



LA PREMIÈRE RENTRÉE A L'ÉCOLE MATERNELLE :

Comment préparer au mieux l'accueil des enfants et de leur famille ?

« *Horizons pédagogiques* » a vocation à s'emparer de questions pratiques liées à l'enseignement en maternelle et à tenter d'apporter des propositions concrètes pour les enseignants. Après un long moment d'absence en ces temps perturbés, c'est avec plaisir que je vous dévoile le 3^{ème} numéro.

Vous trouverez dans ce numéro, qui ne se prétend pas exhaustif, quelques éléments théoriques ainsi que des propositions concrètes pour accompagner au mieux la première rentrée à l'école de nos jeunes élèves.

Je tiens à remercier chaleureusement les membres des missions maternelle de Dijon, Nancy-Metz et Strasbourg pour les ressources dont nous nous sommes inspirés, ainsi que les membres du pôle maternelle 17 pour leur experte contribution.

Bonne lecture !

Philippe BONVARLET,

IEN chargé de mission maternelle



[Vidéo des assises de l'école maternelle](#)

Les assises 2018 de l'école maternelle

À l'occasion des assises de l'école maternelle, en 2018, le président de la République, Emmanuel Macron, a annoncé l'abaissement de l'âge de l'instruction obligatoire à 3 ans. Jean-Michel Blanquer, ministre de l'Éducation Nationale, a confié la préparation de ces assises au neuropsychiatre Boris Cyrulnik. L'objectif de ces assises est de repenser la maternelle pour en faire une véritable "école du langage et de l'épanouissement".

Préambule

Le parcours scolaire d'un enfant commence avec son entrée à l'école maternelle, qui implique la prise de nouveaux repères affectifs, sociaux, spatiaux et temporels.

Son adaptation dépend de la qualité de l'accueil qui lui est fait, de la prise en compte de ses besoins, mais aussi de l'attention portée à ses parents.

Cette étape sensible dans le parcours du jeune enfant suppose une préparation minutieuse, dès l'année scolaire précédente, ainsi que la mise en place d'un vrai dialogue avec les familles.

Je vous encourage à (re)découvrir les ressources disponibles sur [le blog du pôle maternelle de Charente-Maritime](#), un espace de ressources départementales, qui sera enrichi au fil des actualités, et à [vous abonner à la newsletter](#) pour être informé des nouveautés.

Pôle maternelle de Charente-Maritime



Programme 2021 d'enseignement de l'école maternelle

« La loi Pour une École de la confiance, en instaurant l'obligation d'instruction dès l'âge de 3 ans, assoit la **place fondamentale de l'école maternelle, accueillante pour tous et ambitieuse pour chacun**. [...] Sa mission est de donner envie aux enfants d'aller à l'école pour apprendre, pour affirmer et épanouir leur personnalité, pour exercer leur curiosité sur le monde qui les entoure, tout en respectant le rythme de développement de chacun. [...]



Une école qui accueille les enfants et leurs parents dans le respect mutuel de chacun

Dès l'accueil de l'enfant à l'école, un dialogue régulier et constructif s'établit entre enseignants et parents ; il exige de la confiance et une information réciproques. Pour cela, l'équipe enseignante définit des modalités de relations avec les parents, dans le **souci du bien-être et d'une première scolarisation réussie des enfants et en portant attention à la diversité des familles**. Ces relations permettent aux parents de comprendre le fonctionnement et les spécificités de l'école maternelle [...].

L'expérience de la séparation entre l'enfant et sa famille requiert l'attention de toute l'équipe éducative, particulièrement lors de la première année de scolarisation. L'accueil quotidien dans la salle de classe est un moyen de sécuriser l'enfant. L'enseignant reconnaît en chaque enfant un interlocuteur à part entière, quel que soit son âge.

Une école qui accompagne les transitions vécues par les enfants

L'école maternelle construit des passerelles au quotidien entre la famille et l'école, le temps scolaire et le temps périscolaire. Elle joue aussi un rôle pivot à travers les relations qu'elle établit avec les institutions de la petite enfance et avec l'école élémentaire.

L'équipe pédagogique organise la vie de l'école en concertation avec d'autres personnels, en particulier les Atsem (agents territoriaux spécialisés des écoles maternelles). **L'articulation entre le temps scolaire, la restauration** et les moments où l'enfant est pris en charge dans le cadre **d'accueils périscolaires doit être travaillée avec tous les acteurs concernés de manière à favoriser le bien-être des enfants et constituer une continuité éducative**. Tout en gardant ses spécificités, l'école maternelle assure les meilleures relations possibles avec les différents lieux d'accueil et d'éducation au cours de la journée, de la semaine et de l'année. Elle établit des relations avec des partenaires extérieurs à l'école, notamment dans le cadre des projets éducatifs territoriaux. [...] **Elle s'appuie sur le Rased** (réseau d'aides spécialisées aux élèves en difficulté) pour comprendre des comportements ou une absence de progrès, et mieux aider les enfants dans ces situations.

Une école qui tient compte du développement de l'enfant

[...] Au sein d'une même classe, **l'enseignant prend en compte** dans la perspective d'un objectif commun, **les différences entre enfants** qui peuvent se manifester avec une importance particulière dans les premières années de leur vie. L'équipe pédagogique aménage l'école (les salles de classe, les salles spécialisées, les espaces extérieurs, etc.) afin **d'offrir aux enfants un univers qui stimule leur curiosité, répond à leurs besoins** notamment de jeu, de mouvement, de repos et de découvertes et multiplie les occasions d'expériences sensorielles, motrices, relationnelles, cognitives **en sécurité**. Chaque enseignant détermine une **organisation du temps adaptée à leur âge** et veille à l'alternance de moments plus ou moins exigeants au plan de l'implication corporelle et cognitive.

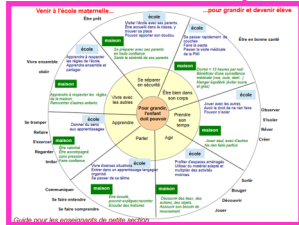
Préparation de la première rentrée pour les directeurs/trices

1-Planifier les réunions avec les partenaires

Informez le conseil d'école des modalités d'inscription et d'admission à l'école, des prévisions d'effectifs, d'une éventuelle rentrée échelonnée, de l'aménagement d'un espace d'accueil pour les familles, ...

Réunion services de petite enfance (crèches, assistantes maternelles, ...) : dates et organisation de **visite(s) de l'école**. Par exemple, un échange dans la cour (présentation de danses, comptines), suivi d'une collation partagée (boissons, fruits).

Pour aider l'enfant à grandir



Réunion Mairie : prévision des effectifs (naissances pour les futurs PS), dates des inscriptions ([application ONDE pour les Mairies](#)) et modalités de transmission des fiches d'inscriptions à l'école, modalités de communication avec les futures familles (recueil des adresses mails ?), [aménagement de l'espace / des espaces](#).

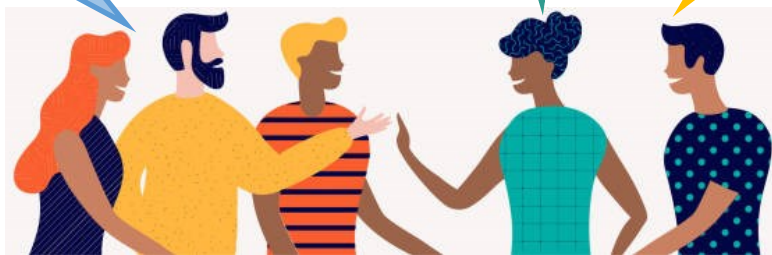
Réfléchir à [l'aménagement d'un espace d'accueil](#) pour les familles (académie de Strasbourg)

Petite enfance : crèches, assistantes maternelles, EJE, PMI, associations, ...

Personnel Mairie : élus, ATSEM, périscolaire, restauration, ...

Personnel école : enseignants, RASED, AESH, IEN, CPC

Parents



« Accueillir un enfant et sa famille tout au long de l'année » (tableau du groupe maternelle des Deux-Sèvres)

Pour les moins de 3 ans :

- [Guide scolarisation moins de 3 ans](#) (du 17)
- [Une rentrée réussie](#) (guide Eduscol)

- Informer les **familles** des dates d'inscription (en Mairie) et d'admission (à l'école)
- Des documents à présenter : ils sont listés sur le [site du Ministère "Inscription à l'école maternelle"](#).
- Organiser un **"goûter des parents"** en juin (lors de la visite de l'école ?), en partenariat avec une association locale, un membre du RASED, ...
- Tout au long de l'année : [les entretiens enseignants-parents](#) (vidéos de l'Ifé, centre Alain Savary)

Réunion partenaires au sein de l'école (RASED, centre de loisirs, personnel communal et ATSEM) : continuité et rôles dans le premier accueil à l'école, vérifier les coordonnées et horaires pour les inscriptions au périscolaire et à la restauration.

Arrêter une **date pour la réunion collective et la visite de l'école** (en juin), et informer les partenaires participants (enseignants, ATSEM, personnel municipal, ...)

Les différents temps de la classe



[Diaporama de présentation de l'école](#) (modèle à personnaliser puis à [exporter en pdf](#))



Vidéo « Une première rentrée réussie » ([dsden78](#), [parcours M@gistère](#) débuter en maternelle)



[Flyer à personnaliser](#)

Préparation de la première rentrée pour les directeurs/trices

2-Concevoir les documents d'information aux familles

Afficher les dates d'inscription : un modèle d'[affiche Mairie et école modifiable](#), et ici un exemple d'[affiche simple école](#) (colorées, elles doivent donner envie de venir à l'école).

Préparer le tableau des [rentrées échelonnées](#) (une [réflexion sur la rentrée échelonnée](#) de l'académie de Nancy-Metz)



Document de présentation de l'école maternelle. Par exemple, le [flyer "être prêt pour l'école maternelle"](#) élaboré par l'académie de Poitiers, avec un espace pour ajouter vos coordonnées et celles de la Mairie.

Afficher les dates de la réunion collective, de la visite des locaux, ...

Diaporama de présentation de l'école


(modèle à personnaliser avec vos photos). Vous pouvez l'utiliser pour **présenter l'école** lors d'une réunion, et le transmettre aux familles lors de l'admission. ([ici la version pdf](#))



Documents à transmettre pour l'admission :

- [Questions pour apprendre à connaître votre enfant](#) (académie de Nancy-Metz)
- [Fiche de renseignements type](#) (Poitiers)

Livret d'accueil : pour les enfants / les parents : [livret d'accueil modèle 1](#), [livret d'accueil modèle 2](#) (penser à y inclure vos informations). Un exemple de [livret avec des photos](#) remis à l'enfant lors de la visite de l'école.

 Vidéos ONISEP « L'école expliquée aux parents » :
* [La mission de l'école](#)
* [L'organisation de la vie à l'école](#)

Documents pour l'inscription :

- Un exemple de [fiche d'inscription Mairie](#) (Ville de La Rochelle)

Documents pour la rentrée (académie de Poitiers):

- [Fiche d'urgence](#)
- [Fiche d'autorisation captation image et son tous types](#) (d'autres modèles sur le [site d'Eduscol](#))

Recueillir les informations, rassurer :

- [Guide d'entretien avec les familles](#)
- [fiche de renseignements](#) (Poitiers)
- Demander des **photos** du futur élève (portrait et photo de famille), à transmettre par mail (expliquer pourquoi).
- Proposer des [ressources pour la rentrée](#).
- Evoquer la **propreté** (aca. de Nancy-Metz : [questionnements](#) et [ressources](#)).

Réunion pour l'admission

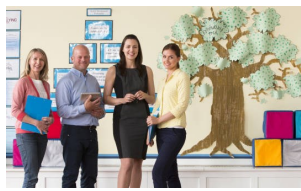


Informers les familles et expliquer le fonctionnement de l'école :

- Date réunion collective, visite des locaux (avec les enfants ? Accueil dans la cour, goûter des parents ?)
- Documents de présentation de l'école (proposés en ci-dessus : [Diaporama](#), livrets d'accueil, ...)
- Diaporama de présentation d'une journée à l'école, ou vidéo ["une première rentrée réussie"](#)
- Règlement intérieur de l'école
- Montrer des outils et supports d'apprentissages, un [carnet de suivi \(exple ici\)](#).
- Proposer des ressources bibliographiques, [des albums qui évoquent la vie à l'école](#). (liens vidéos)
- Transmettre les [conseils pour la rentrée](#)

[Visite\(s\) à l'école](#) des enfants accueillis en structure petite enfance (crèches, relais assistantes maternelles, ...). Par exemple, un échange dans la cour (présentation de danses, comptines), suivi d'une boisson partagée.

Visite de l'école



"Goûter des parents" (avant la réunion collective ?), en partenariat avec une association locale, un membre du RASED, ... inviter aussi les familles de l'école pour témoigner. Ce goûter peut se faire dans la cour, afin de permettre aux futurs élèves de découvrir ce lieu avec leurs parents.

[Réunion collective](#) (avec les enfants, courte) : présentation des adultes de l'école (enseignants, ATSEM, personnels communaux et du centre de loisirs si possible), visite des locaux, questions, ...

La semaine de la maternelle

Inviter les familles à vivre des temps de classe et découvrir l'école.

Repères bibliographiques et sitographiques :

- <https://eduscol.education.fr/>
- <http://maternelles21.ac-dijon.fr/spip.php?article123#123>
- <http://www4.ac-nancy-metz.fr/ia54-gtd/maternelle/spip.php?article559>
- <http://www.circ-ien-illfurth.ac-strasbourg.fr/axes-de-travail-2011-2012/echeancier-du-directeur-decole-maternelle/>
- <http://groupes-premier-degre-36.tice.ac-orleans-tours.fr/eva/spip.php?rubrique1>

