

**POUR L'ÉCOLE
DE LA CONFIANCE**

académie
Poitiers



direction des services
départementaux
de l'éducation nationale
Charente-Maritime



Formation Animation pédagogique Savoir Rouler à vélo

CPD EPS 17 et CPC EPS
Année 2022-2023

Tématique :

SAVOIR ROULER AUX CYCLES 2 et 3



Objectifs

Construire des repères de progressivité dans les apprentissages à vélo en favorisant le savoir-rouler à l'école (SRAV).

Renforcer la sécurité lors des déplacements ouverts à la circulation.

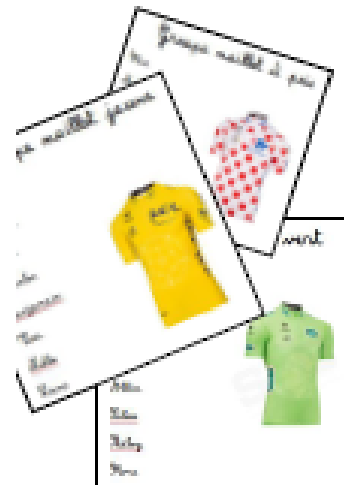
Contribuer au parcours éducatif de santé.

Animation

Temps réflexif – Pratique physique

Séquence

S'approprier le contenu du savoir rouler à vélo en lien avec les programmes EPS



Mettre en œuvre des situations du savoir pédaler et savoir rouler à faire vivre aux élèves

Circuler en groupe sur la voie publique ouverte à la circulation routière

Temps :

3 x 3h

SOMMAIRE

- Introduction
- Pratique du vélo et apprentissage
 - Les enjeux
 - Les objectifs
 - La législation
 - La didactique
 - La séquence d'apprentissage
 - Les contenus en appui des ateliers maniabilité et sécurité routière, l'évaluation
- Sortie sur route
- Compléments/Ressources
- Conclusion

Temps d'introduction

9h00 – 09h30

CONTEXTE



Direction des services départementaux
de l'éducation nationale
de Charente-Maritime

Evolution réglementation éducation nationale

(BO d'octobre 2017 –
note de service IA-DASEN
juin 2018)



**VELO: mode de déplacement quotidien
et/ou randonnées plus exceptionnelles**

Plan « Savoir rouler à vélo »

Avril 2019



Accidentologie en Charente-Maritime



LE PLAN VELO



Savoir pédaler

- Maîtriser les fondamentaux du vélo

Savoir circuler

- Découvrir la mobilité en milieu sécurisé

Savoir rouler à vélo

- Se déplacer en situation réelle

LES PROGRAMMES de l'école



Adapter ses déplacements à des environnements variés

- En milieu protégé CP-CE1
- En milieu ouvert en CE2, CM1 et CM2

Se préparer à l'APER

- Attestation de première éducation à la route – Cycles 1, 2 et 3.

Inclusion

Citoyenneté

Santé

AUTONOMIE



Vidéo « je vérifie mon vélo »



<https://vimeo.com/329798244>

VERIFICATION VELO



Je vérifie mon vélo



Vérification par 2 :

Enfant A: _____

Enfant B: _____

Pour m'aider, je peux regarder cette vidéo.



Si des cases ne sont pas cochées, je vais voir un adulte pour vérifier ensemble le vélo.

Je m'équipe.

Mon casque est bien positionné (1. latière de chaque côté de l'oreille, pas en avant ou en arrière)

Mon casque est bien réglé

Mon casque est bien serré

Mon gilet fluorescent est mis pour être visible

	A	B

Je vérifie mon vélo.

L'état général de mon vélo est bon: je me déplace en marchant à côté

Les catadioptres de mon vélo sont en place

Mon pneu avant est bien gonflé

Mon pneu arrière est bien gonflé

Mon frein avant fonctionne

Mon frein arrière fonctionne

Mes pédales tournent normalement

Ma roue arrière tourne normalement

Ma roue avant tourne normalement

Mon guidon est bien serré

Ma selle est à la bonne hauteur (mes pieds touchent le sol)

Ma selle est droite et bien serrée

Mon éclairage avant et arrière fonctionne

Ma sonnette fonctionne

<https://vimeo.com/329798244>

[Retour](#)
[sommaire](#)

POUR L'ÉCOLE
DE LA CONFIANCE

académie
Poitiers 
direction des services
départementaux
de l'éducation nationale
Charente-Maritime



Pratique du vélo et apprentissage

Education à la route,
Programmes, SRAV, enjeux
moteurs, activités transversales

Ce qu'il y a à connaître : les enjeux

Ce qu'il y a à prendre en compte : la législation

Ce qu'il y a à comprendre : la didactique

PROJET PEDAGOGIQUE EPS

Ce qu'il faut viser : objectifs, l'évaluation

Ce qu'il y a à planifier : séquence d'apprentissage

Ce qui est à certifier : l'APER et le SRAV

Ce qu'il y a à faire apprendre : contenus des séances

LES ENJEUX

Qu'en pensez-vous ?

LES RESSOURCES

Qu'utilisez-vous ?

LA LEGISLATION

- Qu'en savez-vous ?
- Quelle finalité ?
- Quels acteurs : d'où ?
- Quel taux ?
- Quand ?
- Public ?
- Qui peut intervenir ?
- Professionnels ?
- Agréés ?
- Conventions ?
- ...

LA DIDACTIQUE

- Qu'en diriez-vous ?
- Quelle finalité ?
- Quels savoir à construire ?
- Quels observables ?
- ...

LES OBJECTIFS

- Qu'en savez-vous ?
- Quelle finalité ?
- Quels champs d'application ?
- Quels attendus ?
- Quelle articulation ?
- Quel projet transdisciplinaire ?
- ...

Le SRAV

- Qu'en savez-vous ?

Quelle finalité ? Elève autonome
ce que cela permet ?

LA SEQUENCE D'APPRENTISSAGE en EPS

- Comment l'envisager ?
- Quelle durée ?
- Quels préalables ?
- Quelle structuration ?
- Quel prolongement ?
- ...

LES CONTENUS en EPS

- Qu'utilisez-vous ?
- Quels indispensables ?
- Quelle structuration ?
- ...

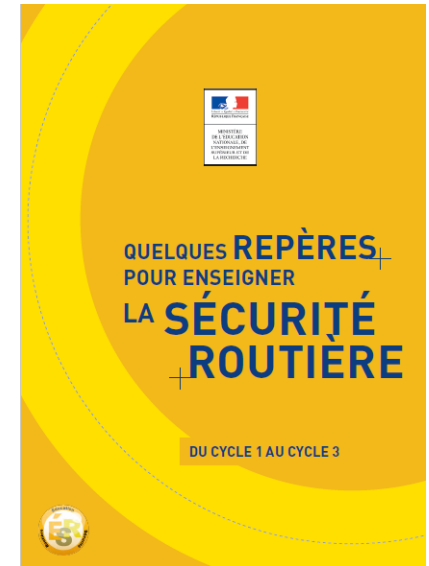
Quelles sources physiques ?
Maniabilité, piste sécurisée,
Matériel sportif,
Remorques à vélo....
Quelles sources pédagogiques ?
Qui rassemble
Ministérielles et sport
Outils 17 pour PE +

Les enjeux

MISSION DE L'ÉCOLE

Eduquer à la route en développant des compétences civiques et motrices chez tous les élèves du C1 au C3 (début année 2000)

- **Conduire un engin adapté** et bien entretenu dans des espaces appropriés, en maîtrisant sa conduite, en tenant compte des autres, dans le respect des règles du code de la route.
- Mettre en œuvre des **règles élémentaires de premiers secours** (se protéger, protéger, donner l'alerte, porter secours)
- Connaître et respecter les **règles essentielles du code de la route**



L'élève piéton
L'élève passager
L'élève rouleur

DEUX ATTESTATIONS

APER

Attestation de première éducation à la route



SRAV – le Kit péda Savoir rouler à vélo



[RETOUR sommaire Projet](#)

Les objectifs



LES PROGRAMMES

1. Le cadre du socle commun de connaissances, de compétences et de culture et les programmes de l'EPS

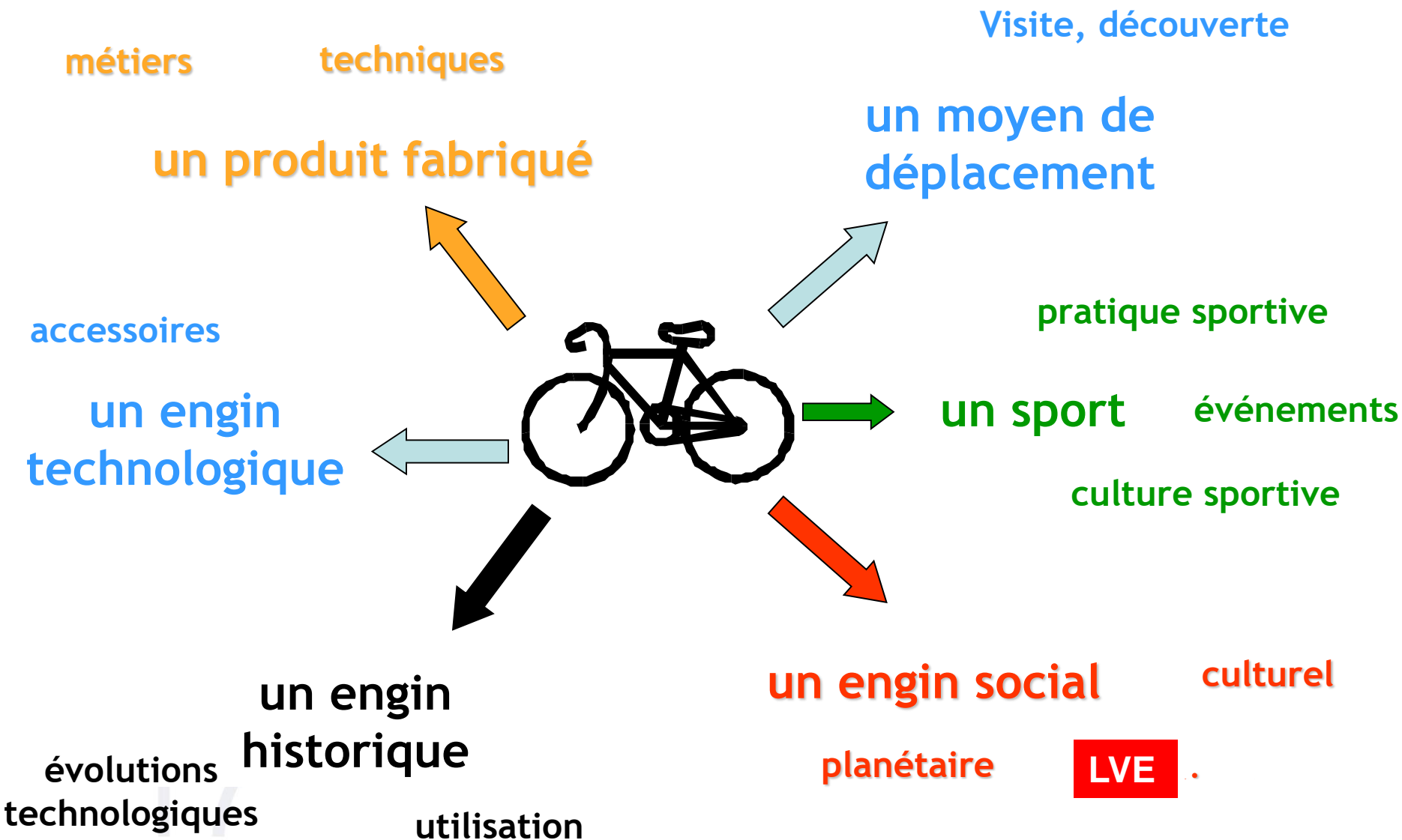


5 domaines SCCCC					
	Des langages pour penser et communiquer	Les méthodes et outils pour apprendre	La formation de la personne et du citoyen	Les systèmes naturels et les systèmes techniques	Les représentations du monde et de l'activité humaine
4 Finalités EPS	5 compétences du socle en EPS en C3 (détail présenté dans les programmes)				
Former un citoyen lucide, autonome, physiquement et socialement éduqué, dans le souci du vivre ensemble.	Développer sa motricité et apprendre à s'exprimer en utilisant son corps	S'approprier par la pratique physique et sportive, des méthodes et des outils	Partager des règles, assumer des rôles et des responsabilités	Apprendre à entretenir sa santé par une activité physique régulière	S'approprier une culture physique sportive et artistique d'éducation artistique et culturelle.
Recherche de bien-être et souci de leur santé.	Parcours de formation constitué de 4 champs d'apprentissage complémentaires en <u>EPS</u> (en lien avec les attendus de fin de cycle)				
Inclusion, dans la classe.	<ul style="list-style-type: none"> → Produire une performance optimale, mesurable à une échéance donnée → Adapter ses déplacements à des environnements variés → S'exprimer devant les autres par une prestation artistique et/ou acrobatique → Conduire et maîtriser un affrontement collectif ou inter-individuel 				
Plaisir de la pratique sportive.					

← Vélo



PREPARATION DES ELEVES ET APPRENTISSAGES



LES PROGRAMMES – ATTENDUS DE FIN DE CYCLE

CYCLE 2

- Réaliser un parcours en adaptant ses déplacements à un environnement inhabituel. L'espace est aménagé et sécurisé.
- Respecter les règles de sécurité qui s'appliquent.

Cycle 3

- Réaliser, seul ou à plusieurs, un parcours dans plusieurs environnements inhabituels, en milieu naturel aménagé ou artificiel.
- Connaître et respecter les règles de sécurité qui s'appliquent à chaque environnement.
- Identifier la personne responsable à alerter ou la procédure en cas de problème.

**Une séquence d'apprentissage
Vélo = minimum 10 à 12 heures de
pratique**

LES PROGRAMMES – COMPETENCES EPS

CYCLE 2

- Transformer sa motricité spontanée pour maîtriser les actions motrices.
- S'engager sans appréhension pour se déplacer dans différents environnements.
- Lire le milieu et adapter ses déplacements à ses contraintes.
- Respecter les règles essentielles de sécurité.
- Reconnaître une situation à risque.

Cycle 3

- Conduire un déplacement sans appréhension et en toute sécurité.
- Adapter son déplacement aux différents milieux.
- Tenir compte du milieu et de ses évolutions (vent, eau, végétation etc.).
- Gérer son effort pour pouvoir revenir au point de départ.
- Aider l'autre.

17

LE SAVOIR ROULER A VELO

BLOC 1

Savoir pédaler : maîtriser les fondamentaux du vélo.

Acquérir un bon équilibre et apprendre à conduire et piloter son vélo correctement : pédaler, tourner, freiner.

Aborder les fondamentaux techniques de l'activité vélo en milieu fermé.

BLOC 2

Savoir circuler : découvrir la mobilité en milieu sécurisé.

Connaître les règles de la mobilité à vélo, communiquer pour informer les autres d'une volonté de changer de direction et découvrir les panneaux du code de la route.

BLOC 3

Savoir rouler à vélo : se déplacer en situation réelle

Connaître les règles de la mobilité à vélo, communiquer pour informer les autres d'une volonté de changer de direction et découvrir les panneaux du code de la route.

Rouler en autonomie sur la voie publique et s'appropriier les différents espaces de pratique.

Sortie de groupe sur voie publique.

Cycle II

Cycle III



Articulation Programmes EPS / APER : SRAV

		Programmes	SRAV	APER – L'enfant rouleur C2 et C3
			<p>Compétences spécifiques du bloc 1</p> <p>Etre capable de mettre son casque et de le régler</p> <p>Etre capable de nommer les éléments simples d'un vélo</p> <p>Etre capable d'identifier les éléments de sécurité du vélo</p> <p>Etre capable de vérifier le bon fonctionnement de certains éléments du vélo</p> <p>Etre capable de maîtriser les fondamentaux de l'activité (équilibre, trajectoire, propulsion)</p>	<p>En fonction de l'environnement et de l'engin :</p> <p>Savoir se déplacer dans l'espace de circulation correspondant à l'engin utilisé</p> <p>Savoir se déplacer en groupe</p> <p>Savoir comment se déplacer seul</p> <p>Savoir contrôler, régler les organes de sécurité</p> <p>Savoir utiliser et ajuster l'équipement de protection individuelle</p>
Cycle 2	<p>AFC du champ d'apprentissage</p> <p>Réaliser un parcours en adaptant ses déplacements à un environnement inhabituel. L'espace est aménagé et sécurisé.</p> <p>Respecter les règles de sécurité qui s'appliquent.</p>	<p>Compétences générales</p> <p>Transformer sa motricité spontanée pour maîtriser les actions motrices.</p> <p>S'engager sans appréhension pour se déplacer dans différents environnements.</p> <p>Lire le milieu et adapter ses déplacements à ses contraintes.</p> <p>Respecter les règles essentielles de sécurité.</p> <p>Reconnaître une situation à risque.</p>	<p>Compétences spécifiques du bloc 2 - En milieu fermé</p> <p>Etre capable d'identifier les espaces de circulation adaptés aux vélos</p> <p>Etre capable de circuler en respectant le code de la route et reconnaître les principaux panneaux de signalisation</p> <p>Etre capable de rouler en tenant compte des autres cyclistes et piéton</p> <p>Etre capable de communiquer avec les autres cyclistes et les piéton (faire connaître sa direction, identifier les changements de direction des autres cyclistes, remercier)</p>	<p>Savoir contrôler, régler les organes de sécurité</p> <p>Savoir utiliser et ajuster l'équipement de protection individuelle</p>
Cycle 3	<p>AFC du champ d'apprentissage</p> <p>Réaliser, seul ou à plusieurs, un parcours dans plusieurs environnements inhabituels, en milieu naturel aménagé ou artificiel.</p> <p>Connaître et respecter les règles de sécurité qui s'appliquent à chaque environnement.</p> <p>Identifier la personne responsable à alerter ou la procédure en cas de problème.</p>	<p>Compétences générales</p> <p>Conduire un déplacement sans appréhension et en toute sécurité.</p> <p>Adapter son déplacement aux différents milieux.</p> <p>Tenir compte du milieu et de ses évolutions (vent, eau, végétation etc.).</p> <p>Gérer son effort pour pouvoir revenir au point de départ.</p> <p>Aider l'autre.</p>	<p>Compétences spécifiques du bloc 3- En milieu ouvert à la circulation routière</p> <p>Etre capable d'identifier les espaces de circulation adaptés aux vélos</p> <p>Etre capable de circuler en respectant le code de la route</p> <p>Etre capable de rouler en tenant compte des autres usages de l'espace public et de la route (piétons, cyclistes, automobilistes, motards, transports en commun...)</p> <p>Etre capable de rouler à droite sur la voie publique</p> <p>Etre capable de rouler en groupe</p> <p>Etre capable de prendre sa place sur la chaussée, notamment dans les giratoires, et dans toutes les intersections.</p>	<p>Identifier quelques panneaux de signalisation</p> <p>Identifier les gestes de premiers secours et savoir les mettre en pratique</p> <p>Cycle 2 : en milieu fermé</p> <p>Cycle 3 : progressivement en milieu ouvert</p>

La législation

ACTIVITE A TAUX D'ENCADREMENT RENFORCE

■ Pour des raisons réglementaires lors des sorties, et de sécurité

■ « Ces taux constituent une exigence minimale d'encadrement. Toutefois, dans le respect de ces exigences, il revient à l'enseignant de définir le nombre d'encadrants nécessaires en tenant compte de l'âge des élèves, de leur pratique de l'activité et de l'activité concernée ».

Jusqu'à 24 é =

- Le maitre de la classe
- Un intervenant agréé

+ de 24 é =

- Idem
- + un autre intervenant agréé par tranche de 12 élèves supplémentaires

Recommandations
1 intervenant qualifié
ou agréé pour 6
élèves :



AGREMENT DES BENEVOLES

DIAPORAMA

POUR L'ÉCOLE
DE LA CONFIANCE


académie
Poitiers

Direction des services
départementaux
de l'éducation nationale
Charente-Maritime

Session Informations +
test – intervenants
bénévoles VELO

Equipe EPS 17
Décembre 2019 -

FLYER



académie
Poitiers

Direction des services
départementaux
de l'éducation nationale
Charente-Maritime

Sorties Vélo scolaires

Textes de référence

Responsabilité et agréments des intervenants extérieurs : circulaire n°92-196 du 03/10/1992 et circulaire interministérielle n°2017-116 du 6 octobre 2017.
Note IA-DASEN concernant la participation des intervenants bénévoles vélo (27/8/19).

Normes d'encadrement à respecter

L'encadrement est défini par groupe-classe constitué d'élèves de l'école élémentaire.
Il est **A MINIMA** en fonction du contexte et des élèves :

- Jusqu'à 24 élèves** : le maître de la classe + un intervenant agréé
- Au-delà de 24 élèves** : Idem + un autre intervenant agréé par tranche de 12 élèves supplémentaires

Le taux conseillé pour les sorties occasionnelles sur voie ouverte à la circulation est de 1 adulte pour 6 élèves.

L'encadrement pour l'enseignement comprend le ou les enseignants, les professionnels agréés rémunérés et les adultes bénévoles agréés par l'inspecteur d'académie.

Rôle, responsabilité des adultes impliqués

Les enseignants

Définissent l'organisation pédagogique pour la sécurité des élèves, assurent l'accès au **savoir rouler à vélo** par un enseignement adapté et progressif, s'assurent que les intervenants respectent l'organisation générale prévue.

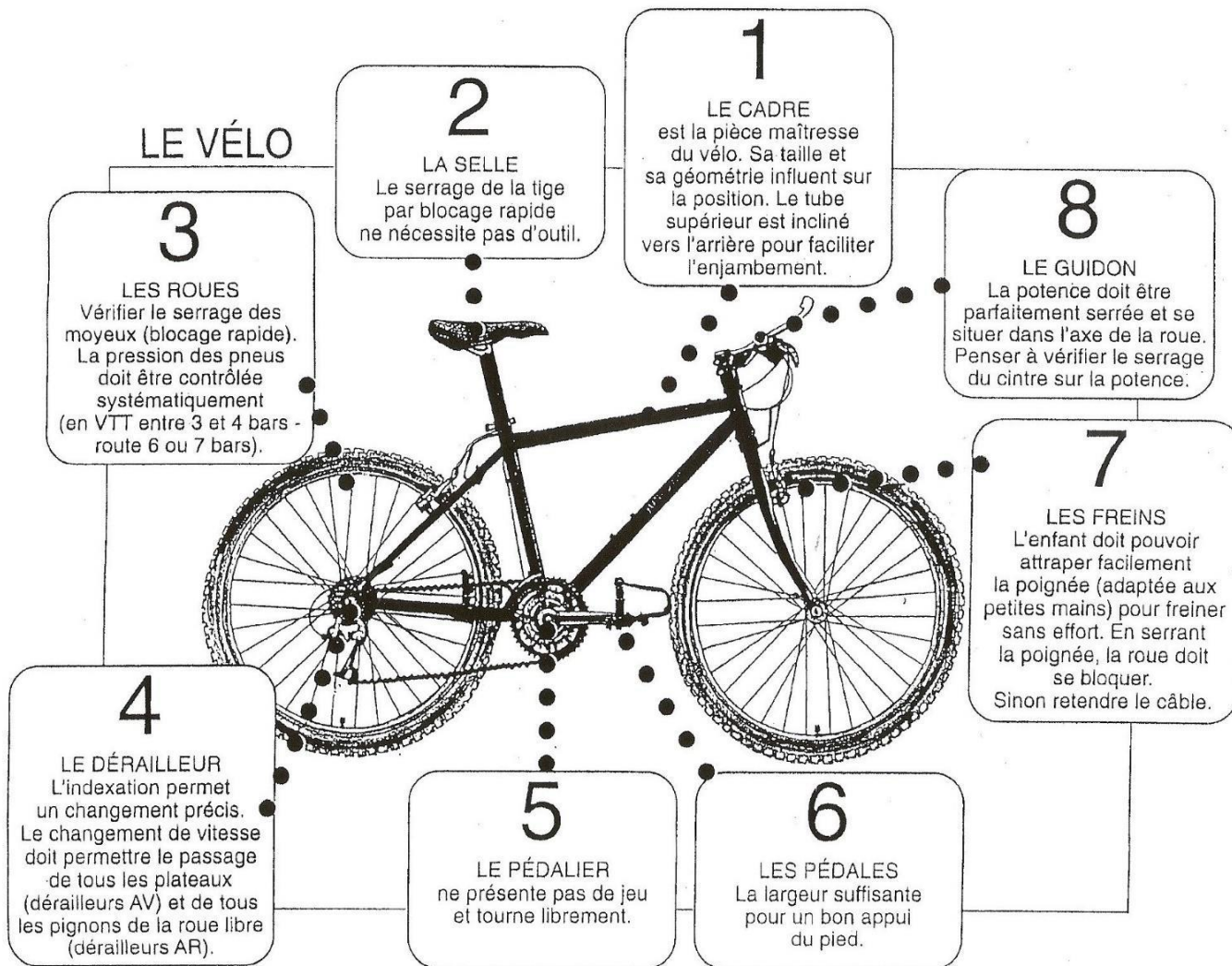
Les professionnels qualifiés et agréés

Assistent l'enseignant dans l'enseignement du « Vélo » scolaire en prenant en charge un groupe d'élèves selon les modalités définies par le projet pédagogique.

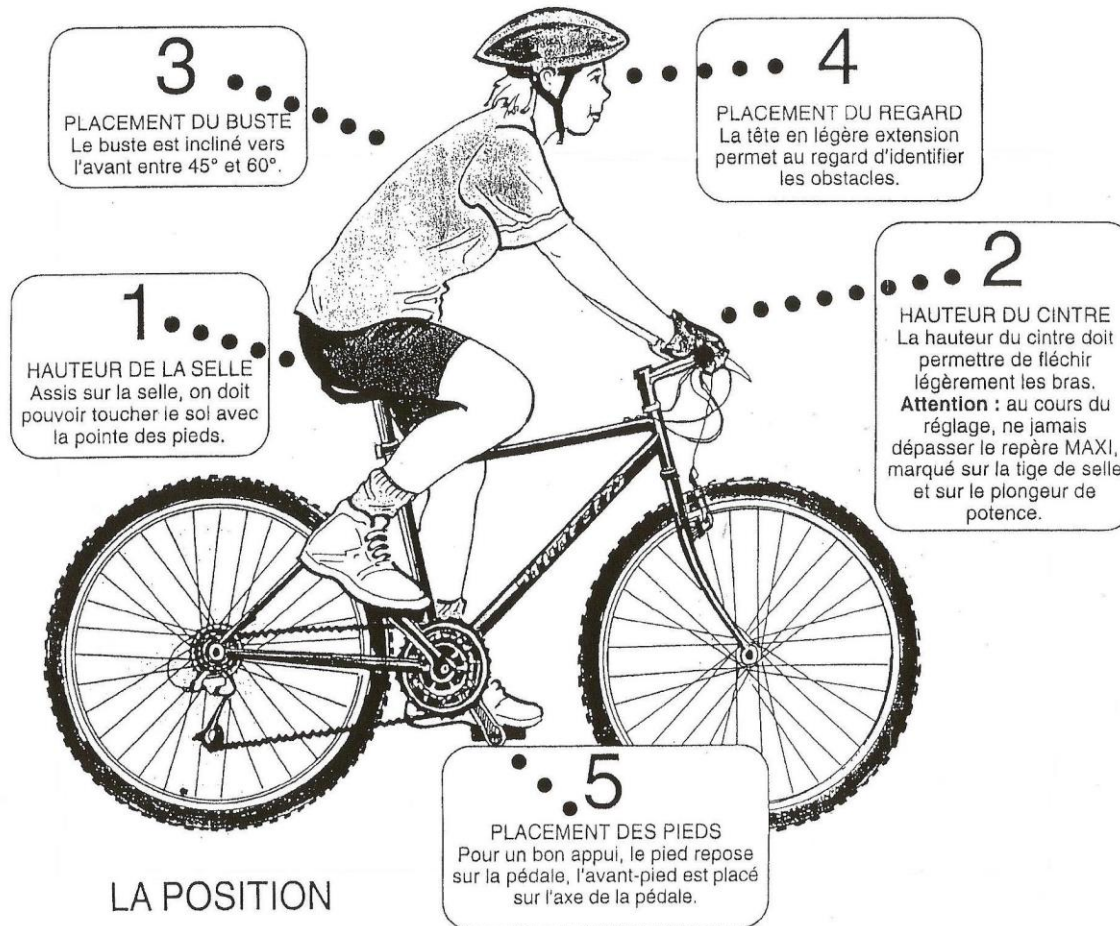
L'intervenant bénévole agréé et non qualifié, autorisé à intervenir par le directeur peut, sur demande de l'enseignant

- assister de façon complémentaire l'enseignant ou l'intervenant qualifié dans les activités que celui-ci conduit avec un groupe d'élèves
- Ou
- prendre en charge un groupe d'élèves que l'enseignant lui confie. Il encadre le groupe aux ateliers indiqués par l'enseignant ou sur le parcours dont il a été préalablement informé.

Vérification du vélo



Equipements et réglage

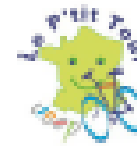




VERIFICATION VELO



Je vérifie mon vélo



Vérification par 2 :

Enfant A: _____

Enfant B: _____

Si des cases ne sont pas cochées, je vais voir un adulte pour vérifier ensemble le vélo.

Pour m'aider, je peux regarder cette vidéo.



<https://vimeo.com/329798244>

Je m'équipe

Mon casque est bien positionné (1 centimètre de chaque côté de l'oreille, pas en avant ou en arrière)

Mon casque est bien réglé

Mon casque est bien serré

Mon gilet fluorescent est mis pour être visible

	A	B
Mon casque est bien positionné (1 centimètre de chaque côté de l'oreille, pas en avant ou en arrière)		
Mon casque est bien réglé		
Mon casque est bien serré		
Mon gilet fluorescent est mis pour être visible		

Je vérifie mon vélo

L'état général de mon vélo est bon: Je me déplace en marchant à côté

Les catadioptres de mon vélo sont en place

Mon pneu avant est bien gonflé

Mon pneu arrière est bien gonflé

Mon frein avant fonctionne

Mon frein arrière fonctionne

Mes pédales tournent normalement

Ma roue arrière tourne normalement

Ma roue avant tourne normalement

Mon guidon est bien serré

Ma selle est à la bonne hauteur (mes pieds touchent le sol)

Ma selle est droite et bien serrée

Mon éclairage avant et arrière fonctionne

Ma sonnette fonctionne

	A	B
L'état général de mon vélo est bon: Je me déplace en marchant à côté		
Les catadioptres de mon vélo sont en place		
Mon pneu avant est bien gonflé		
Mon pneu arrière est bien gonflé		
Mon frein avant fonctionne		
Mon frein arrière fonctionne		
Mes pédales tournent normalement		
Ma roue arrière tourne normalement		
Ma roue avant tourne normalement		
Mon guidon est bien serré		
Ma selle est à la bonne hauteur (mes pieds touchent le sol)		
Ma selle est droite et bien serrée		
Mon éclairage avant et arrière fonctionne		
Ma sonnette fonctionne		



L'enseignant est le seul référent

Il arrête l'organisation de la séance et/ou de la sortie sur route.

Il s'assure de la prise de connaissance de l'organisation par les intervenants.

Il indique aux intervenants les choix à opérer en fonction de la préparation des élèves.

Il coordonne l'ensemble des acteurs.

... 17





ETRE le PE RESPONSABLE de la SORTIE, c'est :

Etre attentif

Etre rassurant

Anticiper



Conseiller

Encourager



17

[RETOUR](#)
[sommaire](#)
[Projet](#)

La didactique



LA DIDACTIQUE: L'ACTIVITE DE L'ELEVE

Se repérer, prendre des informations



Choisir, décider

S'équilibrer, se propulser, piloter

Progresser pour devenir AUTONOME



17

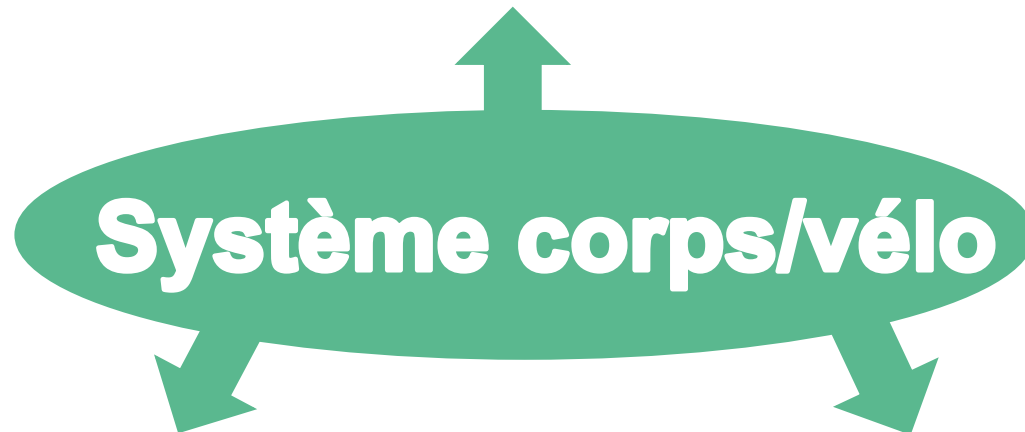


LA DIDACTIQUE: ENJEUX MOTEURS

■ Regard ■ Assise ■ Centre de gravité

Gérer ses postures

S'équilibrer



Se propulser

Gérer des rapports

■ Energie ■ Développement

■ Continuité des actions

Piloter

Gérer des liaisons

■ Trajectoire ■ Adhérence

■ Vitesse

17

LA DIDACTIQUE: exemples de progression

Animation:
recherche
par groupe

• Equilibre

- Pour progresser au niveau de l'équilibre, marcher avec ou autour de son vélo, monter et descendre à l'arrêt, rouler et modifier les appuis (en lâchant une main, les pieds, la selle...) ou les contacts (tenir la main d'un autre élève), prendre des attitudes différentes (les pieds sur la selle, assis sur la roue arrière), se rééquilibrer (descendre et remonter, patiner) aménager des obstacles à franchir, slalomer le plus rapidement possible et/ou effectuer un virage serré à vive allure, évoluer à plusieurs sur un espace de plus en plus petit...

• Propulsion

- Pour devenir de plus en plus efficace au niveau de la propulsion : démarrer à plat, en descente, en montée, rouler, prendre de la vitesse, changer de rythme, enchaîner roue libre et pédalage, faire la même tâche qu'un partenaire que vous devez suivre, éviter ou rattraper, freiner, accélérer sur un terrain organisé en zones, varier la nature du terrain (bitume, herbe, sable, gravillons –vigilance car les gravillons sont l'ennemi des cyclistes), ...

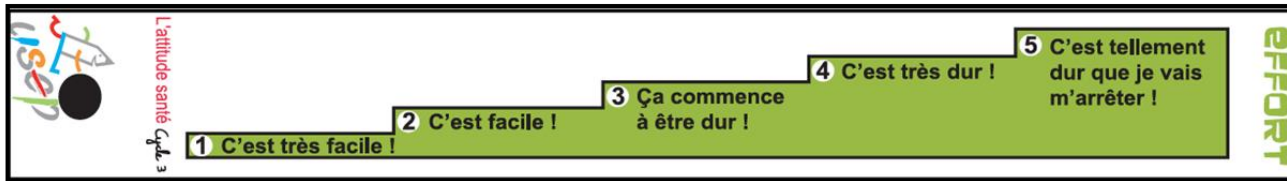
• Piloter

- Pour suivre un chemin de plus en plus précis, piloter en suivant une ligne droite, courbe, en slalom, à des allures différentes, en freinant, sur des terrains différents, à pentes variées, avec franchissement de bosses, à structures variées, suivre un autre pilote, conduire en peloton, changer de posture, se grandir, faire corps avec sa machine et réorganiser sa conduite, ...

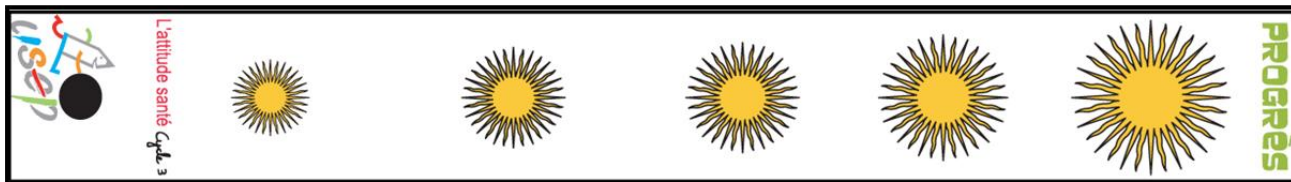
Les ressentis de l'élève pour ajuster son projet à vélo

Accéder
à cet
outil
USEP

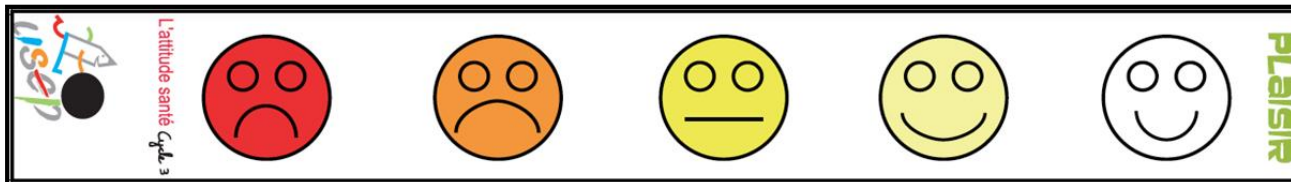
- Pour appréhender et valoriser l'effort



- Pour repérer ses progrès, renforcer son estime de soi



- Tout en gardant le plaisir de pratiquer



[RETOUR](#)
[sommaire](#)
[Projet](#)

Chaque enfant affine et construit ses projets sportifs 34

La séquence d'apprentissage

Exemple de séquence au cycle II

Séquence C2

Organisation	Séance n°1	Séances n°2, 3, 4	Séances n° 5,6,7,8	Séances n°9 et 10	Rencontre sportive
	Milieu fermé (cour ou terrain sécurisé proche de l'école)				
Référence SRAV	Savoir pédaler		Savoir circuler		Savoir pédaler et savoir circuler
Thème	Evaluation diagnostique	Maniabilité individuelle	Rouler en groupe et règles de mobilité à vélo en milieu fermé	Evaluation Blocs 1 et 2 du SRAV + Socle CCC.	Attention, pour une rencontre sportive avec un partenaire sportif (club ou municipalité), nécessité qu'une convention DSDEN/CLUB/USEP soit élaborée afin de préciser les engagements de chaque partenaire. EX : P'tit Tour USEP Tour académique à vélo (TAPV)
Entrée dans l'activité	Atelier sécurité (vérification tenue, vélo...), exercice de maniabilité individuelle (ex : faire le tour du vélo, monter/descendre, poser au sol et relevé, porter/poser ...)				
Cœur de la séance	Observation du comportement des élèves : situations de maniabilité individuelle à déclinées en 2 ou 3 niveaux différents et au choix des élèves. Proposition de différent objets roulants possibles : trottinette, draisienne, vélo	Situations d'équilibre, de propulsion et de pilotage en individuel avec choix de difficulté et enchainement. Puis rouler en binôme puis en groupe.	Mise en situation progressive sur des circuits de sécurité routière. Valorisation de rôles différents : rouleur et observateur.	Evaluation	
	Voir fiches « ce qu'il y a à comprendre : la didactique et « ce qu'il y a à faire apprendre : les contenus ».				
Fin séance	Retour sur les apprentissages. Rangement du matériel.				
En classe	Utilisation du livret SRAV et utilisation du livret de l'enfant du P'tit Tour USEP				

Minimum
10h
de pratique
effective

Exemple de séquence au CE2 et au cycle III

Séquence C3

Organisation	Séance n°1	Séances n°2, 3, 4	Séances n°5, 6, 7	Séances n°8,9,10	Séance supplémentaire Et/ou rencontre sportive
	Milieu fermé (cour ou terrain sécurisé proche de l'école)			Milieu ouvert	Milieu fermé ou ouvert
Référence au savoir rouler à vélo	Savoir pédaler puis savoir circuler			Savoir rouler à vélo	
Thème des séances	Evaluation diagnostique	Maniabilité et règles de mobilité à vélo en milieu fermé	Préparation à une sortie sur la voie ouverte à la circulation	Sortie sur la voie publique si souhait PE en fonction des capacités des élèves, de l'environnement. Evaluation sommative	Des séances peuvent être menées par le PE seul. Attention, pour une rencontre sportive avec un partenaire sportif (club ou municipalité), nécessité qu'une convention DSDEN/CLUB/USEP soit élaborée afin de préciser les engagements de chaque partenaire.
Entrée dans l'activité	Atelier sécurité (vérification tenue, vélo...),				
Cœur de la séance	Observation du comportement élèves : situations de maniabilité individuelle à déclinées en 2 ou 3 niveaux différents et au choix des élèves.	Des exercices en grand groupe et d'autres en demi-groupe en alternance PE/Educateur sportif en lien avec la maniabilité (savoir pédaler) et le savoir circuler (circuit avec règle de circulation en milieu fermé puis ouvert).	Randonnée cycliste préparée en amont (connaissance du parcours sur une carte par les élèves avec étude des points délicats, des possibilités d'arrêt et regroupement...		
	Voir fiches « ce qu'il y a à comprendre : la didactique et « ce qu'il y a à faire apprendre : les contenus ».				
	Validation des différents blocs du SRAV au fur et à mesure des séances quand un groupe d'élèves est en capacité de les valider.				
Fin de la séance	Retour sur les apprentissages. Rangement du matériel.				
En classe	Utilisation du livret SRAV et utilisation du livret de l'enfant du P'tit Tour USEP				

Minimum
10h
de pratique
effective

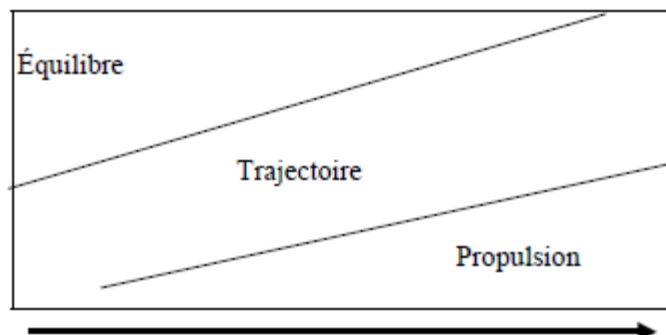
[RETOUR](#)
[sommaire](#)
[Projet](#)

Les contenus

Progresser dans les activités

Les activités sont classées selon trois entrées complémentaires :

- l'équilibre
- la trajectoire
- la propulsion



1 ^{ère} phase	2 ^{ème} phase	3 ^{ème} phase
Sensibilisation	Intégration	Renforcement
Investigation	Différenciation	Stabilisation
Découverte		


La bicyclette à l'école

26 JEUX POUR APPRENDRE

Animation

1, 2, 3

Mise en pratique des différentes situations pour s'équilibrer, se propulser, piloter, rouler en groupe

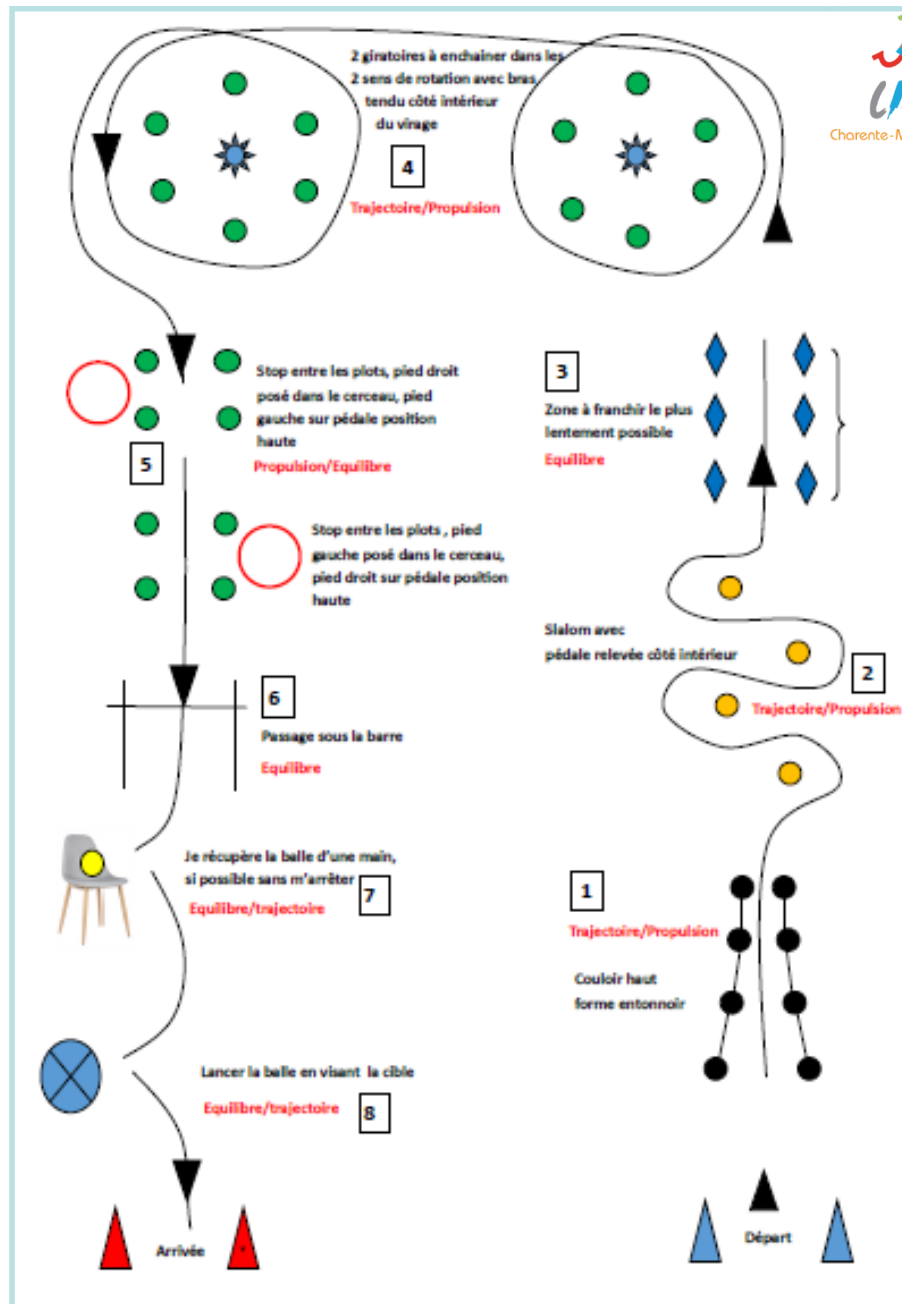
ÉQUILIBRE	SITUATION N° 8
OBJECTIF	MONTER DE DIFFÉRENTES FAÇONS EN DÉPLACEMENT
D'ENSEIGNEMENT	
BUT	Après l'avoir poussé, enfourcher le vélo
CRITÈRES DE RÉUSSITE	<i>Assis sur la selle se retrouver en position équilibrée en gardant une trajectoire rectiligne</i>
CRITÈRES DE RÉALISATION	<ul style="list-style-type: none"> • Regarder loin devant soi pour garder le tronc droit • Utiliser le pied gauche / pédale gauche ou le pied droit / pédale droite • Ne pas ralentir
DISPOSITIF	Partir en patinette, enjamber en route et s'asseoir sur la selle 
VARIANTES	<ul style="list-style-type: none"> • Vitesse de déplacement variée • Enfourcher la bicyclette d'un côté, de l'autre, • Enfourcher la bicyclette en courant à côté, • Systématiser les essais pour trouver son côté préféré d'enfourchement

Animation 1 Suite

Réalisation d'un circuit avec recherche de fluidité puis rapidité.

Recherche commune pour simplifier et/ou complexifier les situations du parcours, proposer des choix.

Parcours proposé en lien avec les compétences à vérifier



Animation

2

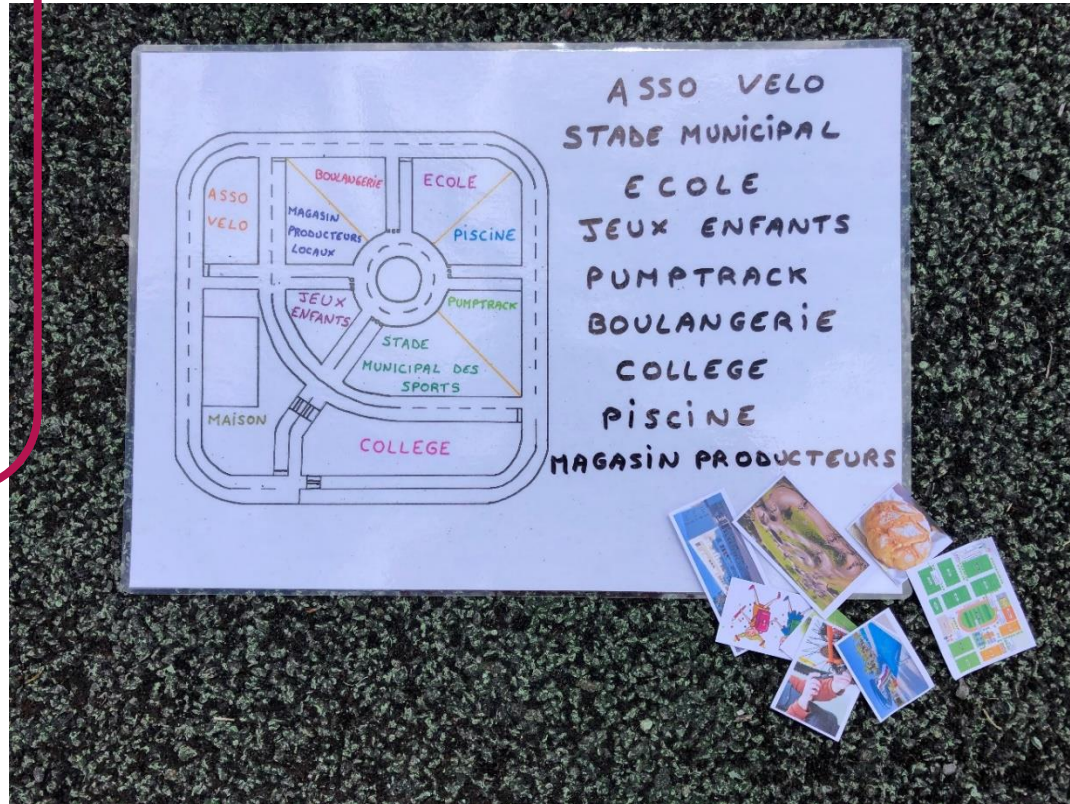
Jeu de la ville

Sécurité routière pratique en milieu fermé Bloc 2 SRAV

Objectifs:

se repérer,
construire
son
parcours et
le réaliser
en
respectant
le code de
la route

Principe de
la course
d'orientation
en étoile.



Progressivité

nécessaire:
A pied puis à
vélo
Recherche
d'une
étiquette
« lieu » puis
plusieurs
lieux à
enchainer.
Réalisation
seul ou en
binôme

Pratique milieu ouvert

Bloc 3 SRAV

Objectifs:

Etre capable de rouler en autonomie sur la voie ouverte à la circulation routière

Progressivité

Rouler en groupe dans la cour d'école

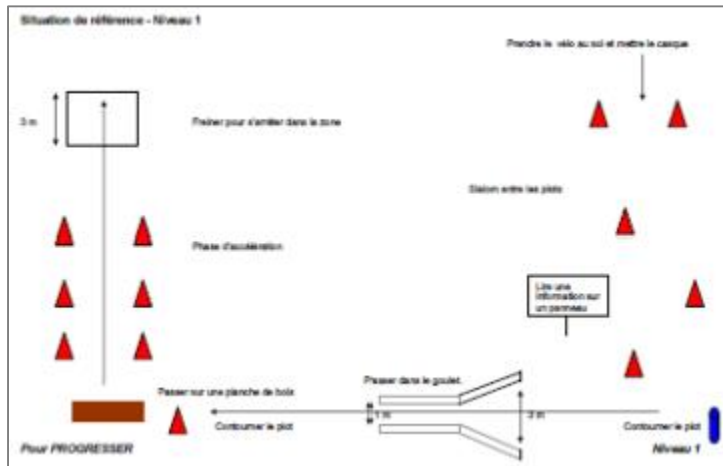
Parcours en milieu ouvert autour de l'école empruntant des lignes droites et des tourner à droite.

Idem dans l'autre sens donc avec des tourner à gauche.
Parcours plus éloigné avec des carrefours et/ou points particuliers



EVALUATIONS pour les élèves - situations

Maniabilité-Bloc 1 -Fondamentaux

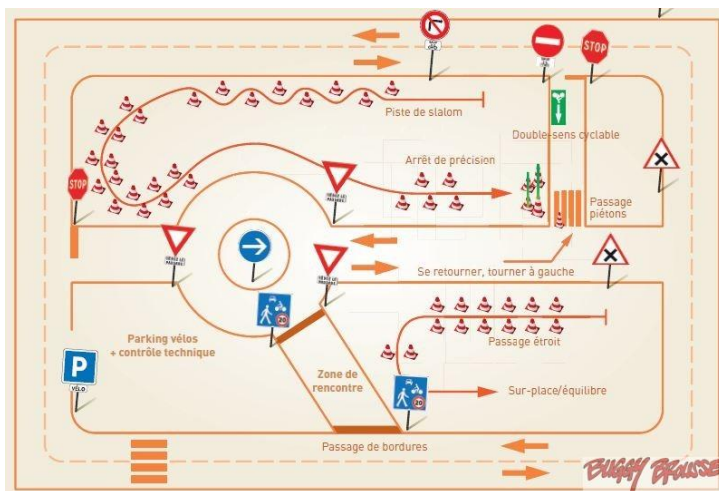


Circulation en milieu réel
– Bloc 3

Complexification selon la nature du terrain, les conditions météo, la longueur du parcours, la densité de circulation.

[Accès évaluation document pédagogique SRAV Bloc 3 sortie sur route](#)

Mobilité milieu sécurisé-Bloc 2



VALIDATION du SRAV

Livret élève avec les trois blocs



L'attestation du SRAV une fois les 3 blocs validés

Peut-être délivrée par le PE,
l'USEP, par les partenaires du
SRAV habilités, par les
collectivités (intervenant)

EX: EVALUATIONS du Socle c. de c.c.c

Compétences C3	Non atteint	Partiellement atteint	Atteint	Dépassé
Conduire un déplacement sans appréhension, en toute sécurité				
Adapter son déplacement aux différents milieux. Tenir compte du milieu et de ses évolutions.				
Gérer son effort pour pouvoir revenir au point de départ				
Aider l'autre				

Voir document complet sur le BLOGEPS17

Sortie sur route

Signalisation, équipement, règles
de sécurité, rôles des adultes,
organisation des groupes,
consignes

La signalisation

- Principaux panneaux
- Règles de circulation

Généralités

+

+

INTERDIT **DANGER** **OBLIGATOIRE** **INFORMATION**

Spécifiques au vélo

Circulation autorisée **Circulation autorisée** **Zone de rencontre** **Droits de circulation** **Vélobus** **Accidents de vélo**

Intersections et priorités :

céder la priorité à l'intersection **céder la priorité à droite à l'intersection** **arrêt à l'intersection** **céder la priorité aux piétons** **route à sens unique**

Obligations :

ce sens est obligatoire par la droite **obligation de tourner à droite par la priorité**

Interdictions :

interdiction d'entrée **interdiction de tourner à gauche à l'intersection** **interdiction de dépasser aux feux** **accès interdit aux piétons** **accès interdit aux poids lourds** **accès interdit aux vélos** **limitation de vitesse (maximum 50 km par heure)** **interdiction de dépasser**

Dangers :

voies de circulation **route sans itinéraire** **passage à niveau sans barrières** **accès interdit aux piétons** **passage à pied pour les vélos** **accès à danger (un panneau obligatoire)**

Avant le départ



■ Vérification de la tenue

- Casque ajusté pour tous les participants élèves et adultes
- Chasuble pour les adultes (à minima)
- Lacets attachés
- Sac à dos léger bien sanglé (si nécessaire)
- Attention aux écharpes
-

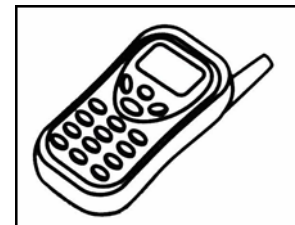


■ Vérification de l'état général du vélo et des éléments de sécurité (voir diapos n°30 et 38)

- Pneu, frein, guidon et potence, roues...
- Hauteur de la selle

■ Vérification du matériel de l'intervenant

- Liste d'élèves, circuit avec lieu de regroupement, fiche numéros et protocole d'urgence, téléphone, trousse de réparation, ...



ROLE DES ADULTES ET DES ELEVES

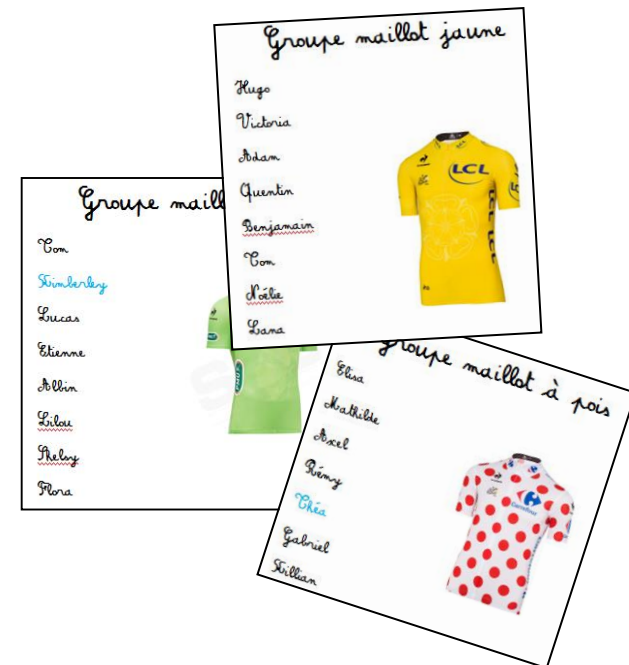
■ Places des adultes accompagnateurs (ou élève)

- L'adulte de tête est le régulateur du groupe. Il donnera le signal de départ et le tempo du groupe.
- L'adulte serre-file a un rôle d'informateur et souvent de soutien psychologique.
- Les voltigeurs (les autres adultes) peuvent se répartir en fonction des situations rencontrées : sécurité aux intersections, aux ronds-points.

■ Constitutions des groupes

- Par l'enseignant
- Nombre/Niveau
- Les places des élèves dans chaque groupe sont figées durant tout le trajet et peuvent être modifiées pendant les arrêts.

Arrêt: organiser l'ordre pour disposer les vélos dans De bonnes conditions pour pouvoir partir ou repartir facilement.



CHECKLIST du PE - SORTIE VELO



FICHE PE

- Numéro tel de l'école
- Nom des élèves et numéro de téléphone de leurs responsables légaux et éventuellement fiche sanitaire des élèves
- Nom des responsables de groupe et numéro de téléphone
- Fiche des responsables de groupe pour la sortie – exemple ci-dessous
- Trousse de secours
- Kit de réparation
- Protocole d'urgence et protocole problème mécanique – exemple ci-dessous
- Plan du circuit

FICHE RESPONSABLE DE GROUPE

SORTIE VELO du date et horaires			
Responsable du groupe : Nom - prénom et numéro de téléphone			
Responsable mécanique : Nom - prénom et numéro de téléphone			
PE : Nom - prénom et numéro de téléphone			
Numéro URGENCE 112			
Place dans le groupe- N°	Nom	Prénom	Observations
1			
2			
3			
4			
5			

Vérification matériel et équipement			
Connaissances protocole d'urgence + protocole problème mécanique			
Plan du circuit			

PROTOCOLES

URGENCE	Problème mécanique
1 – Mettre le groupe en sécurité	
2 – Sécuriser la victime	2 – Faire un état des lieux du problème mécanique
3 – Examiner la victime - appeler le 112 si nécessaire - Porter secours	3 – Réparer si cela peut se faire très rapidement.
4 – Prévenir le PE	4 – Prévenir le PE
5 – Le PE prend les décisions : prévient les responsables des autres groupes avec consignes, prévient les responsables légaux de la victime.	5 – Prévenir le référent mécanique et/ou suivre les consignes du PE

Fiche outil

SECURITE

■ Entre les cyclistes d'un même groupe

1,5 à 2 mètres

■ Entre deux groupes de cyclistes

- 30 à 50 mètres en ville
- 70 à 100 mètres en dehors des agglomérations

■ Longueur des étapes

- Ages et ressources élèves
- Difficulté du parcours
- Conditions météo

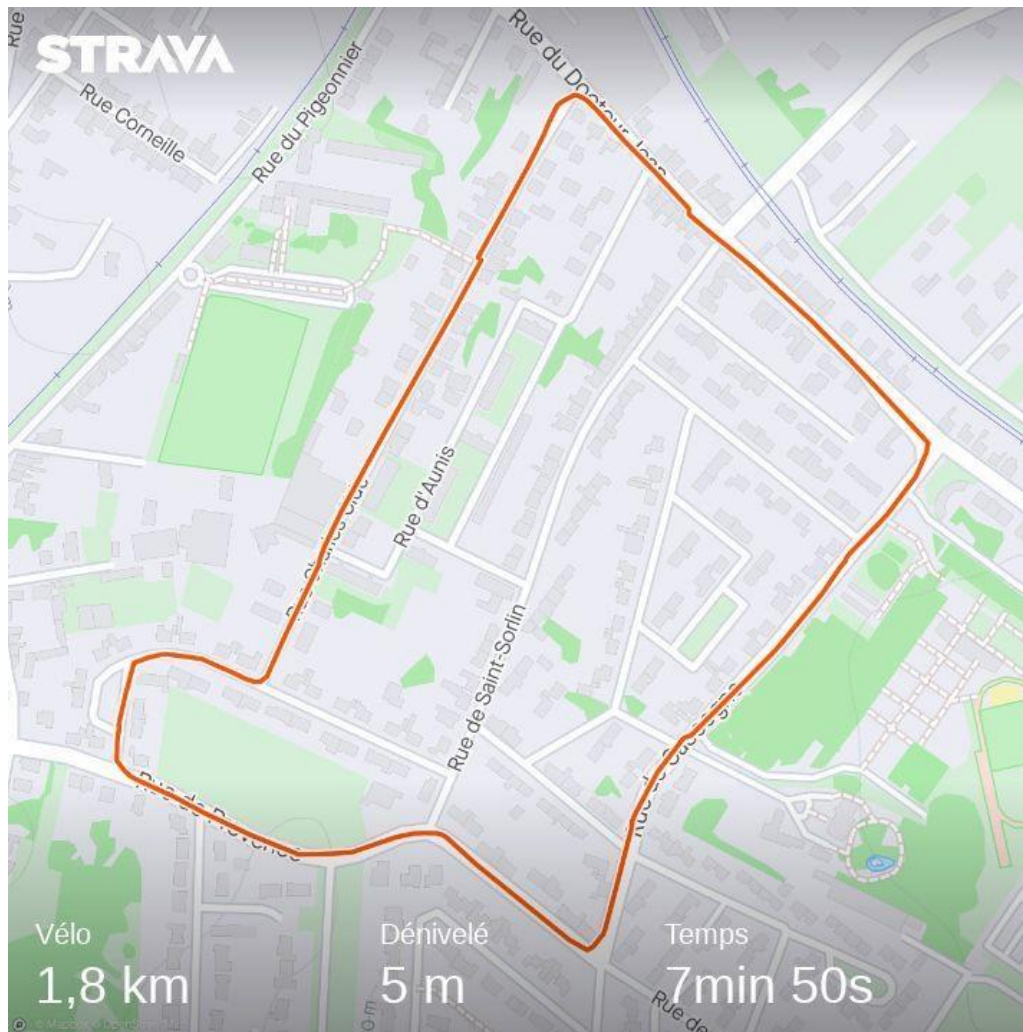
Adaptations en fonction de la topographie du circuit

■ Voiture « Balai » ?

- Transport du matériel
- Rejoindre un groupe rapidement si incident
- « Saut de puce », pas derrière un groupe



Ex: Itinéraire sur Route + Notebook



- + indiquer les points possibles de pause
- + indiquer les points particuliers de vigilance
- + indiquer les numéros de téléphone indispensables

...

Nécessité de reconnaître le parcours en amont pour tous les adultes

Ex: Itinéraire sur Route + Notebook - SUITE

- Présenter en amont les panneaux, carrefours, points particuliers de la sorties pour étude en classe.
Photos prise par le PE ou les élèves.



EXEMPLES de CONSIGNES – prévenir et informer

« Prêts! Roulez! »



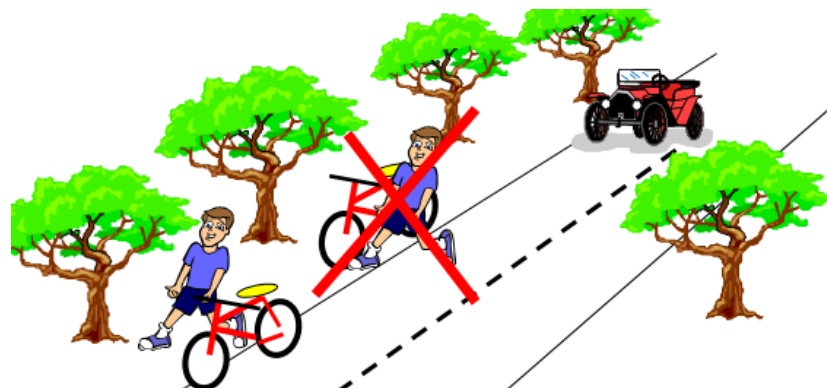
- Chaque groupe démarre dans l'ordre établi.

« Serrez! »

- Les enfants resserrent le groupe en se rapprochant.

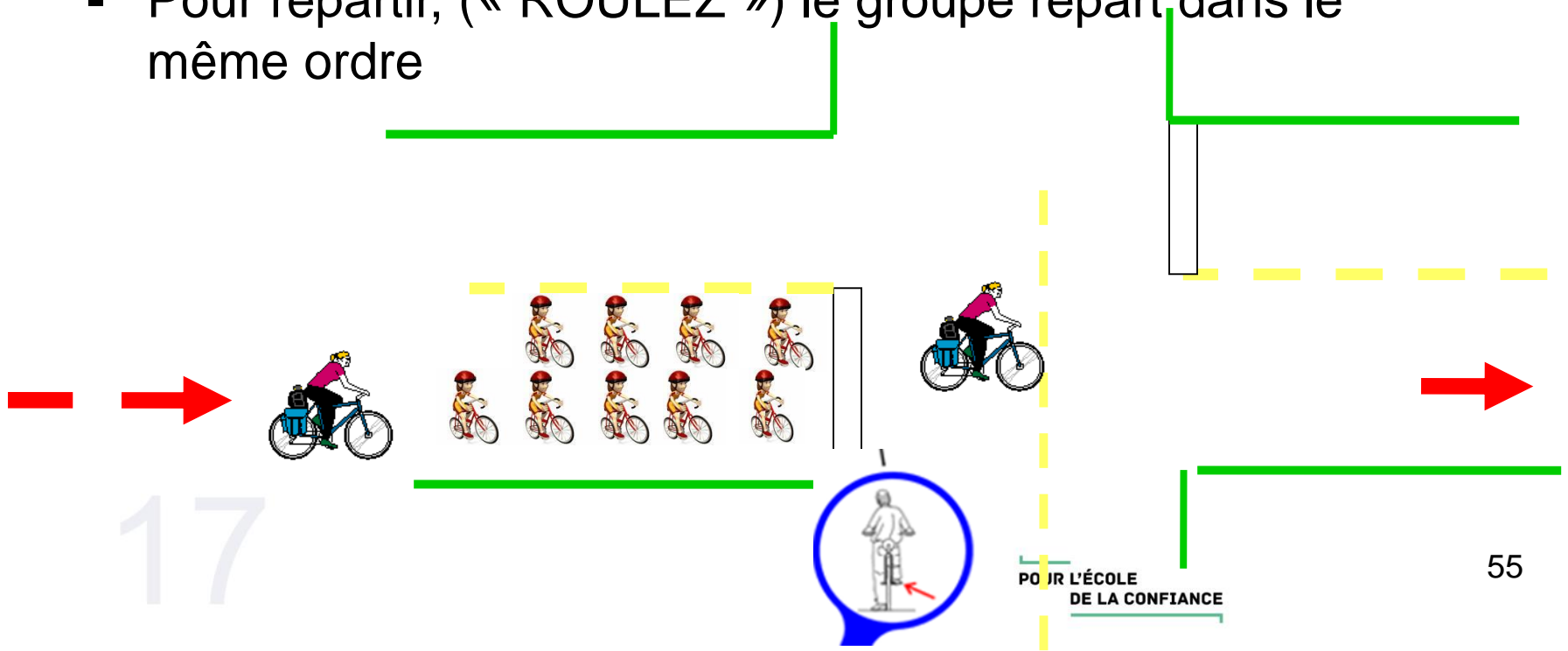
« Serrez à droite! »

- En aucun cas le groupe ne roule sur le bas côté.



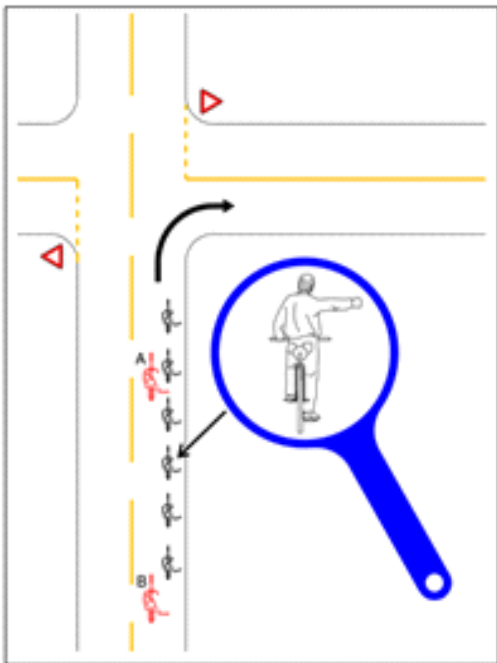
« On va s'arrêter ! », « A deux au stop! »

- Le groupe se range à deux vélos de front à l'arrêt pour réduire l'encombrement. L'accompagnateur de tête participera à la protection du groupe lors des traversées et carrefour.
- Pour repartir, (« ROULEZ ») le groupe repart dans le même ordre



« Droite! »

- Pour tourner à droite dans une intersection

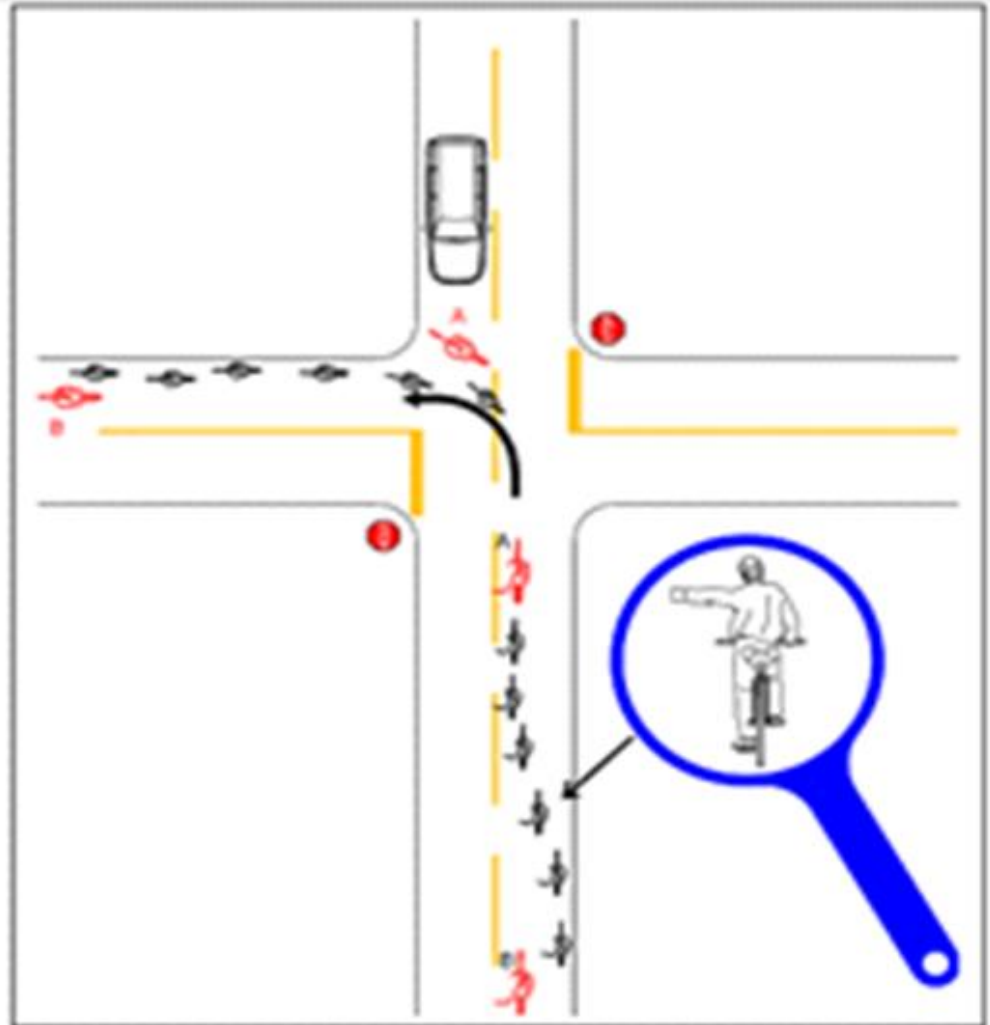


Signaler tout changement de direction en tendant le bras du côté de la direction choisie, quelques mètres avant de tourner.

10

« Milieu! »

- Pour tourner à gauche dans une intersection

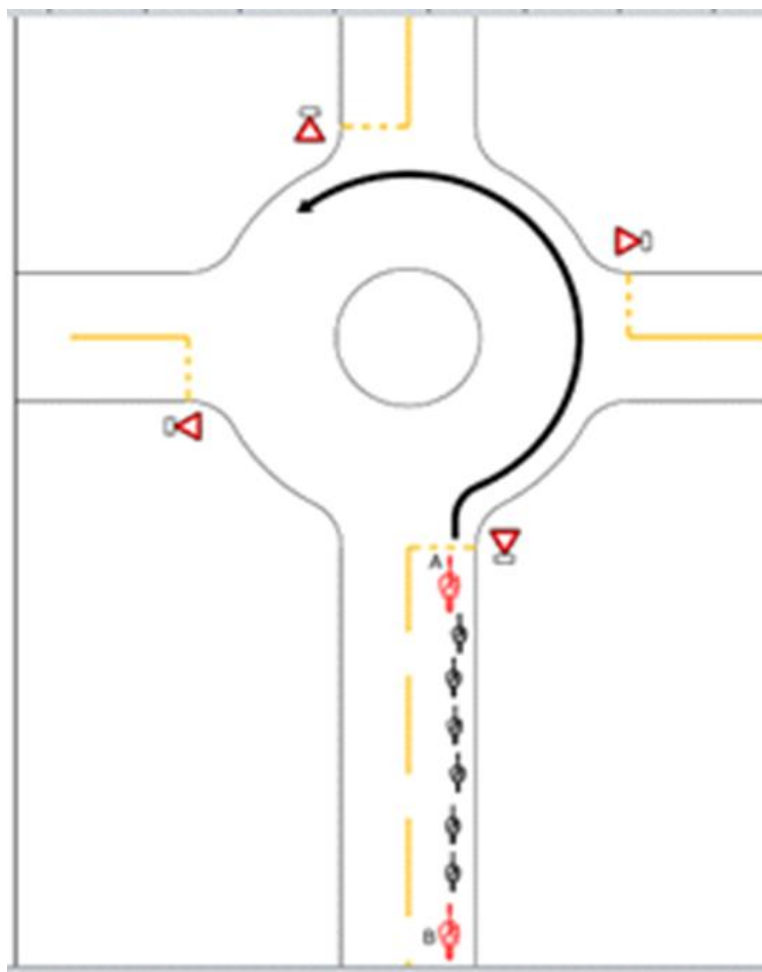




CAS DU GIRATOIRE

- Rester sur la droite dans le giratoire.
- Tendre le bras à gauche sur le giratoire puis à droite pour sortir du giratoire

« Rond point –
3^{ème} à droite ! »



REPERES AU NIVEAU DES CARREFOURS

- Les consignes données sont répétées par les enfants en cascade afin que tous puissent être informés (ex: à deux au stop).
- Les élèves s'arrêtent en ordre (exemple en respectant l'ordre de leur numéro) et repartent dans le même ordre.
- S'assurer que le petit groupe puisse traverser dans son entier.
- L'adulte ne bloque pas la route (interdit par la réglementation). Il reste positionné juste derrière la bande d'arrêt du stop pendant le passage du groupe. Il ne gêne pas la visibilité des élèves.
- Une fois le carrefour passé, l'adulte resté au stop peut remonter la file de son groupe s'il souhaite passer devant.

POUR L'ÉCOLE
DE LA CONFIANCE

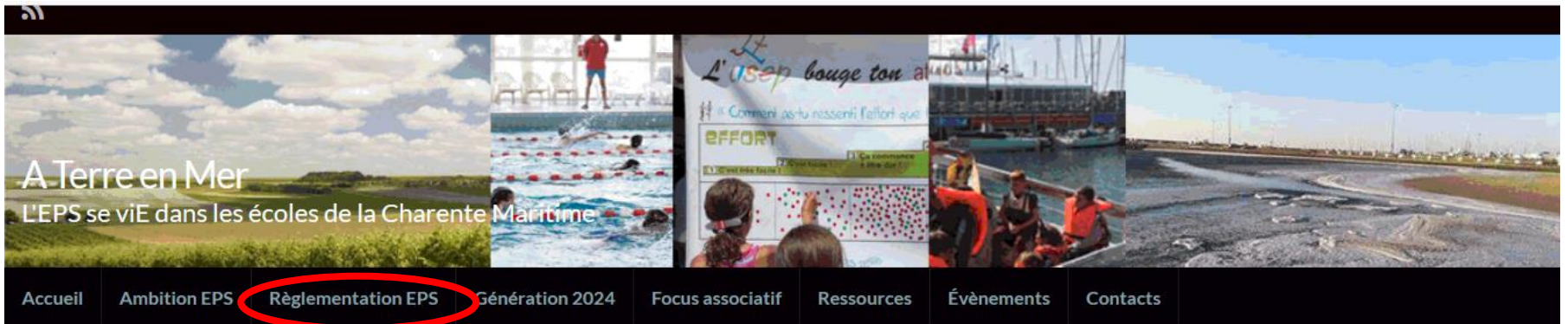
académie
Poitiers 
direction des services
départementaux
de l'éducation nationale
Charente-Maritime



Compléments

Pour aller plus loin si nécessaire,
en fonction des questions
Evènements, références,
ressources

BLOG EPS 17



Actualités

SOP 2021 en Charente-Maritime! Dynamisme, sourires, partages, apprentissage, activité physique et sportive, des rêves et des projets!

Des programmes variés proposés en partenariat avec des clubs locaux et des municipalités dans différents lieux du département. Les projets SOP

GENERATION 2024 : à vos marques, prêts, inscrivez-vous !

C'est le moment ! 3 ans pour mener à bien un projet Génération 2024 pour, fédérer une équipe autour de la pratique régulière d'activités physiques et sportives (EPS, récréatives, projets sportifs), un levier de résilience dans la période actuelle, faire rêver toute l'école avec la rencontre d'athlètes de haut niveau, proposer une approche critique ...

RUBRIQUES

0. EPS autrement

1. L'EPS et les programmes de l'école

2.2 Parcours éducatif de santé

2.2.1 30 mn d'activité physique quotidienne

3. Continuité pédagogique

4.1 Le savoir rouler du cycle I au cycle III

EVENEMENTS nationaux

La semaine de la marche et du vélo **mai 2023**



P'TIT TOUR USEP



Objectifs

- Favoriser l'apprentissage de la bicyclette dès le plus jeune âge.
- S'engager dans le dispositif du Savoir Rouler à Vélo.
- Sensibiliser aux mobilités actives, citoyennes, à pied ou à vélo.
- Développer l'éducation à la sécurité routière.



17



EVENEMENT académique

- **Le Tour académique du PATRIMOINE à vélo 2023:**
un relais interdépartemental :

16 ➡ 86 ➡ 79 ➡ 17

Mai 2021

Du 22 au 26 mai 2023 en
Charente-Maritime

Tous les élèves: C1, C2, C3

25 écoles

Milieu fermé ou ouvert

Cahier des charges très ouvert :
recherche d'innovation locale

17



FOCUS SUR l'apprentissage du vélo, le SRAV

REFERENCES

- Circulaire juillet 1992 relative aux intervenants extérieurs
 - BOEN n°7 spécial de 1999 relatif aux sorties scolaires
 - Circulaire interministérielle octobre 2017 relative aux intervenants extérieurs en EPS
 - Note de service IA-DASEN du 27 Aout 2019 [« Participation des intervenants bénévoles pour l'encadrement renforcé de l'activité cyclisme lors des sorties scolaires sur la voie publique »](#)
-
- Plan vélo et mobilités actives
 - Site Savoir rouler à vélo
<https://www.sports.gouv.fr/savoir-rouler-velo-609>



RESSOURCES

Parcours et pistes cyclables en Charente-Maritime

<http://www.ma-voie-verte.fr/velo-tourisme-vacances-poitou-charentes/17-charente-maritime>

Plan vélo – Savoir rouler à vélo

<https://eduscol.education.fr/3230/le-savoir-rouler-velo>

Le P'tit Tour USEP

<https://usep.org/index.php/2018/02/05/le-ptit-tour-usep-2018/>

BLOG EPS 17 – projet pédagogique départemental VELO

<http://blogs17.ac-poitiers.fr/epsecoles17/?cat=70540>



Temps de Conclusion

15h30 – 16h00



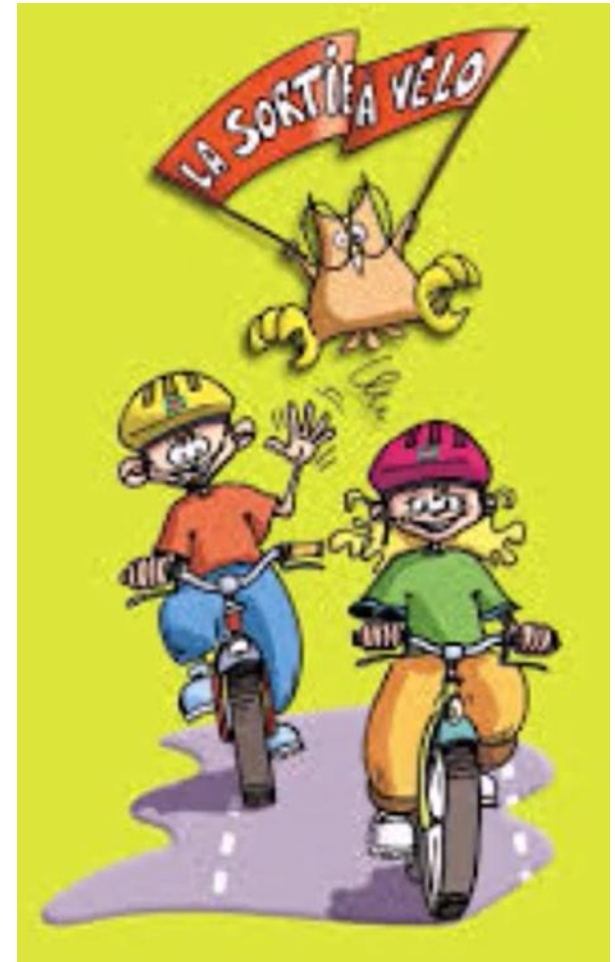
ILLUSTRATION VIDEO

- La vidéo « La sortie à vélo » présente deux temps: maniabilité et apprentissage à rouler en groupe.
- Cette vidéo date de 2003 et est commentée par le conseiller pédagogique en EPS pour mettre en évidence les évolutions: port du gilet, pas de blocage de la circulation.....
- Elle est support à la discussion.

Pour accéder à la vidéo à partir du site de l'USEP17:

<https://charentemaritime.comite.usep.org/2021/05/12/11243/>

17



Réalisée par ED-EPS 64-
Prévention MAIF 64-USEP 64

QUESTIONS/REPONSES

- Aider un élève fatigué et le pousser ?
- Donner au groupe toutes les informations et consignes avant le départ ?
- Les élèves n'ont pas le même niveau, certains fatiguent ?
- Si je suis seul pour encadrer le groupe de 6 élèves ?
- Accepter qu'un élève monte dans la voiture « balai » ?

QUESTIONS/REPONSES

- Quelle conduite à tenir en cas d'accident/incident ?
- Quelle conduite à tenir en cas de problème matériel ?
- A partir du moment où le taux d'encadrement minimum est respecté, est-il possible que d'autres parents accompagnent en vélo un groupe ?
- ?

Votre conclusion...

Si vous deviez retenir une chose...





BONNE ROUTE! !

THANK YOU

GRACIAS
ARIGATO
SHUKURIA
GOZAIMASHITA
EFCHARISTO

DANKSCHEEN
SHACHALNYA
TASHAKKUR ATU
YAQHANYELAY
SUKSAMA
EKGHMET
MEHRBANI
PALDIES

BIYAN
SHUKRIA
TINGKI
MERCIE
BOLZIN
MERCIE

SPASSIBO
NOORIN
CHOLTU
MADEEJA
MAITEKA
TUPEGABATAM
DHIANYADAD
MABEJA
VIR
MAYOR
GUR
EROU
SIN OMO
MAMONCHAR

MAAKE
KOMAP-SUNNIDA
HERASTAWNY
GAI-JITHO
AGUY-JE
FAKALKE
LAH
BAKKA
ISPAXAR
TAVYAPUCHI
MEDAWKSE
BAKKA
MAMONCHAR



POUR L'ÉCOLE DE LA CONFIANCE

académie
Poitiers 
direction des services
départementaux
de l'éducation nationale
Charente-Maritime

