



L'aventure commence en mars 2021...

## La genèse du projet

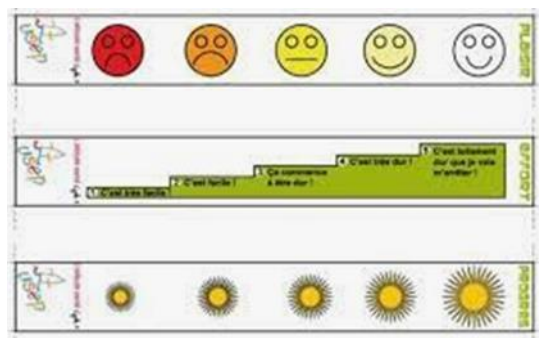
L'école élémentaire rurale de 4 classes de Bussac Forêt est une école qui accorde une place particulière aux activités physiques et sportives, c'est une école USEP impliquée dans les rencontres sportives associatives. Mais le contexte sanitaire de ces deux dernières années a limité cette implication. Les enseignantes ont repéré des problématiques de santé chez les élèves. Elles ont essayé de travailler en partenariat avec des spécialistes « santé » mais l'environnement rural n'est pas facilitateur. De plus l'approche de différentes thématiques abordées nécessite une organisation et planification au sein de l'école qui reste complexe à concevoir pour l'équipe.

Aussi en mars 2021, l'IEN de circonscription propose à cette équipe une journée de formation « Promotion de santé par les activités physiques et sportives », menée par deux conseillers pédagogiques EPS de circonscription et départemental.



La journée commence par un débat mouvant, puis un photolangage (issu de l'outil PROFEDUS de formation pour les adultes) qui mettent en évidence les représentations initiales de chacun tant sur l'activité physique, l'EPS, le sport que sur la promotion de la santé. Une présentation de l'évolution de ces concepts, du parcours éducatif de santé permet ensuite à l'équipe de constituer un bagage commun. Les dispositifs 30 mn APQ et GENERATION 2024 sont abordés. Si l'idée est de garder un fil rouge sur une pratique intensifiée d'APS tout au long de l'année

pour viser un mode de vie active, les enseignantes souhaitent intégrer dans le projet d'autres thématiques santé.



Une première planification est réalisée avec un échancier d'ici à la fin de l'année scolaire. Des outils directement exploitables avec les élèves sont alors présentés, notamment le e-expression de l'ADOSEN ainsi que le livret « Débat associatif USEP », « Remue-méninges USEP » et « L'attitude santé USEP » qui propose des réglottes plaisir/effort/progrès, des compteurs d'activités physiques, des BD, des vidéos, un cahier témoin de ses apprentissages pour l'élève, des

courriers de spécialistes santé à destination des familles, des fiches débats, des modalités de débat...etc.

Trois interventions de la Mutualité Française autour du programme « Bouge tes baskets ! » sont programmées ainsi qu'une intervention de l'USEP 17 illustrant l'utilisation de leurs outils en lien avec la pratique d'APS.

Le premier bilan des actions a eu lieu fin juin afin de se projeter pour la rentrée de septembre avec un projet collectif structuré.

## Le point de vue de l'équipe enseignante



Les enseignantes ont partagé lors du bilan collectif de ce préprojet, des éléments précieux qui peuvent éclairer d'autres équipes. Elles ont accepté de faire part des répercussions sur leur pratique d'équipe d'école et sur leur pratique de classe à la suite de ces trois mois.

### L'architecture du projet

La plus-value immédiatement relevée est celle de la structuration du projet. Le positionnement de points d'étapes comme balises pour ne pas se laisser envahir par le quotidien de la classe. Anticiper, établir un programme et construire un échéancier le tout collectivement apparait alors indispensable. La thématique APS tout au long de l'année et des thématiques telles que l'alimentation, le sommeil, les écrans, l'hygiène corporelle et buccodentaire, le schéma corporel, le soleil... abordées par périodes identifiées structurera désormais le parcours santé des élèves à Bussac.

### Les représentations des élèves, la posture du PE



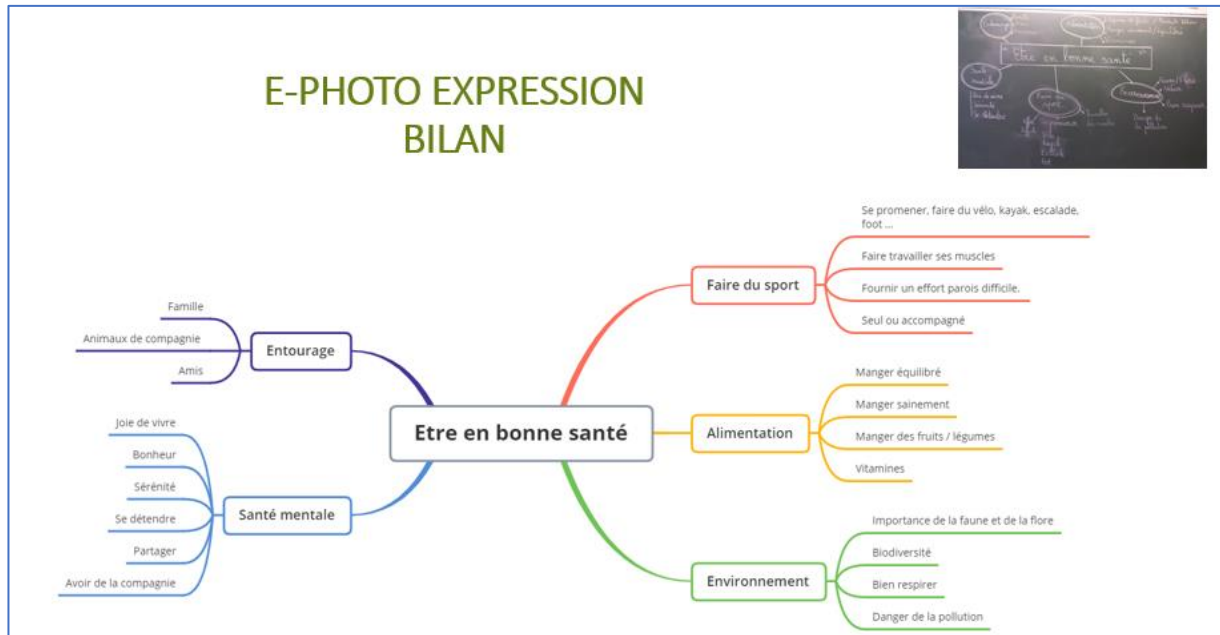
« Un des enseignements de l'utilisation du e-expression avec les élèves est ma posture de retrait, au fond de la classe, de non-jugement. J'écoute, j'observe, je parle moins, je reste neutre. Tout se passe parfaitement d'ailleurs. Je suis juste là pour rappeler les règles de fonctionnement si nécessaire ».



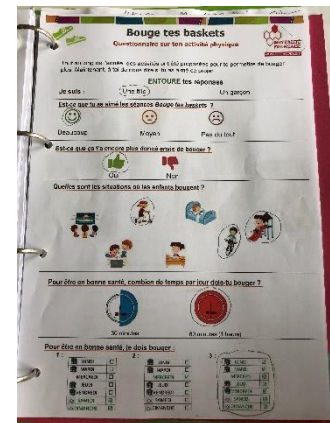
« Cet outil est une véritable porte d'entrée avec les élèves pour aborder la thématique de la promotion de la santé. Les fiches d'exploitation proposées sur le site associé sont très adaptées et pertinentes. Il y a eu beaucoup d'échanges entre les élèves. Cette étape a donné lieu à l'élaboration avec les élèves de carte mentale et a renforcé le sens donné à la première séance d'intervention de la Mutualité française. ».

Ci-contre la carte mentale réalisée par les élèves de la classe de CP.

Ci-dessous la carte mentale réalisée par les élèves de CM.



Les interventions de la Mutualité Française ont concerné une classe de CP et une de CM. La première séance a permis une réflexion sur ce que veut dire « Bouger/ne pas bouger » et sur un repérage des différentes activités physiques (loisirs, déplacements, EPS...). La deuxième séance abordait les parties du corps humain et la santé mentale au travers de supers pouvoirs sélectionnés par les élèves (CP) et d'un jeu type trivial poursuite en demi-classe en lien avec des questions de santé avec différentes thématiques (CM). Enfin la dernière séance était basée sur des jeux de coopération, collaboration. *« Nous avons vu l'évolution des représentations des élèves au sujet de l'activité physique, ils ont maintenant une meilleure connaissance des recommandations en termes de temps d'activité physique quotidienne, dès le CP. »*



*« Cette expérience m'a donné envie de faire moi-même, j'ai pris conscience de toute la richesse du travail de connaissance du corps indispensable avec les élèves ».*

### Les pratiques des élèves



Cette année les élèves sont arrivés au compte-goutte dans la classe le matin et l'accueil personnalisé est un vrai plus pour la prise en compte de chacun. Nous souhaitons continuer cet accueil. Au retour de la récréation, nous mettrons en place un rituel tel un parcours obligatoire de petits exercices physiques qui facilitera la mise en mouvement de tous et une concentration sur soi. A chaque période, l'équipe mettra à disposition en récréation du matériel USEP

incitant à la pratique de jeux sportifs, des tracés au sol évolutifs... En fait créer les conditions des 30mn d'APQ en complémentarité avec les séances d'EPS. L'expérience de l'organisation de l'EPS de deux séances longues d'une heure et deux séances courtes d'une demi-heure par semaine renforce aussi la dépense énergétique quotidienne des élèves. Cette organisation donne le temps de répéter et de s'entraîner pour réussir. Les élèves pourront constater leurs progrès, source de plaisir. Par exemple : adosser à une séquence d'apprentissage « Double Dutch » (déjà engagée avec les CM1-CM2) la mise à disposition de cordes à sauter sur les temps de récréation et les temps périscolaires. Des petits exercices de respiration que certaines enseignantes de l'équipe utilisent pourraient s'élargir aussi à des pratiques corporelles de bien-être plus régulières.

### **La perspective GENERATION 2024**

S'engager dans un projet GENERATION 2024 pourrait permettre de fédérer toute la communauté éducative autour du projet. Aussitôt dit aussitôt fait, il se trouve justement que le conseiller pédagogique de la circonscription Jean-Baptiste Massicot découvre que Bruce Bochy légende du sport américain vainqueur à plusieurs reprises de la ligue mondiale de Baseball/Softball comme joueur et manager et qui dirige actuellement l'équipe de France est ... né à Bussac Forêt ! Non loin de là, le club des DROSERS de Montendre a révélé Kimane ROGRON l'une des meilleures joueuses du MONDE aujourd'hui jouant pour les Cardinals d'Arizona ! En perspectives, des rencontres sportives avec l'école et le collège de Montendre, des matchs fédéraux à aller voir se profilent<sup>1</sup>...

### **Et les effets sur les élèves ?**

*« Ils sont plus calmes après la pause du déjeuner mais il faut dire que celle-ci a été réorganisée et les enfants ont plus de temps pour bouger. »*

*« Certains élèves ont noté le nombre de pas spontanément après le travail fait en classe et étaient fiers de me le dire ».*

*« Pour les CP, ils ne se rendent pas tous compte encore de ce que c'est de bouger. Il me dit : je bouge mes mains là en écrivant ! ». Alors j'ai acheté un stéthoscope et on a comparé avec les battements du cœur en activité et au repos pour en conclure que bouger c'est quand son cœur bat plus vite ! ». Je projette l'an prochain d'acheter un squelette avec des organes pour mieux comprendre le fonctionnement du corps ».*

*« Après l'intervention USEP autour de la pelote Basque, les élèves ont utilisé les jeux de balles pendant quelques temps en récréation, mais nous nous sommes rendu compte qu'il était nécessaire de réactiver et/ou d'impulser d'autres activités pour renforcer la pratique en autonomie du plus grand nombre ».*

*« De nombreuses situations de travail en groupe ont nécessité de la part des élèves un appui sur leurs compétences psychosociales. Pour autant la gestion interne au groupe, la distribution de la parole, l'écoute sont encore à améliorer ». Il est suggéré d'engager un travail de développement de ces compétences en commençant par l'analyse avec les élèves de ce qui se passe au sein du groupe durant une phase de travail collective, en EPS ou dans d'autres disciplines, à partir de ce que ressentent les élèves. Des partenariats vont être recherchés dans ce sens. Des outils tels que le cartable des compétences psychosociales et « Une histoire pour échanger et bouger de l'USEP » sont proposés.*

### **Comment faire le lien avec les familles ?**

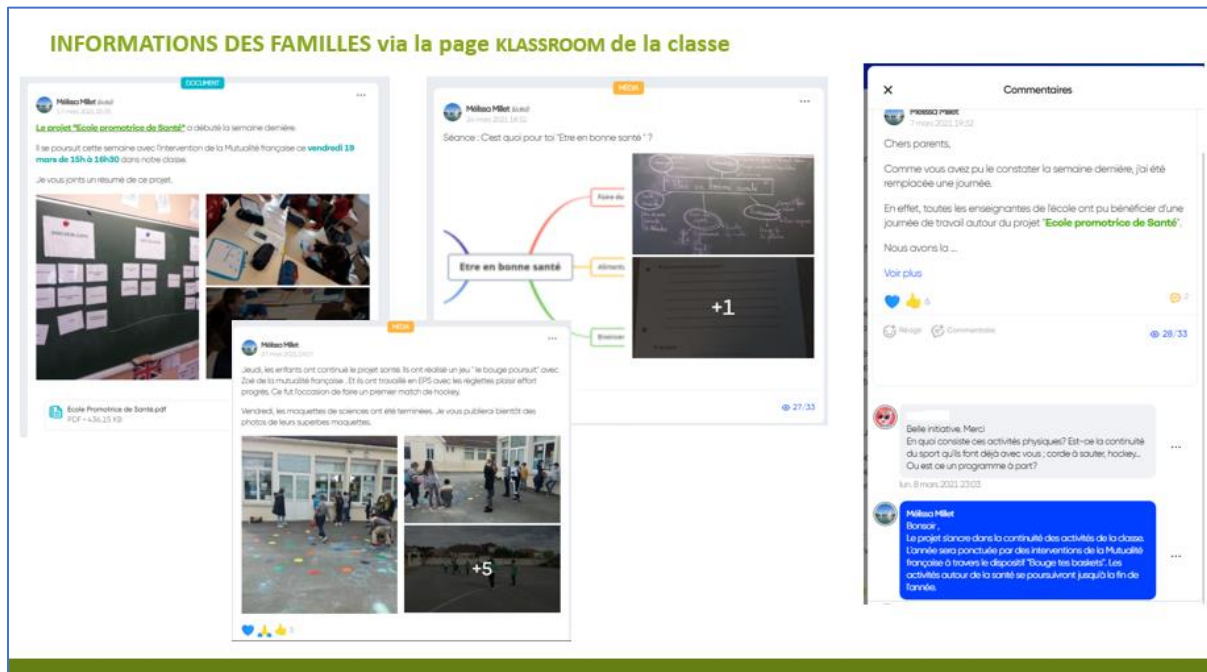
La présentation du projet aux familles lors des premiers contacts de septembre, une présentation au premier conseil d'école, des expositions des travaux des élèves en fonction des thématiques abordées

---

<sup>1</sup> Article site de la circonscription de Jonzac- Jean-Baptiste MASSICOT <http://web17.ac-poitiers.fr/Jonzac/spip.php?article718>

et une soirée d'informations familles sur une thématique spécifique pourraient susciter l'envie, dans un premier temps, à tous les acteurs de la communauté éducative de s'inscrire dans le projet.

L'enseignante des CM a déjà proposé une communication tout au long du projet aux familles via une page KLASROOM. Celles-ci peuvent suivre pas à pas les travaux et expériences vécues par leurs enfants :



## Un petit pas vers une école promotrice de santé

Les premières bases d'une réflexion sur la mise en place du parcours éducatif de santé et du parcours sportif de chaque enfant sont engagées. La démarche de projet école promotrice de santé se précise et devrait favoriser la prise en compte de chacun des acteurs, en leur donnant la possibilité « de dire et d'agir » pour construire l'avenir.

**Bravo à l'équipe à Bussac-Forêt !**

# Des ressources pédagogiques

Cliquer sur l'image pour accéder à la ressource

