

Dinosaure et dragon

Cycle 2

Une séquence du projet *Esprit scientifique, Esprit critique – Tome 1*

Résumé

L'objectif de la séquence est d'apprendre à distinguer dans des textes ce qui relève d'éléments réels et fictifs, de s'approprier un outil permettant d'estimer la fiabilité d'une source et de s'exercer à argumenter. Après avoir écouté et compris deux textes décrivant deux créatures – un dragon et un dinosaure –, les élèves donnent leurs idées initiales sur l'existence ou non de celles-ci. À l'aide d'un jeu de cartes, ils repèrent dans chacun des textes les éléments qui indiquent qu'on a affaire à une créature réelle ou imaginaire, et s'exercent à argumenter. En amont de l'activité, l'enseignant prépare les jeux de cartes (à découper) et, éventuellement, les plastifie en vue d'une réutilisation ultérieure. Il place chaque jeu dans une enveloppe. Il imprimera également les autres fiches pour chaque groupe d'élèves. Le message principal à retenir est le suivant : on ne peut pas croire tout ce qu'on nous dit sans réfléchir. Il faut chercher des preuves et faire attention à la source de l'information pour pouvoir se faire une vraie idée du caractère réel ou imaginaire d'un récit. Une fiche d'évaluation permet de vérifier la capacité des élèves à remobiliser les compétences travaillées.

BLOC 3: ÉVALUER	À partir du Cycle 2 (CE1 ou CE2)
Séquence 1: Dinosaur et dragon	1 activité
<p>Objectif: Apprendre à distinguer dans des textes ce qui relève d'éléments réels et fictifs – S'approprier un outil permettant d'estimer la fiabilité d'une source – S'exercer à argumenter.</p> <p>Savoir-faire: Faire la différence entre connaissance et fiction</p> <p>Niveau 2: Repérer des indices pour distinguer des informations réelles et de fiction</p> <p>Enseignements / Disciplines engagé(e)s: Questionner le monde, Français.</p> <p>Compétences associées: Pratiquer, avec l'aide du professeur, quelques moments d'une démarche d'investigation – Lire et comprendre des textes documentaires illustrés – Extraire d'un texte ou d'une ressource documentaire une information qui répond à un besoin, une question.</p>	

Préparation / en amont des activités

En amont de l'activité, l'enseignant prépare les jeux de cartes (à découper), et éventuellement les plastifie en vue d'une réutilisation ultérieure. Il place chaque jeu dans une enveloppe. Il imprimera également une image de dragon et une image de dinosaur (Fiches 2 et 3) sur deux feuilles de format A4 ou A3.

Activité : Réel ou imaginaire ?

Objectif: Se doter d'un outil pour analyser une information et ses sources, prendre un recul critique.

Résumé	
Déroulé et modalités	Après avoir écouté et compris deux textes décrivant deux créatures – un dragon et un dinosaur – les élèves donnent leurs idées initiales sur l'existence ou non de celles-ci (phase 1). A l'aide d'un jeu de cartes, ils repèrent dans chacun des textes les éléments qui indiquent qu'on a affaire à une créature réelle ou imaginaire, et s'exercent à argumenter (phase 2).
Durée	1h
Matériel	Pour le maître: un exemplaire de chacun des textes à lire (Fiche 4) Pour toute la classe: une image de dragon et une image de dinosaur imprimées au format A4 ou A3 (Fiche 2 et Fiche 3) Pour chaque groupe: un jeu de cartes « dinosaur et dragon » (Fiche 5) et éventuellement un exemplaire de la Fiche 1
Message à emporter	
On ne peut pas croire tout ce qu'on nous dit sans réfléchir. Il faut chercher des preuves, et faire attention à la source de l'information, pour pouvoir se faire une vraie idée du caractère réel ou imaginaire d'un récit.	

Note: cette activité n'a pas pour but nécessaire de pousser l'ensemble des élèves à trancher quant au caractère réel ou fictif des dinosaures et des dragons, mais plutôt de les armer tous d'un outil tangible capable de soutenir leur réflexion. L'objectif est – plutôt – de planter cette graine d'une évaluation critique de l'information.

Déroulé possible

Phase 1: Des dinosaures et des dragons (environ 15 min)

Objectif: Faire émerger les idées des élèves quant aux dinosaures et aux dragons, quant à ce qu'ils savent de leur «réalité» respective, quant à la façon dont ils se sont forgé ces idées.

L'enseignant affiche au tableau les deux images de dragon et de dinosaure. Il demande aux élèves ce que c'est: ces derniers les connaissent généralement bien et n'ont pas de mal à les reconnaître. L'enseignant demande aux élèves ce qu'ils pensent de leur existence, et il modère le débat. Certains élèves disent que les dinosaures ont existé mais disparu, que les dragons n'existent que dans les histoires, d'autres ont peut-être des avis plus nuancés.

Pour enrichir le débat, demander: «*En avez-vous déjà vu de vivants? En vrai?*» Les élèves répondent que non ou bien évoquent des os, des automates, des peluches, des films... Une discussion peut être menée quant à la façon dont on produit leurs images (images de synthèse ou dessins réalistes). «*Alors comment savons-nous si ces créatures sont ou ont été réelles?* »



Phase 2: Des cartes pour en savoir plus (environ 45 min)

Objectif: Mettre en œuvre un outil (jeu de cartes) pour caractériser les deux créatures étudiées et éclaircir ses idées quant à leur réalité.

Pour en savoir plus, l'enseignant propose aux élèves d'écouter deux textes concernant l'un et l'autre de ces animaux. Il lit successivement les deux textes, une première fois, en ne laissant à chaque fois au tableau que l'illustration concernée.

Il répartit les élèves en groupes et attribue à chaque groupe un animal: dragon ou dinosaure. En fonction de l'âge des élèves, il peut également faire le choix de distribuer un exemplaire du texte correspondant. Autant de groupes travailleront sur chacune de ces deux créatures.

L'enseignant distribue alors à chaque groupe un exemplaire du jeu de cartes. Il demande aux élèves de discuter entre eux et de choisir les cartes qui s'appliquent le mieux au texte concernant la créature qui leur a été attribuée. Les textes sont relus une seconde fois, voire une troisième fois, en fonction des besoins de la classe. Après un temps de travail, l'enseignant demande aux groupes de remettre dans l'enveloppe les cartes qui n'ont pas été choisies. Pour les cartes retenues, il demande à chaque groupe de compter le nombre de cartes à cadre noir. « *Qu'ont en commun ces cartes à cadre noir ?* » Elles sont des arguments en faveur de l'existence de la créature : elles nous incitent à nous fier à ce qui est dit, à l'accepter. Plus on a de cartes à cadre noir, plus on peut penser que la créature existe ou a existé.



Le fait que certaines cartes s'appliquent à la fois au dragon et au dinosaure est évoqué. Certaines cartes, par ailleurs, ne concernent pas une information trouvée dans le texte, mais plutôt un fait concernant la classe : c'est le cas pour « *tout le monde a déjà entendu parler de cet être* » et « *on n'a jamais vu cet être, vivant et "en vrai"* ». Pour cette raison, on n'a pas uniquement des cartes à cadre blanc ou noir pour chacune des créatures. Ce sont ces raisons-mêmes qui nous faisaient douter, initialement, de notre réponse quant à l'existence ou non de ces animaux.

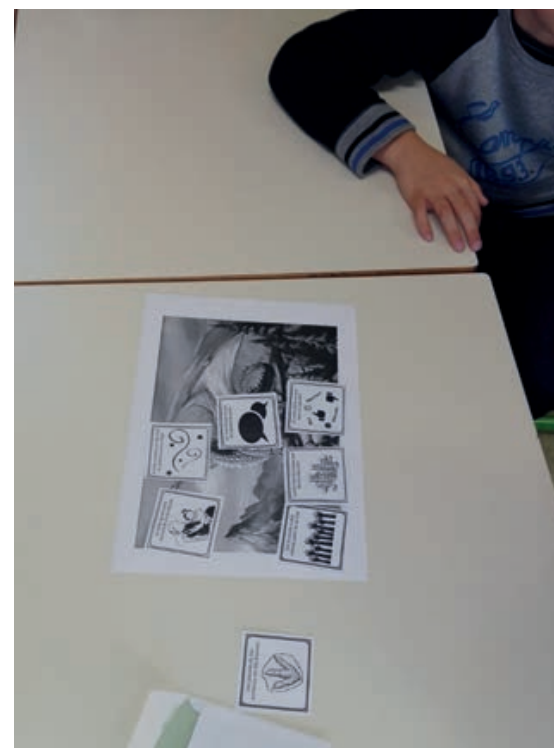
Conclusion générale

L'enseignant souligne que les scientifiques étudient les dinosaures, mais pas les dragons. Pourquoi ? « *Les dinosaures ont laissé des traces qu'on peut étudier, mais pas les dragons. Nous pouvons raisonnablement penser que les dragons n'existent pas.* »

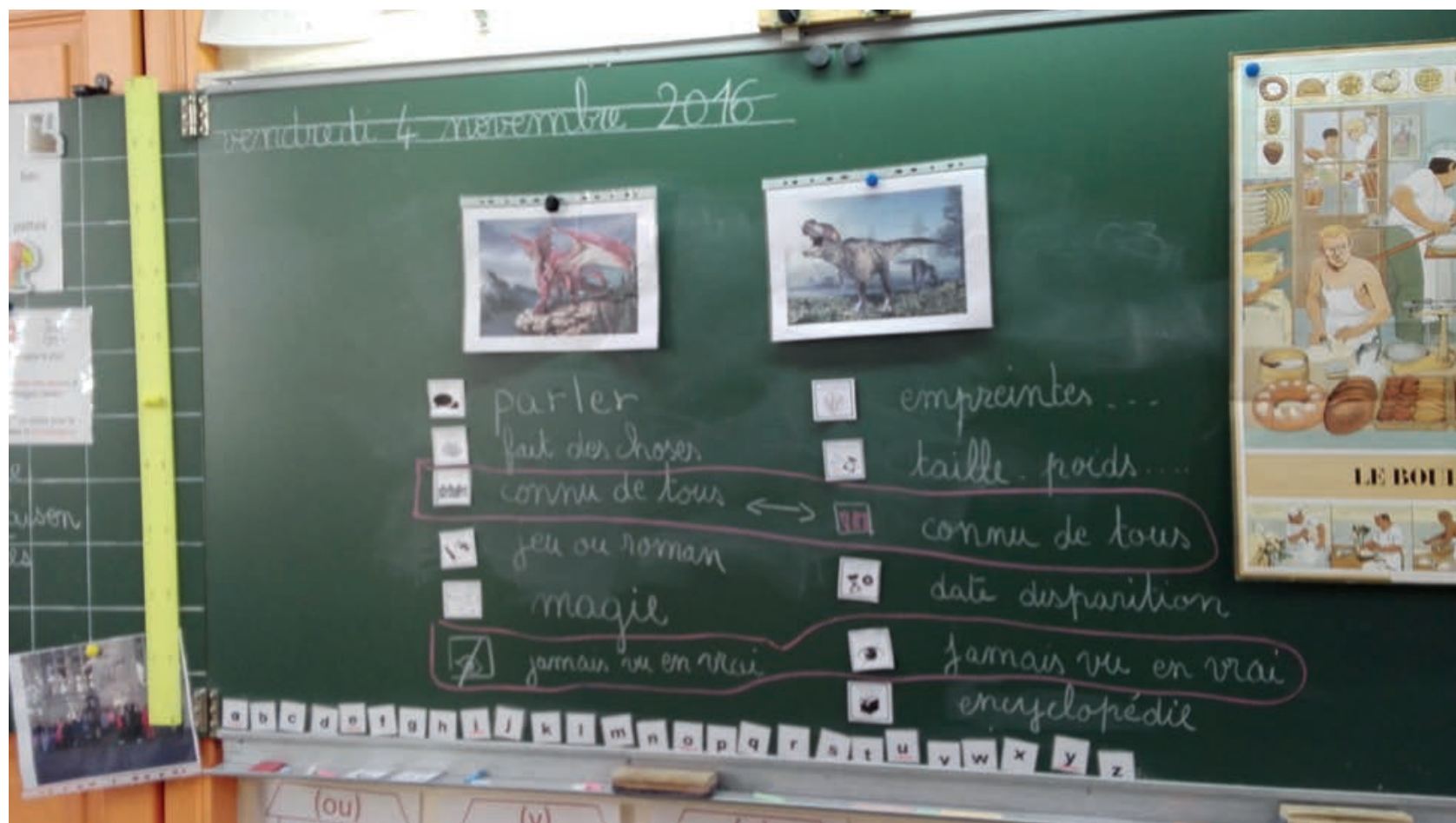
Des exemples de la vie quotidienne sont évoqués par la classe : des situations où ils doivent également se faire une idée sur quelque chose. La nécessité d'examiner des arguments et d'analyser la façon dont on a eu l'information – comme au cours de cette activité – est soulignée.



Une mise en commun est organisée au tableau. Pour chacune des créatures, le nombre de cartes à cadre noir est donné par les groupes. La classe constate que les dinosaures comptabilisent plus de cartes à cadre noir que les dragons. Les arguments des cartes sont rediscutés.



Une conclusion collective est rédigée, par exemple: « On ne peut pas croire tout ce qu'on nous dit sans réfléchir. Il faut chercher des preuves, et faire attention à la source de l'information, pour pouvoir se faire une vraie idée de quelque chose. »



Variantes

Si cette activité est proposée à des élèves plus âgés, il est possible:

- De distribuer le ou les textes aux groupes et de leur faire lire ces derniers entièrement par eux-mêmes.
- D'utiliser le jeu de cartes et de procéder à un traitement plus avancé des données: calculs de moyennes du nombre de cartes à fond blanc / gris pour chaque créature, sur l'ensemble de la classe, représentations graphiques, fractions, pourcentages...
- De ne pas utiliser les cartes, mais un tableau de « check-list », distribué à la classe sur le modèle suivant, voire (pour les élèves les plus âgés) construit par la classe avec des critères choisis par les élèves eux-mêmes.

Évaluation

Pour l'évaluation, l'enseignant pourra utiliser la fiche fournie. Il s'agit de remobiliser l'outil découvert au cours de l'activité, au sujet d'une autre créature (la Fée Clochette).

Dragons et dinosaures: réels ou imaginaires ?

a) Lis attentivement les deux textes suivants :



Le dragon rouge

Voyageur, je dois te mettre en garde contre une créature terrible : on dit que le dragon rouge vit dans ces montagnes. C'est un être immense, aux ailes puissantes. Ses écailles deviennent dures comme du métal quand il vieillit. Méfie-toi : il est généralement mauvais et dangereux : beaucoup d'aventuriers ont été victimes de ses sortilèges. Il est le plus cupide de tous les dragons et cherche sans cesse plus de richesses : des pièces d'or, des bijoux, des pierres précieuses. Il parle sa propre langue ainsi que la langue des humains. Reste sur tes gardes.

Source : Le « bestiaire fabuleux » du jeu Drakonia



Le tyrannosaure

Le tyrannosaure (*Tyrannosaurus rex* en latin, ou « roi des lézards tyrans ») est un dinosaure apparu à la fin du Crétacé, il y a environ 70 millions d'années. Il a disparu il y a 65 millions d'années. C'est aux Etats-Unis que des dents de tyrannosaure ont été découvertes pour la première fois. Depuis, de nombreux crânes et squelettes fossiles entiers ont été trouvés. Le tyrannosaure pesait entre 5,4 et 6,7 tonnes et mesurait 12 à 14 mètres de long pour 4 à 6 mètres de haut. Il était carnivore et se nourrissait d'autres grands dinosaures.

Source : La petite encyclopédie des dinosaures

b) Coche les affirmations qui te semblent vraies :

		Dragon	Tyrannosaure
1	Le texte donne une liste de faits	<input type="checkbox"/>	<input type="checkbox"/>
	Le texte ressemble à une histoire	<input type="checkbox"/>	<input type="checkbox"/>
2	Rien n'est précisé au sujet de preuves de son existence	<input type="checkbox"/>	<input type="checkbox"/>
	On a retrouvé des preuves de son existence	<input type="checkbox"/>	<input type="checkbox"/>
3	Des caractéristiques humaines ou un jugement de valeur sont associés à cet animal	<input type="checkbox"/>	<input type="checkbox"/>
	Le texte décrit l'animal de façon neutre	<input type="checkbox"/>	<input type="checkbox"/>
4	Le texte est tiré d'une encyclopédie, d'une revue ou d'un site à vocation scientifique	<input type="checkbox"/>	<input type="checkbox"/>
	Le texte est tiré d'un roman ou d'un jeu	<input type="checkbox"/>	<input type="checkbox"/>

c) Compte combien tu as coché de cases grises et de cases blanches pour chaque animal. Si tu as coché plus de cases grises : c'est un animal réel. Si tu as coché plus de cases blanches : c'est un animal imaginaire.

Grises :	Grises :
.....
Blanches :	Blanches :
.....





(Textes à lire par l'enseignant)

Le dragon rouge

Voyageur, je dois te mettre en garde contre une créature terrible : on dit que le dragon rouge vit dans ces montagnes. C'est un être immense, aux ailes puissantes. Ses écailles deviennent dures comme du métal quand il vieillit. Méfie-toi : il est généralement mauvais et dangereux : beaucoup d'aventuriers ont été victimes de ses sortilèges. Il est le plus cupide de tous les dragons et cherche sans cesse plus de richesses : des pièces d'or, des bijoux, des pierres précieuses. Il parle sa propre langue ainsi que la langue des humains. Reste sur tes gardes.

Source : Le « bestiaire fabuleux » du jeu Drakonia

Le tyrannosaure

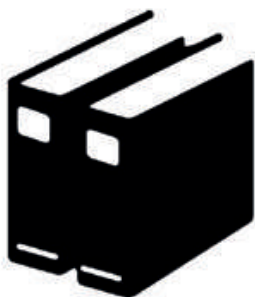
Le tyrannosaure (*Tyrannosaurus rex* en latin, ou « roi des lézards tyrans ») est un dinosaure apparu à la fin du Crétacé, il y a environ 70 millions d'années. Il a disparu il y a 65 millions d'années. C'est aux Etats-Unis que des dents de tyrannosaure ont été découvertes pour la première fois. Depuis, de nombreux crânes et squelettes fossiles entiers ont été trouvés. Le tyrannosaure pesait entre 5,4 et 6,7 tonnes et mesurait 12 à 14 mètres de long pour 4 à 6 mètres de haut. Il était carnivore et se nourrissait d'autres grands dinosaures.

Source : La petite encyclopédie des dinosaures

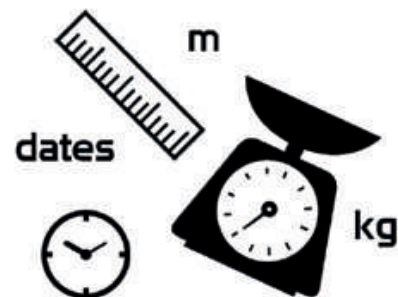
Ce qu'on nous dit vient d'un jeu ou d'un roman



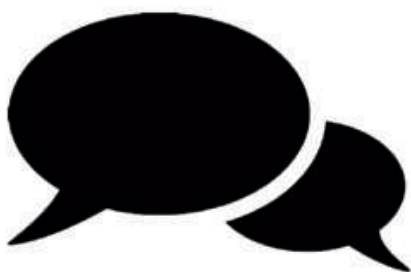
Ce qu'on nous dit vient d'une encyclopédie



Les informations sont précises (taille, poids, dates, lieux...)



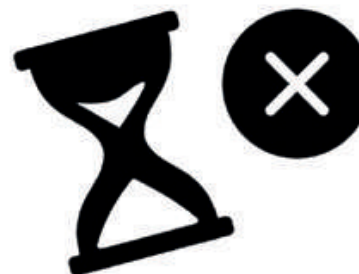
On nous dit que cet être est capable de parler



On nous donne un avis avec un jugement



On nous dit que cet être a disparu (et quand)



Le texte qui en parle ressemble à une histoire



Des preuves de son existence ont été trouvées



Cet être fait des choses que des humains font



On n'a jamais vu cet être, vivant et « en vrai »



Le texte contient un / des mots en rapport avec la magie



Tout le monde a déjà entendu parler de cet être



Évaluation

Savoir-faire: Faire la différence entre connaissance et fiction (Niveau 1)

Compétence évaluée: Comprendre un texte, adopter une distance critique par rapport au langage produit



Nom:

1) Lis ce texte:



La Fée Clochette était l'amie de Peter Pan. Très rapide, elle avait le pouvoir de faire voler les enfants grâce à sa poudre magique.

Comme toutes les fées, elle était parfois gentille, parfois méchante, et surtout très jalouse et colérique. Elle parlait avec des gestes et savait très bien se faire comprendre, surtout lorsque quelque chose ne lui plaisait pas...

Livre: *Peter Pan*, par J.M. Barrie, 1904.

2) Entoure les cartes qui te semblent correspondre à la créature décrite dans le texte:

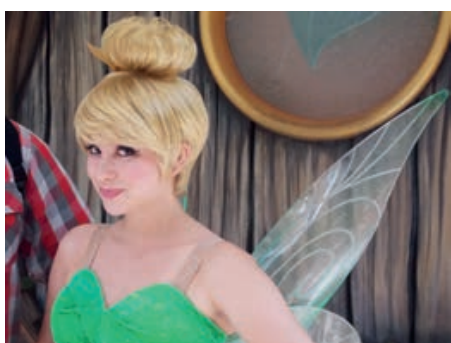


3) Conclusion: à ton avis, cette créature est: réelle ou imaginaire (coche la case)



Nom:

1) Lis ce texte:



La Fée Clochette était l'amie de Peter Pan. Très rapide, elle avait le pouvoir de faire voler les enfants grâce à sa poudre magique.

Comme toutes les fées, elle était parfois gentille, parfois méchante, et surtout très jalouse et colérique. Elle parlait avec des gestes et savait très bien se faire comprendre, surtout lorsque quelque chose ne lui plaisait pas...

Livre: *Peter Pan*, par J.M. Barrie, 1904.

2) Entoure les cartes qui te semblent correspondre à la créature décrite dans le texte:



3) Conclusion: à ton avis, cette créature est: réelle ou imaginaire (coche la case)

Cette ressource est issue du projet thématique *Esprit scientifique, Esprit critique – Tome 1*, paru aux Éditions Le Pommier.



Retrouvez l'intégralité de ce projet sur : <https://www.fondation-lamap.org/projets-thematiques>.

Fondation *La main à la pâte*

43 rue de Rennes
75006 Paris
01 85 08 71 79
contact@fondation-lamap.org

Site : www.fondation-lamap.org

