

# ENSEIGNER EN UNITÉ D'ENSEIGNEMENT

DOCUMENTS OUTILS À DESTINATION DES ENSEIGNANTS NOUVELLEMENT NOMMÉS DANS L'ASH

Vous venez d'être nommés en Unité d'Enseignement d'un IME, ITEP....

Ce document a pour objectif de vous guider dans votre prise de fonction.

Vous trouverez :

- Une présentation du Service Départemental de l'Ecole Inclusive et les modalités d'accompagnement.
- La définition de votre cadre d'exercice.
- Que dois-je faire à la pré-rentrée .
- Organiser ma première semaine : Observer / Evaluer.
- Construire ses apprentissages.



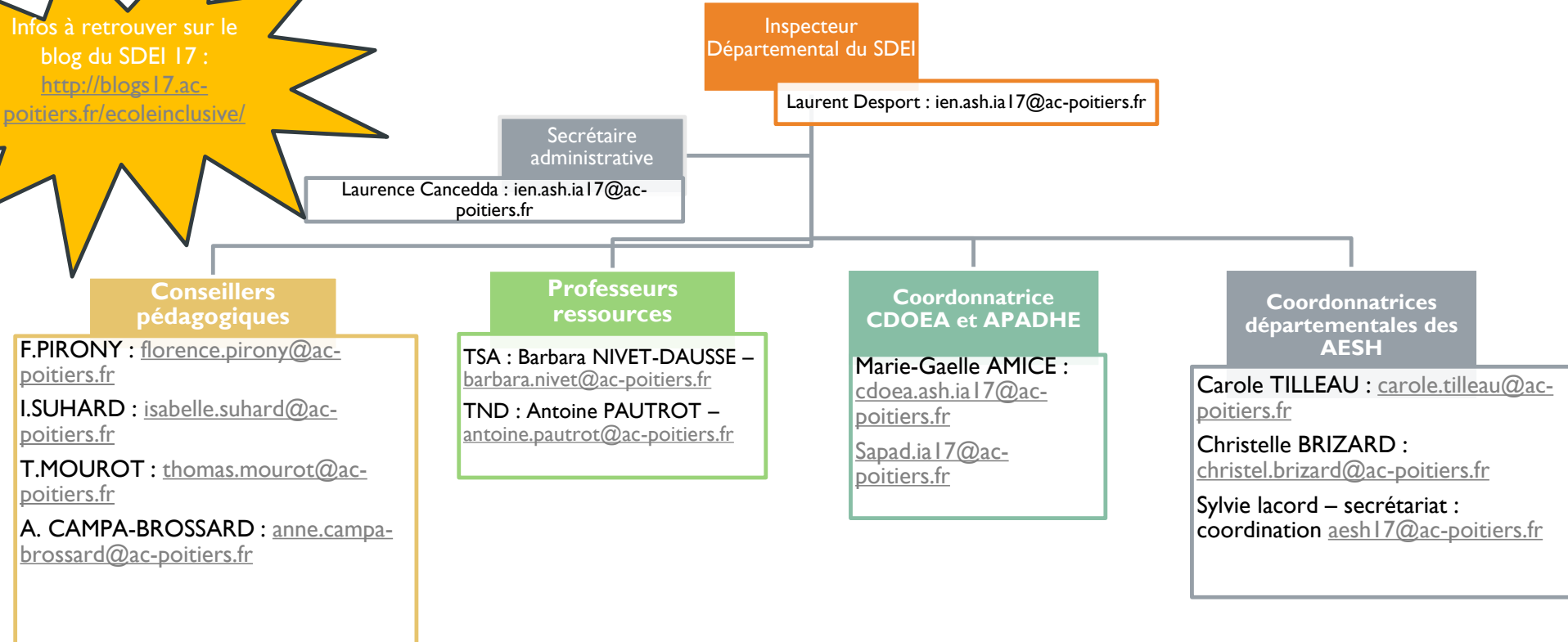
# PRÉSENTATION DU SERVICE DÉPARTEMENTAL DE L'ÉCOLE INCLUSIVE

LES MODALITÉS D'ACCOMPAGNEMENT

# SERVICE DÉPARTEMENTAL DE L'ÉCOLE INCLUSIVE ET ACCOMPAGNEMENT

- Le SDEI ( Service Départemental de l'Ecole Inclusive) est composé de différents pôles pour permettre la scolarisation des élèves à Besoins Educatifs Particuliers.

Infos à retrouver sur le blog du SDEI 17 :  
<http://blogs17.ac-poitiers.fr/ecoleinclusive/>



# DÉROULÉ DE L'ACCOMPAGNEMENT

Documents  
outils  
transmis  
avant votre  
rentrée

Formation

- présentiel
- 1 jour

Mardi 19 septembre

Observation  
chez un pair

- 1 ou 2 jours  
selon type de poste

Sur la période du  
25/09 au 20/10

Visite 1 CPC  
ASH

- En classe
- Obligatoire  
pour T1 et T2

Dates à déterminer avec le CPC

Visite 2 CPC  
ASH

- En classe
- Obligatoire  
pour T1

CPC disponibles à tous moments pour répondre à vos questions



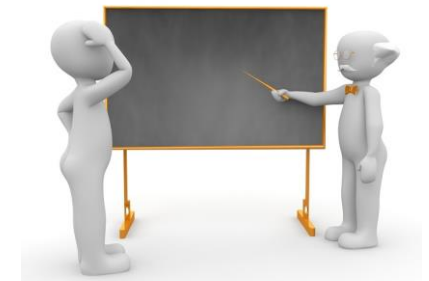
# LE CADRE D'EXERCICE

# QU'EST-CE QU'UNE UNITÉ D'ENSEIGNEMENT

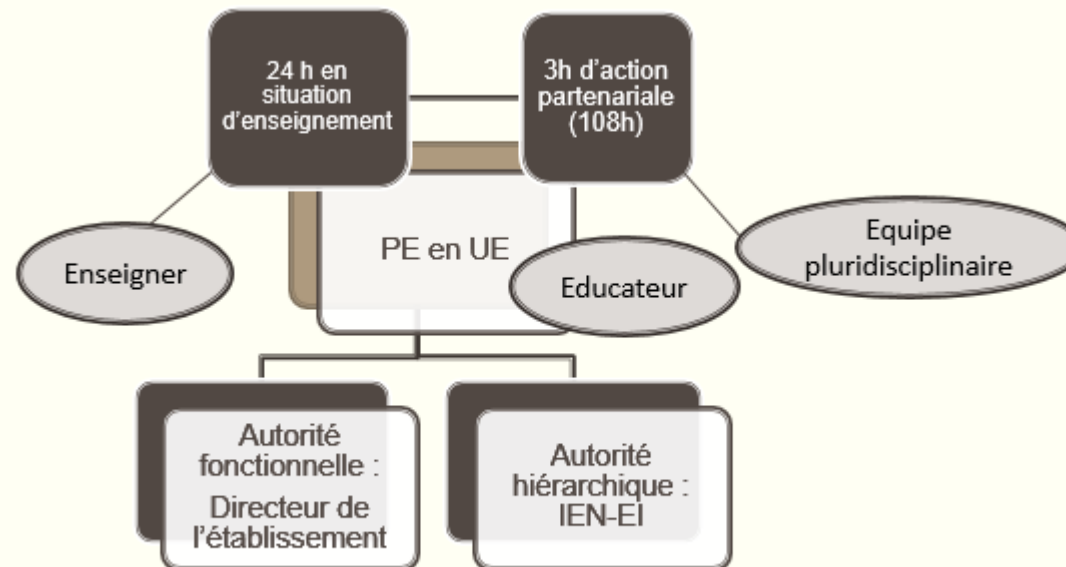
NOR : MENE 0903289A, arrêté du 2-4-2009  
– JO du 8-4-2009

Les classes au sein des établissements médico-sociaux (ESMS) ou de santé sont nommées des unités d'enseignement (UE). Elles peuvent être interne (classe dans l'établissement) ou externe (classe dans une école, collège ou lycée ordinaire).

L'UE fait l'objet d'une convention entre l'EN, l'association gestionnaire et l'ARS.



La classe est composée de plusieurs groupes d'élèves qui alternent dans la journée en fonction de leur projet. Le temps maximum de scolarisation d'un élève d'UE est d'environ 12 heures. Le reste du temps est partagé entre les soins et les activités éducatives.



Le PE est placé sous l'autorité fonctionnelle du directeur de l'Etablissement, et sous l'autorité hiérarchique de l'IEN-ASH. Il travaille en collaboration avec l'équipe de l'Etablissement (éducateur, rééducateur...)

# DANS QUELLES STRUCTURES SE TROUVENT LES UE ?

On peut trouver des UE en Institut Médico-Educatif (IME), en Instituts Thérapeutiques Educatifs et Pédagogiques (ITEP) et en Hôpital de jour.

## IME

- Etablissements de soins accueillant les enfants et adolescents atteints de déficience intellectuelle quel que soit le degré de leur déficience.

## ITEP

- Accueil des enfants ou des adolescents présentant des difficultés psychologiques dont l'expression, notamment les troubles du comportement, perturbe gravement la socialisation et l'accès aux apprentissages, malgré des potentialités intellectuelles préservées

## Hôpital de jour

- Structure de soins rattachées à l'hôpital, proposant des consultations médico-psychologiques pour enfants et adolescents ayant des difficultés psychiques.

# PROFIL D'ÉLÈVES ACCUEILLIS EN IME

Les IME accueillent des jeunes de 0 à 20 ans ayant des troubles de l'efficacité intellectuelle ou dit retard mental. Il existe 4 degrés de gravité dans la déficience intellectuelle allant de retard mental léger à profond. Les élèves en IME ont un retard de moyen à profond. La majorité des élèves avec un retard léger sont scolarisés en classe ordinaire souvent avec l'appui d'un dispositif ULIS.

Incidences sur les apprentissages	Pistes pédagogiques
<ul style="list-style-type: none"><li>- Le langage : difficulté à comprendre, émettre un message, poser des questions..</li><li>- - La mémoire de travail : peu performante, vite saturée</li><li>- L'attention, la concentration : réduites, fatigable</li><li>- Difficulté d'association d'images, de mots, donc imaginaire pauvre</li><li>- ...</li></ul>	<ul style="list-style-type: none"><li>- Proposer un cadre bienveillant et structurant, avoir un regard positif</li><li>- Etayer les fonctionnements cognitifs : communication sous toutes ses formes</li><li>- Accorder une place importante au corps et aux sens.</li><li>- Faire sens, mettre en contexte</li><li>- Adapter la tâche</li><li>- Manipuler pour symboliser</li><li>- Tenir compte de la lenteur de pensée</li></ul>



# PROFIL D'ÉLÈVES ACCUEILLIS EN ITEP

Les ITEP accueillent des jeunes de 0 à 20 ans ayant des troubles du comportement : troubles déficitaires de l'attention, trouble des conduites, troubles oppositionnels avec ou sans provocation, perturbateurs. Ces élèves ont une intelligence préservée, mais peuvent avoir un retard scolaire.

Incidences sur la socialisation et les apprentissages	Les stratégies éducatives et pédagogiques
<ul style="list-style-type: none"><li>- Une relation adulte/enfant difficile</li><li>- Très égocentrés : gestion des émotions et des relations perturbées.</li><li>- Une faible estime de soi</li><li>- Un rapport à la loi difficile et fluctuant</li></ul>	<ul style="list-style-type: none"><li>- Travailler en équipe</li><li>- Connaitre l'enfant</li><li>- Créer avec l'élève un cadre relationnel bienveillant</li><li>- Planifier les transitions en équipe ( entretiens, plannings définis..)</li><li>- Structurer l'environnement...</li></ul>



# PRÉPARER LA RENTRÉE

# RECUEILLIR LES PREMIÈRES INFORMATIONS

## DONNEES A RECUEILLIR EN DEBUT D'ANNEE

<b>Informations civiles</b>	Représentants légaux, coordonnées postales et téléphoniques Date de naissance
<b>Informations "soin"</b>	Port de lunettes, taxis, matériel adapté, etc
<b>Informations administratives</b>	Assurance, droit à l'image, inscription cantine, périscolaire...
<b>Informations concernant le suivi de l'élève</b>	GEVASCO, PPS, notification MDPH, accompagnements extérieurs, PAI...
<b>Parcours scolaire</b>	Evaluations années précédentes, LSU

# PRÉPARER SA CLASSE

Comme dans une classe ordinaire, l'espace et le temps doivent être pensés et structurés. Pour les deux premières semaines l'organisation sera provisoire, mais on peut d'ores et déjà réfléchir aux incontournables. Les espaces doivent être connus et reconnus (on peut coller une image en entrant dans un espace). Le temps doit être séquencé, imagé et explicité.

## Structurer l'espace : quelles questions à se poser

### Réfléchir à son organisation pédagogique :

- Quels types de « leçon » mettez-vous en place chaque jour?
- De quels types d'espaces aurez-vous besoin pour pouvoir le faire?
- De quel matériel aurez-vous besoin?
- Où rangerez-vous ce matériel afin qu'il soit facilement accessible?
- ...

### Quels sont les espaces à considérer en fonction de ce que vous souhaitez mettre en œuvre?

- Aire d'enseignement en groupe?
- Les bureaux des élèves?
- Le bureau ou l'espace de travail de l'enseignant(e)?
- Les ordinateurs?
- Les centres de littératie Le centre de mathématiques?
- Les espaces de rangement?

### Penser :

- Au confort postural et sensoriel
- A l'accessibilité visuelle

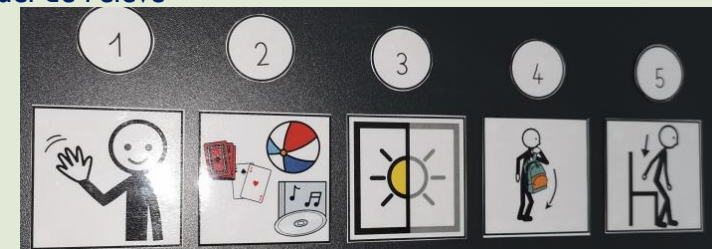
## Structurer le temps

Emploi du temps de la classe

Emploi du temps individuel de l'élève

Utilisation de Timer ..

Séquencer la tâche

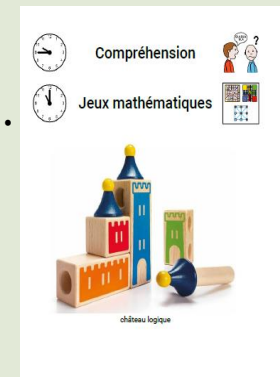


Emploi du temps réalisé avec LIREC.

<http://51.91.138.70/lirec/>

Site pour pictogrammes :

<https://arasaac.org/>



# EXEMPLE D'EMPLOI DU TEMPS EN IME



Groupe de cycle I-2

	Lundi	Mardi	Mercredi	Jedi	Vendredi
9h - 9h15	Rituels	Rituels	Rituels	Rituels	Rituels
9h15 - 9h35	Français (dictée)	Français (ateliers d'apprentissage) PDT	Français (dictée)	Histoire / géographie	Mathématiques (ateliers d'apprentissage) PDT
9h35 - 9h50	Calcul mental		Calcul mental		
9h50 - 10h	RECREATION	EMC (dilemmes moraux)	RECREATION	Travail en projet	Travail en projet
10h - 10h10					
10h10 - 10h30	Français	RECREATION	Mathématiques	RECREATION	RECREATION
10h30 - 10h40					
10h40 - 10h55	Mathématiques (ateliers de remédiation) PDT	Travail en projet (avec le groupe des UE 1-4)	Français (ateliers de remédiation) PDT	Mathématiques / français (ateliers tournants de 15-20 min chacun)	Travail en projet
10h55 - 11h05					
11h05 - 11h15					
11h15 - 11h25					
11h25 - 11h30					
11h30 - 11h45	PSE	PAUSE MERIDIENNE		PAUSE MERIDIENNE	
11h45 - 12h05					
12h05 - 13h10	PAUSE MERIDIENNE				
13h10 - 13h15					
13h15 - 13h50	Mathématiques	Histoire / géographie		Mathématiques	
13h50 - 13h55					
13h55 - 14h30	Français (ateliers de remédiation) PDT	Mathématiques (ateliers de remédiation) PDT	Mathématiques	Français	Réunions d'équipe / PP
14h30 - 14h35					
14h35 - 14h50	Français (dictée)	RECREATION		RECREATION	
14h50 - 15h15	EMC (dilemmes moraux)				
15h15 - 15h25	Ecoute musicale	Art plastique			
15h25 - 15h40	RECREATION				
15h40 - 15h55	Bilan de la journée	Français (dictées)		Médiathèque	Art plastique
15h55 - 16h					

Groupe de cycle 2-3

EMPLOI DU TEMPS 2 <sup>ème</sup> période				
Horaires	Mardi	Mercredi	Jeudi	Vendredi
9h – 9h20	Arrivée et installation en classe : <ul style="list-style-type: none"> <li>- Sortir ses affaires</li> <li>- Temps d'écoute musicale (musique calme choisie par l'enseignante)</li> <li>- Relevés météo au tableau (graphique températures individuel ET collectif)</li> </ul> <i>Durant ce temps, les élèves qui le souhaitent peuvent parler avec l'enseignante ou l'éducatrice (raconter qc, exprimer un ressenti...)</i>			
9h20 – 9h30	Rituel étude de la langue : Mot du jour			<b>EPS : Natation</b> (Piscine municipale de Royan)
9h30 – 9h50	<b>Lecture (enseignante ou éducatrice)</b> Entraînement au décodage (Support : <u>Savoir-lire au quotidien</u> , Hachette FLE, 2005)	<b>Maths (enseignante ou éducatrice)</b> Défimaths avec éclaircissement des notions peu claires/inconnues (Le défimaths CE2 sert ici de « progression »)		
9h50 – 10h00	<b>Pause (coin bibliothèque, dessin, jeux divers à piocher dans un classeur spécifique à disposition)</b>			
10h00 – 10h40	<b>Pour la période 2 : Géographie</b> Support : <u>Enseigner la géographie cycle 3</u> , Magellan, 2016			
10h40 – 10h55	<b>Récréation</b>			
10h55 – 11h40	<b>Lecture magistrale de textes mythologiques :</b> <b><u>Le feuilleton d'Hermès (Murielle Szac)</u></b> <ol style="list-style-type: none"> <li>1. Lecture par l'enseignante</li> <li>2. Discussion, débat sur une question « universelle »</li> <li>3. Jouer la scène</li> <li>4. Représenter un passage → Lien avec le mémoire sur la capacité imageante</li> </ol>			
11h40 – 11h50	<b>Rangement de la classe, bilan de la matinée, programme du lendemain</b> (Qu'avons-nous appris ? qu'est-ce qui a été bien ? → grilles de comportement)			
11h50 – 12h	<b>Ecoute musicale</b> : une chanson choisie par les élèves (liste établie en concertation)			

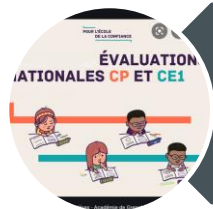


# ORGANISER MA PREMIÈRE SEMAINE : OBSERVER / EVALUER

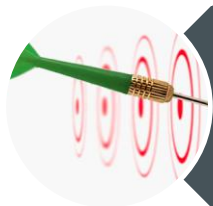
FAIRE CONNAISSANCE AVEC LES ÉLÈVES

# EVALUER LES ÉLÈVES

Principes pour l'évaluation des élèves - Eduscol



## Evaluations nationales CP et CE1



## Outils de positionnement

- Priorités pédagogiques – Eduscol



## Situations de classe ordinaires : observation

- Séances de fondamentaux et transversaux
- Récréation, échanges entre élèves, quotidien de classe



## Evaluer par le jeu

- Jeux individuels et collectifs
- Coopératifs et de stratégie



Repères de progression  
annuels du CP à la 3<sup>ème</sup>  
Eduscol



# EVALUER ET OBSERVER LES ÉLÈVES

<b>Evaluer quoi?</b>	Compétences scolaires, « le programme »	Les besoins spécifiques de l'élève pour apprendre « profil cognitif »
<b>POURQUOI FAIRE?</b>	Dégager des perspectives de travail (programmations, progressions)	Trouver les réponses adaptées pour que l'élève progresse
<b>Comment faire?</b>	<ul style="list-style-type: none"><li>- LSU, dossiers années antérieures, PE classes</li><li>- Evaluations diagnostiques</li><li>- Evaluations en situation</li></ul>	<ul style="list-style-type: none"><li>- Gevasco, documents du dossier élève</li><li>- Lien avec partenaires (soin, familles)</li><li>- Observations en situation</li></ul>
<b>Quand?</b>	Gros focus durant la PI Mais doit être fait à chaque notion pour ajuster ses préparations	Toute l'année !

# OBSERVER LES ÉLÈVES

1.1. Choisir un ou deux axes à observer

2. Observer l'élève dans des situations diverses par rapport à ces axes

3. Prendre des notes

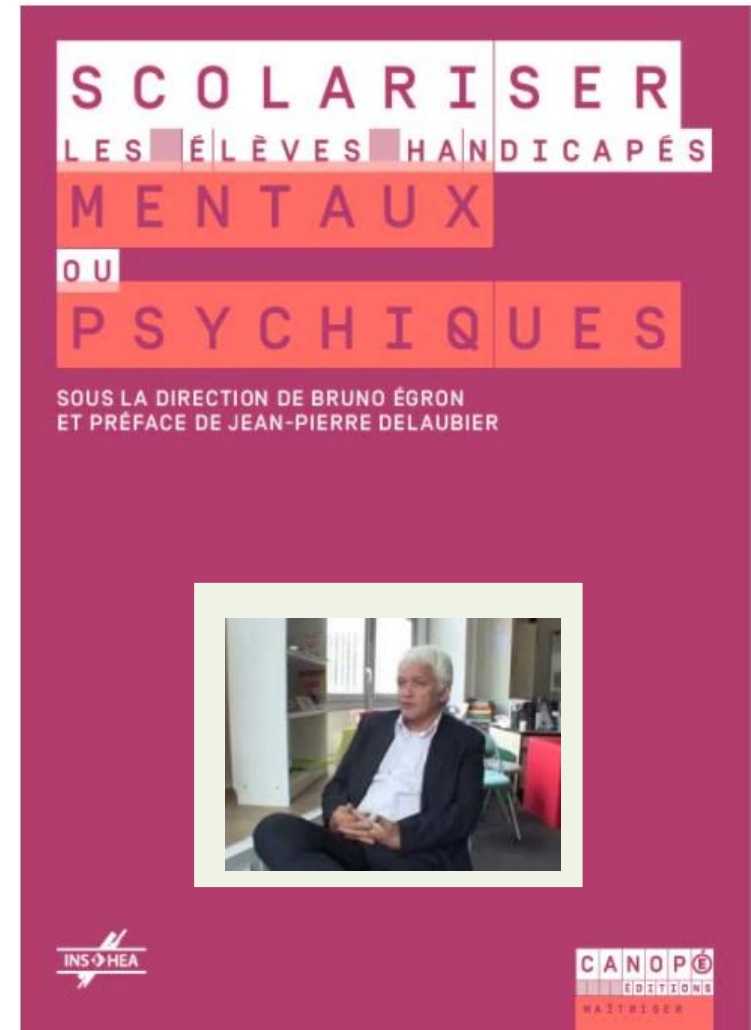
4. Dégager des hypothèses de besoins

5. Proposer des pistes

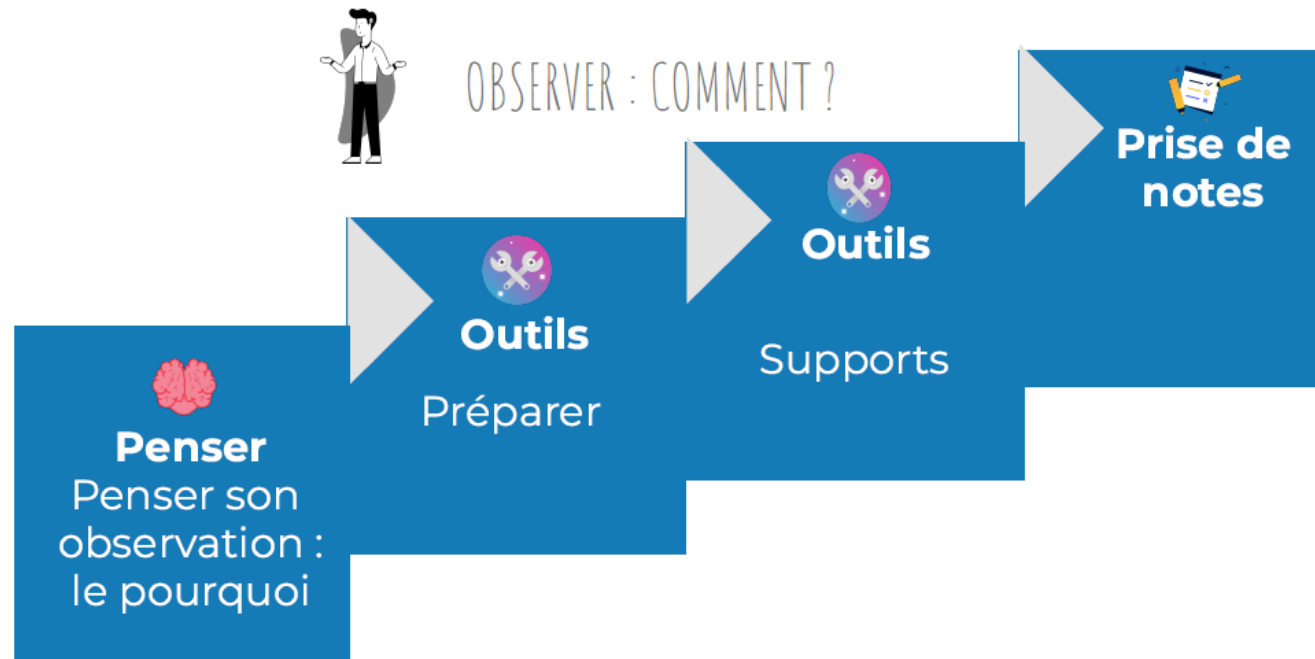
6. Choisir d'autres axes

7 ....

**OBSERVER** : « Examiner attentivement quelque chose, quelqu'un afin d'analyser, de comprendre, d'étudier »  
(Larousse)



# OBSERVER LES ÉLÈVES



Sur la plateforme cap école inclusive, vous pouvez trouver et créer des grilles d'observations et des propositions d'adaptations, d'aménagements.

<https://www.reseau-canope.fr/cap-ecole-inclusive/observer.html>

# RÉPONDRE AUX BESOINS DES ÉLÈVES

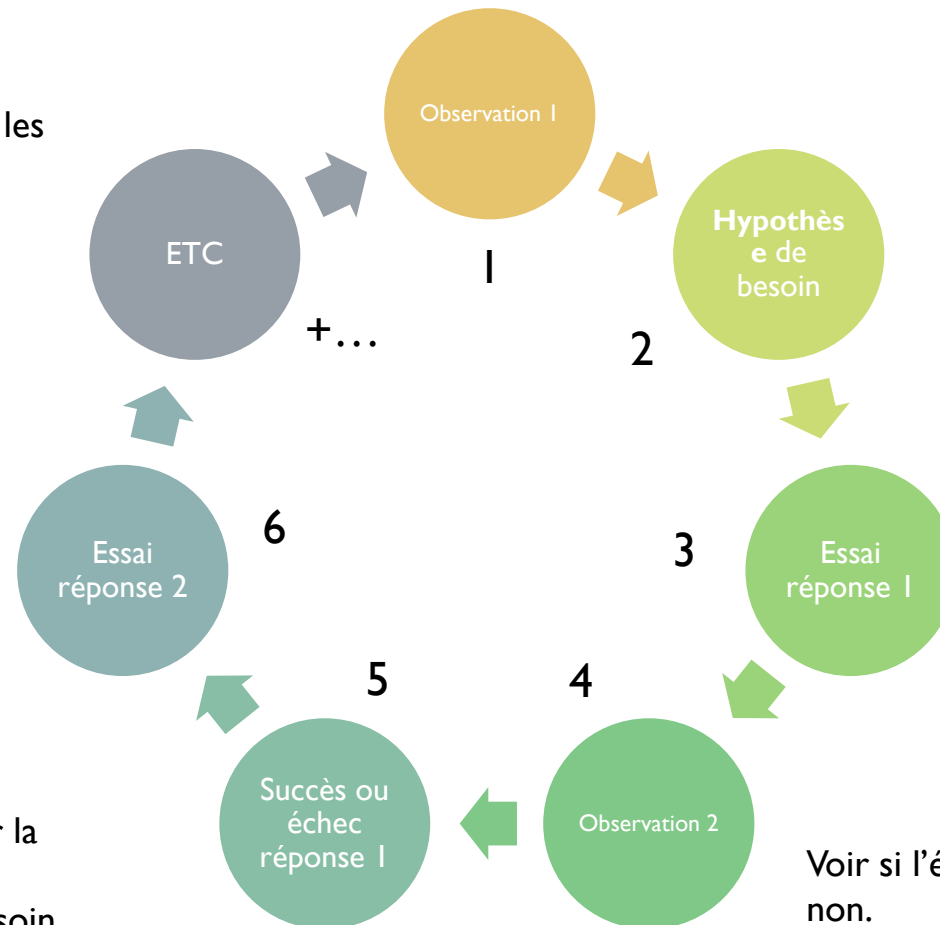


L'élève ne se lance pas dans l'exercice.

Suite du processus, on affine les observations

Faire une liste à cocher pour l'élève (aide à l'organisation) + étayage adulte

Succès: garder l'adaptation, en réévaluer la pertinence régulièrement  
Echec : faire une autre hypothèse de besoin



Il y a plusieurs raisons possibles:

- Mauvaise estime de soi
- Incompréhension de la consigne
- Difficulté à planifier son action
- Ne sait pas ce qui est attendu
- Ne se repère pas dans le support
- Ne sait pas de quel outil il a besoin
- Empêchement de penser...

**Choisir la plus plausible en fonction de ce que vous savez de l'élève.**

Si possible en discuter avec l'élève.  
Proposer une adaptation : séquenceur d'activité (aide à la planification de l'action)

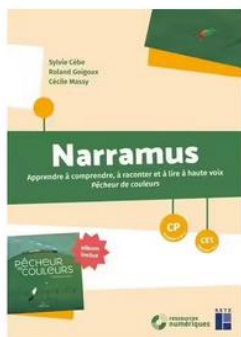
Voir si l'élève parvient à surmonter la difficulté ou non.



# CONSTRUIRE SES APPRENTISSAGES

# S'ORGANISER AUTOUR ....

D'albums : pour les plus jeunes en IME vous pouvez utiliser un album de type Narramus



De résolutions de problèmes :



Pour tous



De jeux mathématiques :



Les mythes pour les élèves d'ITEP

Lecture voix haute par PE – 15 min

Parler/débattre – 20 min

- Temps narratif: raconter, résumer, décrire → restitution collective de ce qui a été entendu
- Temps du débat: argumenter, se confronter autour d'une question forte issue du récit

Écriture – 20 min

- Chacun écrit son point de vue sur la question, modifié ou non par le débat précédent

# Pistes d'action : construire les séances

Séances  
courtes

Modalités  
variées

Clarté  
cognitive

Enseignement  
explicite

Situées: rappel  
séances  
précédentes

Bilan  
« qu'avons-  
nous appris? »

Favoriser la  
métacognition

Penser les  
adaptations

# RESSOURCES, BIBLIOGRAPHIE

## SDEI :

<http://blogs.l7.ac-poitiers.fr/ecoleinclusive/>

## **Ressources pédagogiques tout handicap :**

<https://padlet.com/florencepirony/56ulixdrqywf>

## **Ressources troubles du comportement :**

<https://padlet.com/delphinemondary/troubles-du-comportement-conduites-instables-ifjzdm5vloovm4l>

## **Ressources TSA :**

<https://padlet.com/barbaranivet/86zakg733xrk534r>

## **Ressources pour élèves en IME :**

*Enseigner en UE , B.Egron, RETZ*

<https://www.mysticlolly.fr/jai-teste-pour-vous-narramus-apprendre-a-comprendre-et-a-raconter-le-machin/>

Mathématiques : jeux maths, MHM : <https://methodeheuristique.com/>

Projet maths envie : <https://www.mathsenvie.fr/>