



**COLLÈGE - LYCÉE - 2021 /2022**  
**MUSÉES MUNICIPAUX DE LA ROCHELLE - OFFRE PÉDAGOGIQUE**

# ÉDITO

Mesdames, Messieurs,

Comme chaque année, les musées rochelais vous proposent à travers cette plaquette, **une offre culturelle et pédagogique en lien avec les programmes scolaires**, construite en partenariat avec des professeurs référents de l'Education Nationale et diverses associations du réseau local. Les collections et les expositions de chaque établissement sont de formidables supports pour explorer les Arts, l'Histoire, les Sciences et les Techniques.

Les services éducatifs vous proposent des **rendez-vous** réservés aux enseignants. Ils permettront de présenter la programmation temporaire et l'exploitation pédagogique des contenus.

Des **ressources numériques** sont également accessibles sur les sites internet de chaque établissement. Ce sont des kits pédagogiques, des dossiers thématiques, des vidéos et des références bibliographiques qui sont à votre disposition.

Au plaisir de vous accueillir dans les musées rochelais.

**Elise Patole-Edoumba**

*Conservateur en chef du patrimoine*

*Directrice des musées et du muséum d'Histoire naturelle*

**Musée  
maritime**  
Embarquez là




**Musée  
des Beaux-Arts**  
Visitez son site



## VOUS RECEVOIR EN TOUTE SÉCURITÉ, NOTRE PRIORITÉ

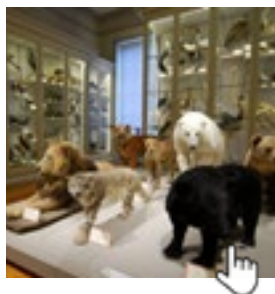
Les musées de la ville mettent en place tous les dispositifs spécifiques à la période actuelle pour vous garantir les meilleures conditions de sécurité sanitaire lors de votre visite. Les espaces d'exposition et le matériel pédagogique utilisés sont régulièrement désinfectés et les groupes sont accueillis de façon raisonnée.

❶ Les dispositifs d'accueil de chaque structure sont adaptés selon le protocole d'accueil jeunesse et sport covid-19. Pour plus d'informations, veuillez consulter nos sites Internet respectifs et/ou contacter nos services de réservation par téléphone (contacts/ Mode d'emploi p. 28-29).

❷ Selon le contexte, les propositions marquées du logo  , pourront se dérouler en version hors-les-murs (voir conditions de déplacement auprès du musée sélectionné).

### Muséum d'Histoire naturelle

Découvrez le ici



### Musée du Nouveau Monde

Direction l'Amérique



# MUSÉE MARITIME



DÉCOUVRIR L'OCÉAN,  
OBSERVER, EXPÉRIMENTER  
CRÉER ET S'AMUSER.

# É V É N E M E N T S

**Du 4 au 8 Octobre 2021**

## **Fête de la science**

Ateliers gratuits, sur réservation.

**Lundi 4 oct. 10h à 10h45**



### **Le trafic maritime au 18<sup>ème</sup>**

Les navires avec leurs capitaines, leurs cargaisons, en partance de la Rochelle, pour les côtes de France et du monde en 1787. Des cartes interactives et des outils Web vous emmènent au large, dans un océan de données historiques pour comprendre l'importance des ports.

## **CAMPAGNES OCÉANOGRAPHIQUES**

**Lundi 4 oct.**

### **Le France I**

Avant l'ère des satellites, la météorologie se faisait à terre mais aussi en mer, le France I faisait parti d'un réseau international les NMS (navires météorologique stationnaires), les données collectées ainsi que celles des autres bateaux permettaient de faire des prévisions. Conçu spécialement pour ces missions, il a une architecture spécifique. La visite du navire sera suivie d'un atelier de création graphique pour réaliser une planche de BD autour de l'histoire de ce navire.

**Mardi 5 oct.**

### **Le Glomar Challenger**

L'étude des profondeurs océaniques a pris son essor dans les années 50, la décennie suivante a été marquée

par des découvertes majeures sur le volcanisme sous-marin, la dérive des continents et les paléo climats. Le Glomar challenger, navire foreur avait une morphologie bien particulière en raison de ses missions. La visite de l'expo sera suivie d'un atelier de création graphique pour réaliser une planche de BD autour de l'histoire de ce navire.

**Jeudi 7 oct.**

### **Le Thalassa**



L'étude des ressources halieutiques est une préoccupation fondamentale pour l'avenir et une pêche responsable qui n'épuise pas les ressources. Le changement climatique impacte également les populations de poissons dont l'écosystème est bouleversé. Le Thalassa, navire de l'Ifremer est un grand chalutier de pêche avec des missions scientifiques. Une chercheuse ayant embarqué à bord présentera son travail. La présentation sera suivie d'un atelier de création graphique pour réaliser une planche de BD autour la vie à bord d'un navire scientifique.

**Vendredi 8 oct.**

### **Unu Mondo Expédition**

Voir partenaires

## LA NAVIGATION

Jeudi 7 oct. 10h15 à 11h30

### Larguez les amarres !

*Voir offre permanente*

Jeudi 7 oct. 14h à 15h

### Du portulan au satellite

*Voir offre permanente*

Vendredi 8 oct. 10h15 à 11h30

### Mission Météo

*Voir offre permanente*

Vendredi 8 oct. 14h à 15h

### Routes maritimes

*Voir offre permanente*

Jeudi 7 et vendredi 8

### Planétarium, les étoiles et la navigation

L'astronomie a joué un rôle majeur pour la navigation dès l'Antiquité avec Ptolémée et Hipparque de Nicée dans l'hémisphère Nord, dans l'hémisphère sud, les civilisations polynésiennes ont effectué de grandes migrations dans l'Océan Pacifique, ils ont également utilisé les étoiles pour s'orienter.

## PARTENAIRES

**Unu Mondo Expédition** sensibilise au changement climatique et au monde polaire.

### L'Arctique change de couleur

#### Tous niveaux

«Unu Mondo Expédition» fort de ses expéditions scientifiques à la voile et de ses rencontres avec les communautés arctiques les plus impactées, les navigateurs forment les jeunes et aux enjeux de la transition écologique et suscitent l'envie d'agir !

En 2021, à bord du voilier historique Northabout, l'expédition longera les côtes françaises et le sud de l'Angleterre avant de faire la circumnavigation de l'Islande.

Tarif : 200€ la demi-journée (2 interventions) / 300€ la journée (3 interventions)

Coordonnées :

Sophie SIMONIN - 07 83 10 68 31 &

Tobias CARTER - 07 66 10 26 56



# CLIMAT OCÉAN

Du 9 nov. 2019 au 30 oct. 2022



L'Océan est global et continu formant écosystème à part entière. Avec l'atmosphère, il forme un couple régulateur du climat redistribuant la chaleur et captant le dioxyde de carbone, qu'il recycle ou séquestre dans ses profondeurs. Il est stable depuis l'holocène mais les activités anthropiques depuis 150 ans ne sont pas sans conséquences sur la plus grande biosphère de la planète bleue. Cette exposition propose à travers un parcours immersif de mieux comprendre l'Océan, son rôle majeur pour la vie sur Terre et son impact sur le climat. Elle s'articule autour de sept thématiques :

1/ Écosystème Océan 2/ La mécanique Climat-Océan 3/ Les menaces qui pèsent sur l'Océan 4/ L'engrenage 5/ La résilience et les solutions 6/ Le cabinet d'absurdités 7/ Demain se décide maintenant.

---

## RDV PRIVILÈGE

---

**Mercredi 13 octobre 2021**

Visite de l'exposition et présentation des actions pédagogiques pour les enseignants à 14h. Sur réservation.

---

## ACTIONS PÉDAGOGIQUES

---

### Climat, atmosphère et océan

AUTO / ●

Collège - lycée

Un parcours de visite en autonomie pour mieux comprendre les interactions entre le climat, l'atmosphère et l'océan.

### Up and Down, la circulation océanique

VL/ ●

Collège/Lycée

cf. p. 11

### Littoral et changement climatique

VA/ ●

Collège/lycée

cf. p.11

### Climats

VA/ ●

Collège/lycée

cf. p.11

# Allons voir la mer avec Doisneau

Du 11 Mai au 1<sup>er</sup> Novembre 2021



L'œuvre de Robert Doisneau s'étend largement au-delà de Paris et sa banlieue. À la faveur de reportages de presse, de commandes publicitaires ou simplement de vacances en famille, il a promené son regard curieux, effronté et bienveillant tout au long du littoral français. L'exploration de 60 ans de photographie à travers le thème de la mer a conduit à mettre en lumière des clichés souvent inédits de celui qui se qualifiait de « pêcheur d'images »

## ACTIONS PÉDAGOGIQUES AU MUSÉE MARITIME

### La photo humaniste

VL/ ●

Durée : 30 min

Un parcours de visite pour découvrir ce grand photographe et s'interroger sur la place de l'image photographique aujourd'hui, quelles limites entre l'instantané qui fige une tranche de vie et le travail artistique qui lui confère une certaine intemporalité.

### Négatif/Positif

A/ ●

Durée : 45 min

Noir et blanc, ombre et lumière, contraste et flou, un atelier pour explorer ces oppositions. Quels effets d'optique produisent-elles ? Quelles émotions suscitent-elles ? Une première approche de la photo argentique et du travail d'un grand photographe.







# O F F R E P E R M A N E N T E

**Le Musée Maritime propose une découverte ludique et créative du monde maritime et océanique avec sa flotte à quai, sa galerie des pavillons, l'espace Encan et ses expositions temporaires.**

---

## DÉCOUVERTE DU MONDE MARITIME

---

### La Rochelle née de la mer

VL / ○

Collège/lycée

Durée 1h

L'exposition de la galerie des pavillons retrace 1000 ans d'histoire maritime rochelaise à travers le développement de ses ports, l'évolution de ses activités maritimes et ses navires. Le parcours de visite est conçu pour permettre une visite en autonomie.

### Construction navale

VA / ●

Collège

Durée 1h15

Parcours pour se familiariser avec l'architecture navale, ses évolutions techniques et comprendre comment se conçoit et se construit un bateau, suivi d'un atelier pour expérimenter afin de revoir de façon créative les notions abordées au cours de la visite.

### Du Portulan au

#### Satellite Nouveauté 2021

VA / ●

Collège/lycée

Durée 1h15

Des portulans aux cartes marines actuelles, notre vision du monde a évolué avec la découverte de nouveaux horizons. Cet atelier propose une approche de la représentation cartographique du monde maritime d'hier et d'aujourd'hui.

### Routes maritimes

VA / ●

Collège/lycée

Durée 1h15

Du 17<sup>ème</sup> au 21<sup>ème</sup> siècle, les échanges commerciaux n'ont cessé d'augmenter. La mondialisation n'est pas seulement numérique, elle est aussi maritime. Un parcours historique et une mise en perspective pour inscrire la réflexion dans l'actualité avec le changement climatique et les perspectives de nouvelles routes qui s'ouvrent.

### Atelier Matelotage

AUTO / ○ ou A / ●

Tous niveaux

En libre accès ou animé par un guide dans le France I ou en salle pédagogique. Cet atelier offre une initiation aux nœuds marins, il peut être proposé en complément d'une visite ou d'un autre atelier.

---

## DÉCOUVERTE DE LA FLOTTE

---

### Carnet d'embarquement

VL / ○

Collège

Durée 1h

Embarquement sur le dernier navire météorologique stationnaire français dans ce parcours en autonomie de la salle des machines à la passerelle de navigation.

## De La Pallice au point R

VA / ●

Durée 1h

Découverte de la dernière frégate météorologique de ses espaces de travail et de la vie à bord. La visite propose une approche de la météorologie et ses liens avec le monde maritime.

## Route de Pêche

VA / ●

Durée 1h15

Une introduction aux métiers de la pêche à travers un panorama historique de la pêche rochelaise et la visite du chalutier l'Angoumois. Et pour conclure une mise en perspective par rapport à la pêche aujourd'hui avec les différentes techniques de pêches, la polyvalence des navires et le développement durable.

## Larguez les amarres !

VA / ●

Collège

Durée 1h15

Des soutes à la passerelle de navigation, l'équipage doit tout vérifier et préparer l'avitaillement pour une mission de 30 jours du France I. Livre de bord, carte marine et instruments de navigation n'auront plus de secrets pour notre équipage.

---

# DÉCOUVERTE SCIENTIFIQUE

---

## Mission Météo

VA / ● Collège/lycée

Durée 1h

Visite animée autour des espaces de travail des météorologues, de leur métier d'hier à aujourd'hui. De l'héliographe au baromètre, un jeu de découverte étymologique permet de comprendre le nom des instruments

utilisés et de s'interroger sur cette science et son utilité pour la navigation notamment.

## Up and Down, la circulation océanique

VL/ ●

Collège/lycée

Durée 1h15

La circulation océanique joue un rôle clé dans la régulation du climat. Quelques expériences pour mettre en évidence les propriétés des différentes densités des eaux et mieux appréhender les relations entre l'océan et l'atmosphère.



## Littoral et changement climatique

VA / ●

Durée 1h15

Le trait de côte est mouvant, les transgressions ou régressions marines se sont faites sur de longues périodes mais la mécanique du climat s'emballe depuis la révolution industrielle. La littoralisation de la population n'est pas sans conséquence et la problématique s'est déplacée de l'envasement aux risques de submersion.

## Climats Nouveauté 2021

VA / ●

Durée 1h15

Depuis les âges les plus anciens de la terre, le climat a changé déjà à plusieurs reprises. Ces évolutions. Se sont déroulées sur des échelles de temps gigantesques et ont conduit parfois des extinctions massives. L'évolution du climat conjuguée aux activités anthropiques nous emmène -t-elle vers une 6<sup>ème</sup> extinction ?


# MUSÉUM D'HISTOIRE NATURELLE



UNE PÉDAGOGIE BASÉE SUR L'OBSERVATION DES COLLECTIONS,  
LA MISE EN PRATIQUE DE LA DÉMARCHÉ SCIENTIFIQUE ET UNE  
APPROCHE PLURIDISCIPLINAIRE POUR SUSCITER LA CURIOSITÉ  
ET L'ENVIE D'APPRENDRE.

# É V É N E M E N T S

**Le Muséum sera fermé de janvier à avril 2022 (dates susceptibles d'être modifiées, à vérifier auprès du service réservation).**

**Au cours de cette période les activités notées avec  pourront se dérouler à l'école en version hors-les-murs.**

## **Fête de la science**

**Du 4 au 10 Octobre 2021**

Un chercheur propose des animations adaptées pour les élèves sur le domaine de ses recherches : une rencontre riche de découverte pour les enfants.

Programme disponible à partir de septembre sur le site du Muséum.

Animations gratuites et réservations obligatoires.

## **La classe, l'œuvre**

**Mai 2022**

Le programme « la classe, l'œuvre », permet aux élèves de participer à la «Nuit européenne des musées» qui a lieu en mai en présentant une réalisation ou une performance en lien avec une oeuvre du musée.

Pour plus d'info : <https://www.reseau-canope.fr/la-classe-loeuvre/accueil.html>

# Baleines, de Bangudae (Corée du sud) à La Rochelle

Jusqu'au 2 janvier 2022



Les baleines occupent une place de taille sur notre planète ! L'exposition propose aux enfants de découvrir le monde des cétacés : squelettes, crânes, fanons... Mais pas seulement ! Ils vont aussi découvrir le lien qu'ont tissé les hommes avec ces animaux. A travers trois contes fondateurs, les petits visiteurs vont faire le tour de la planète : gravures préhistoriques coréennes, objets de chasse inuit, insignes du pouvoir polynésiens. Une plongée à ne pas manquer !

## RDV PRIVILÈGE

**Mercredi 22 septembre 2021**

Visite exceptionnelle de l'exposition en compagnie du commissaire, présentation des actions pédagogiques pour les enseignants du Primaire et discussion à 18h. Sur réservation.

## ACTIONS PÉDAGOGIQUES

**Chasser la baleine :  
l'exploitation par l'homme  
d'une ressource naturelle  
limitée**

VA/○

Cycle 4, lycée

Caractériser les enjeux de l'exploitation des ressources halieutiques avec l'exemple historique de la chasse à la baleine.

**Des baleines et des hommes**

VA/○

Lycée

Découvrir différentes représentations du monde et du rapport entre l'Homme et l'animal dans différentes cultures à travers l'exemple de la baleine.

---

## DOSSIER PÉDAGOGIQUE

---

Un dossier spécialement dédié aux enseignants est disponible en téléchargement sur le site Internet du Muséum :

[https://museum.larochelle.fr/fileadmin/mediatheque\\_musee\\_museum/exposition\\_temporaire/2020\\_Baleines\\_de\\_Bangudae\\_a\\_La\\_Rochelle/dossier\\_pedagogique.pdf](https://museum.larochelle.fr/fileadmin/mediatheque_musee_museum/exposition_temporaire/2020_Baleines_de_Bangudae_a_La_Rochelle/dossier_pedagogique.pdf)

Des pistes d'exploitation en lien avec le programme et la sélection des œuvres repères y seront proposées.



---

## SE REPÉRER DANS UN MUSÉE

---

### L'inventaire de la mer le jeu de piste

VA / ○  
6<sup>ème</sup>

Parmi les nombreuses collections du muséum, certaines sont dédiées aux animaux qui peuplent l'océan mondial. Afin de découvrir la biodiversité marine, les enfants vont de salle en salle pour observer et répondre aux questions du jeu de piste, leur permettant d'accumuler les points pour devenir voyageur naturaliste. A l'issue du jeu, les enfants dessinent leur animal marin préféré.

---

## BIODIVERSITÉ ET ÉVOLUTION

---

### Biodiversité d'ici et d'ailleurs

VA / ○  
2<sup>nde</sup>

Aborder et manipuler les principales notions et aspects de la biodiversité, contenus dans le programme scolaire sous forme de rallye au sein des expositions permanentes.

### Le vivant et son évolution : classer les êtres vivants

VA / ○

Elaborer des groupes emboîtés pour mieux comprendre les relations de parenté à partir des spécimens naturalisés du Muséum.

### Les mécanismes de l'évolution

A / ○   
2<sup>nde</sup>

Étudier les mécanismes de l'évolution à travers l'exemple de mollusques tropicaux. Manipuler et analyser des coquilles, leur biogéographie et des causes de diversification inter et intra spécifique.

### Evolution des espèces et changements climatiques passés

VA / ○  
5<sup>ème</sup>-3<sup>ème</sup>

Analyser les conséquences des changements climatiques du passé sur les paléofaunes régionales par l'observation et la manipulation de fossiles pédagogiques.

### Médusés, le vivant et les fonctions qui le caractérisent

VA / ○  
6<sup>ème</sup>-5<sup>ème</sup>

Appréhender de façon transversale de nombreuses notions du programme à travers les méduses : anatomie, reproduction, interactions avec les organismes marins et conséquences du réchauffement climatique sur ces drôles d'animaux.

---

## HISTOIRE DES AILLEURS

---

### L'Europe et le monde, conquêtes et sociétés coloniales : collections ethnographiques

VA / ○  
4<sup>ème</sup>, lycée

Examiner différents aspects de l'exposition coloniale de La Rochelle en 1927 et discuter autour de l'évolution du regard sur les populations extra-européennes au travers des collections.



## Cabinet Lafaille

VL/○

Dossier pédagogique à télécharger sur le site internet du Muséum.

## Récits d'aventures :

### Les voyageurs naturalistes

A/○

S'immerger dans les expéditions des voyageurs naturalistes charentais du XIX<sup>ème</sup> siècle au travers des collections et d'extraits de récits et journaux de bord originaux.

## Conte et masques africains

VA/○

6<sup>ème</sup>

Etudier la complexité et la diversité du masque en Afrique à partir des formes, des matières et des fonctions. Lecture et décryptage d'un conte associé à un masque Senoufo.

---

## PARCOURS CROISÉS MUSÉUM/MBA/

---

## Dialogue entre sciences et arts : la couleur

6<sup>ème</sup>\_5<sup>ème</sup>

Retrouvez une proposition de parcours croisé sur le thème de la couleur entre les collections du muséum d'Histoire naturelle, du musée des Beaux-Arts et du musée du Nouveau Monde, p.26

---

## LE MUSÉUM HORS-LES-MURS

---

## Planétarium

Collège/lycée

Le simulateur de la voûte céleste permet de découvrir les astres tels qu'on peut les voir à l'œil nu et au télescope. Avec ces 60 animations et vidéos, il permet d'aborder les problématiques des programmes scolaires.

Composé d'un dôme gonflable hémisphérique de 6 mètres de diamètre et 2,50 mètres de hauteur, le planétarium peut être installé dans de nombreux lieux en une demi-heure.

Capacité d'accueil : une classe.

Séance de 1 heure animé par Xavier Plouchart. Contact : ra17@hotmail.fr

Coût d'une séance pour un groupe : 65 € CDA / 100 € hors CDA

# MUSÉE DU NOUVEAU MONDE



UNE PÉDAGOGIE BASÉE SUR L'INTERACTIVITÉ,  
LA PLURIDISCIPLINARITÉ ET L'EXPÉRIENCE.

# É V É N E M E N T S

## **Journée de la Déclaration universelle des droits de l'Homme**

Du 6 au 10 décembre 2021

Programme en cours de construction.  
Renseignements auprès du service éducatif.

## **MOIS DES MÉMOIRES Commémoration des traites, de l'esclavage et de leurs abolitions**

AVRIL-MAI 2022

Scène ouverte - Appel à candidatures -  
4<sup>ème</sup> à Terminale

Vous développez avec votre classe un projet en arts vivants en lien avec le thème de l'esclavage ? Danses, chants, théâtre, slams, lectures, interprétations... votre groupe est invité à se produire sur la scène du MNM à l'occasion du mois des mémoires !

Renseignements complets et inscriptions auprès du service éducatif.

---

## **DOSSIERS PÉDAGOGIQUES & CONTENUS NUMÉRIQUES**

---

Gratuits et en ligne sur la plateforme PopLab partenaire de l'Education Nationale, ces dossiers vous seront utiles pour préparer votre séance au musée et ou compléter votre cours avec des visuels de nos collections, des supports audio ou vidéo, et autres documents d'exploitation autour de nos thématiques.

**Découvrez les dossiers du MNM ici ou scannez le QRcode !**

<https://poplab.education/partage/musee-du-nouveau-monde-service-educatif-musee-du-nouveau-monde-w06v3j59>



## DESMEMORIA

25 SEPTEMBRE 2021 – 25 JANVIER 2022



Photographe plasticien, Pierre-Elie de Pibrac a vécu 8 mois en famille en 2017 à Cuba pour y réaliser le projet Desmemoria, un témoignage, à la fois anthropologique et social, sur la vie des Azucareros, un peuple issu du sucre, vivant pour le sucre et révolutionnaire de la première heure.

A travers ce témoignage, Pierre-Elie ouvre une réflexion sur l'identité des Cubains et l'influence de la production sucrière sur cette dernière. Il a remporté le Prix Levallois avec ce projet.

---

## CONTENU PÉDAGOGIQUE

---

Découvrez le contenu de l'exposition, des visuels à exploiter et les liens à envisager avec les collections du musée sur la plateforme PopLab (lien p. 19) dès le mois de septembre 2021.

## PAYSAGES ATLANTIQUES, ET DEMAIN ?

FÉVRIER À AVRIL 2022



Le regard posé sur les côtes atlantiques par les peintres et cartographes du 18<sup>ème</sup> au 20<sup>ème</sup> siècles, croisé aux données scientifiques récentes permettront d'envisager de façon artistique le devenir de nos côtes face aux futurs changements climatiques. Cette expo-dossier sera l'occasion d'aborder ces questions d'actualité et de confronter les œuvres issues des collections du MNM et du MBA.

---

### RDV INVITATION

---

**Mardi 5 octobre à 17h15 au MNM**

Présentation du projet et échanges autour d'un verre. Projet sur inscription.

---

## PROJET « SUR MESURES »

---

### APPEL À CANDIDATURES

6<sup>ème</sup>-5<sup>ème</sup>

**Nombre de places limité.**

- Découverte active de l'expo-dossier avec une médiatrice du musée ;
- Rencontre avec un de nos partenaires pour approfondir un axe au choix : climat et océan, la biodiversité du littoral, l'étude du paysage ou l'évolution de l'aménagement urbain ;
- Construction de votre projet en arts plastiques autour de l'évolution des paysages côtiers avec l'aide d'une médiatrice du musée ;
- Exposition des productions au musée au mois d'avril 2022.

---

## DOSSIER PÉDAGOGIQUE

---

A partir de décembre 2021, découvrez le dossier thématique de cette Expo-Dossier sur la plateforme PopLab (voir p. 19). Vous y trouverez la sélection des œuvres retenues et des pistes d'exploitations en lien avec le programme.

---

## LIRE, ANALYSER UNE OEUVRE, SE REPÉRER AU MUSÉE

---

### Les coulisses du musée

VA / ●

6<sup>ème</sup> à Terminale

Découvrir la fonction et l'organisation d'un musée : de la constitution des collections aux secrets de la conservation en passant par la restauration des œuvres. Une rencontre avec un professionnel des métiers du patrimoine punctue la séance.

### Quand les œuvres prennent vie

A - THEATRE IMPRO / ●

6<sup>ème</sup> à Terminale

Observer, lire, imaginer l'œuvre. Un travail d'expression et d'interprétation composé de jeux de théâtre grâce auxquels les élèves donnent la parole aux œuvres.

---

## EXPERIMENTER, CRÉER, QUESTIONNER L'ART

---

### Grains d'argiles

A - MODELAGE / ●

6<sup>ème</sup> à Terminale

Entretien avec une céramiste autour des questions de la matérialité de l'argile, du sens, de la beauté et de la diversité des objets façonnés à la main. A l'issue de cet atelier, les créations modelées selon un thème choisi au préalable, seront présentées par leurs auteurs.

### L'art du portrait

AUTO/ ○ ou VA/ ● ●

6<sup>ème</sup> à Terminale

Etude comparative de portraits dont l'analyse critique permettra d'aborder l'usage du genre selon le contexte historique et culturel du 18<sup>ème</sup> ou du 19<sup>ème</sup> siècle.

### C'est grotesque !

A - ARTS PLASTIQUES / ●

6<sup>ème</sup> à Terminale

Observés à partir d'un portrait académique, les principes physiques et moraux de la caricature orientent les croquis et mises en couleurs au pastel des élèves, en favorisant le développement de leur sens critique.

### Initiation à l'Art Contemporain

AUTO/ ○ ou VA/ ●

6<sup>ème</sup> à Terminale

Ressentir la matérialité de trois créations contemporaines pour s'interroger sur la portée de leur message et leur rôle in situ. Une démarche réflexive et expérimentale conclue la séance.

---

## INTERROGER L'HISTOIRE

---

### La représentation du monde

NOUVEAUTE 2021

AUTO/ ○ ou VA/ ●

2<sup>nde</sup> - 1<sup>ère</sup>

Comprendre les enjeux politiques et économiques de l'évolution technologique à la Renaissance, aborder la vision de l'Autre et de l'Ailleurs du 16<sup>ème</sup> au 18<sup>ème</sup> siècle et analyser les conséquences de la colonisation transatlantique.

### Le commerce maritime

AUTO/ ○ ou VA/ ● ●

4<sup>ème</sup> - 2<sup>nde</sup>

Étudier le commerce maritime rochelais, la bourgeoisie marchande et l'enrichissement de la ville grâce à ses échanges avec la Nouvelle-France et les Antilles depuis le 16<sup>ème</sup> siècle.

## La traite négrière et l'esclavage

AUTO/ ○ ou VA/ ● ●

4<sup>ème</sup> - 2<sup>nde</sup>

Aborder les relations entre La Rochelle et les Antilles pour étudier le commerce triangulaire, le système esclavagiste et la condition des esclaves du 18<sup>ème</sup> siècle jusqu'à l'Abolition de 1848.

## Mémoire rochelaise

VA/ ●

4<sup>ème</sup> - 2<sup>nde</sup>

Construire un lien entre l'enrichissement de la cité et son passé négrier grâce à un parcours citoyen autour des monuments emblématiques du 18<sup>ème</sup> siècle et les collections du musée.

## Paroles d'esclaves

A - ARTS VIVANTS / ●

4<sup>ème</sup> - 2<sup>nde</sup>

Cet atelier propose de se questionner sur la transmission d'une identité collective à partir d'une initiation aux rythmes, chants et danses d'origines afro-caribéennes et d'un travail d'expression corporelle et théâtrale autour de textes contés par les élèves.

---

## PARTAGER LES VALEURS CITOYENNES

---

## Droits de l'Homme

AUTO/ ○ ou VA/ ●

6<sup>ème</sup> à Terminale

Étudier les principaux articles de la Déclaration des droits de l'Homme de 1948 à partir des œuvres du musée et réfléchir collectivement aux valeurs de liberté, d'égalité et de fraternité.

## Atelier SLAM

A – ÉCRITURE et EXPRESSION ORALE / ●

6<sup>ème</sup> à Terminale

S'inspirer d'œuvres du musée pour construire, écrire et oraliser un texte autour des droits de l'Homme.

## Être humain, vivre ensemble : le racisme

A – EXPÉRIMENTATION SCIENTIFIQUE / ●

6<sup>ème</sup> à Terminale

Déconstruire l'idée de racisme et de création des stéréotypes par l'approche concrète du principe de catégorisation.

---

## INTERVENTIONS HORS-LES-MURS

---

En fonction du contexte sanitaire et des possibilités d'accueil du musée, les propositions du MNM suivantes, détaillées ci-après, pourront être menées en version hors-les-murs (voir conditions auprès du service de réservation du MNM) :

- **Parole d'esclaves** (VA)
- **La représentation du monde** (VA)
- **Grains d'argiles** (A)
- **Atelier SLAM** (A)
- **Être humain, vivre ensemble : le racisme** (A)

# MUSÉE DES BEAUX-ARTS

A photograph of two children, a white boy on the left and a Black boy on the right, both wearing face masks and looking at a large mural in a museum. The mural depicts a person walking across a tightrope in a lush, green jungle setting. The boy on the right is gesturing with his hand towards the painting. The scene is brightly lit, and the colors of the mural are vibrant.

UNE OUVERTURE VERS L'IMAGINAIRE  
ET LA PRATIQUE ARTISTIQUE



Le musée des Beaux-Arts est actuellement fermé pour travaux. Ses collections se découvrent désormais en version hors-les-murs (voir conditions auprès de notre service de réservation).

---

## ÉVÈNEMENT

---

### Paysages atlantiques, et demain ?

#### Février à avril 2022

Cette expo-dossier présentée au MNM mettra en lumière une poignée de paysages picturaux issus des collections du MBA et permettra de travailler en arts plastiques autour de la vision future de nos littoraux (pour tout savoir : rdv p. 21)

---

## HORS-LES-MURS

---

### PARCOURS CROISÉ MUSEUM/MBA/MNM

#### Dialogue entre sciences et arts : la couleur

6<sup>ème</sup> - 5<sup>ème</sup>

Retrouvez une proposition de parcours croisé sur le thème de la couleur entre les collections du musée d'Histoire naturelle, du musée des Beaux-Arts et du musée du Nouveau Monde, p.26

---

## DOSSIERS PÉDAGOGIQUES & CONTENUS NUMÉRIQUES

---

- Gratuits et en ligne sur la plateforme PopLab partenaire de l'Éducation Nationale, ces dossiers vous seront utiles pour préparer votre séance au musée et/ou compléter votre cours avec des visuels de nos collections, des supports audio ou vidéo, et autres documents d'exploitation autour de nos thématiques.

Découvrez les dossiers du MBA ici ou scannez le QRcode !

<https://poplab.education/partage/musee-du-nouveau-monde-service-educatif-musee-des-beaux-arts-g903gkg9>



- Retrouvez l'exposition « L'Algérie de Gustave Guillaumet » en ligne : <https://la-revue.alienor.org/blog/2019/ressource/gustave-guillaumet/>

# PARCOURS CROISÉS

## DIALOGUE ENTRE SCIENCES ET ARTS : LA COULEUR

CETTE ANNÉE, LES MUSÉES DES  
BEAUX-ARTS, DU NOUVEAU  
MONDE ET LE MUSÉUM D'HISTOIRE  
NATURELLE VOUS PROPOSENT  
DE CROISER LES APPROCHES  
SCIENTIFIQUES, CULTURELLES ET  
ARTISTIQUES DANS UN PARCOURS  
AUTOUR DE LA COULEUR.  
LES DEUX PROPOSITIONS SONT LIÉES  
ET NE PEUVENT ÊTRE DISSOCIÉES.

### AU MUSÉUM D'HISTOIRE NATURELLE

#### La biodiversité des couleurs et leurs fonctions

VA / ○

6<sup>ème</sup> - 5<sup>ème</sup>

S'interroger sur les couleurs des animaux et comprendre leurs rôles dans la reproduction, le camouflage ou la communication entre individus.

### AVEC LES MUSÉES DES BEAUX-ARTS ET DU NOUVEAU MONDE

#### Le langage de la couleur

VA / ●

6<sup>ème</sup> - 5<sup>ème</sup>

De tous temps, la couleur environnante a inspiré et guidé l'œuvre des artistes. Les élèves découvrent trois œuvres aux techniques variées : une céramique de B. Palissy, un papier peint panoramique et une peinture Fauve de F. Béraud. Selon chaque technique, les élèves étudient le traitement de la couleur, mode d'expression qui offre un témoignage,

donne une interprétation ou créé l'illusion. Cette séance est proposée en version hors-les-murs (voir conditions auprès du service de réservation).

### RÉSERVATION

Contacter l'un ou l'autre des services de réservation du muséum d'Histoire naturelle ou du musée du Nouveau Monde, le suivi de votre dossier est assuré par les deux structures (contacts p.28 - 29).



J'AI MON  
PROJET

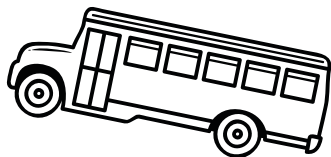
JE CHOISIS  
UNE OFFRE  
DES MUSEES

OPTION DE VISITE ?

- **Visite Libre - VL -**  
Prépa et visite sans aide
- **Visite Autonome - AUTO -**  
Prépa avec ou sans aide, visite sans animateur
- **Visite Animée - VA -**  
Séance adaptée, menée par un intervenant du musée
- **Atelier - A -**  
Visite et activité encadrées par un intervenant artistique ou scientifique spécialisé

COÛT ?

Cf. grille tarifaire p.30



ET C'EST PARTI !

I  
DÉFINIR  
LE PROJET



MUSÉE  
D'

MUSÉE  
MARITIME



05 46 28 03 00  
musee.maritime  
@ville-larochelle.fr

MUS  
D'HISTOIRE



07 72 3  
museum.  
@ville-la



SUR SITES INTERNET (Cf. p.2-3)

- + dossiers pédagogiques
- + fiches numériques
- + outils à imprimer et/ou à retrouver sur place
- + RDV avec un médiateur



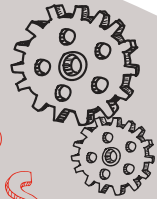
2

LA PRÉPA

ESMODE  
EMPLOI

3

INFOS  
& RÉNAS



ICI EN 1 CLIC !

MUSÉE  
NATURELLE



04 20 50  
animation  
rochelle.fr

MUSÉE DU  
NOUVEAU MONDE



05 46 51 51 45  
06 72 58 55 92  
se-mah@ville-larochelle.fr

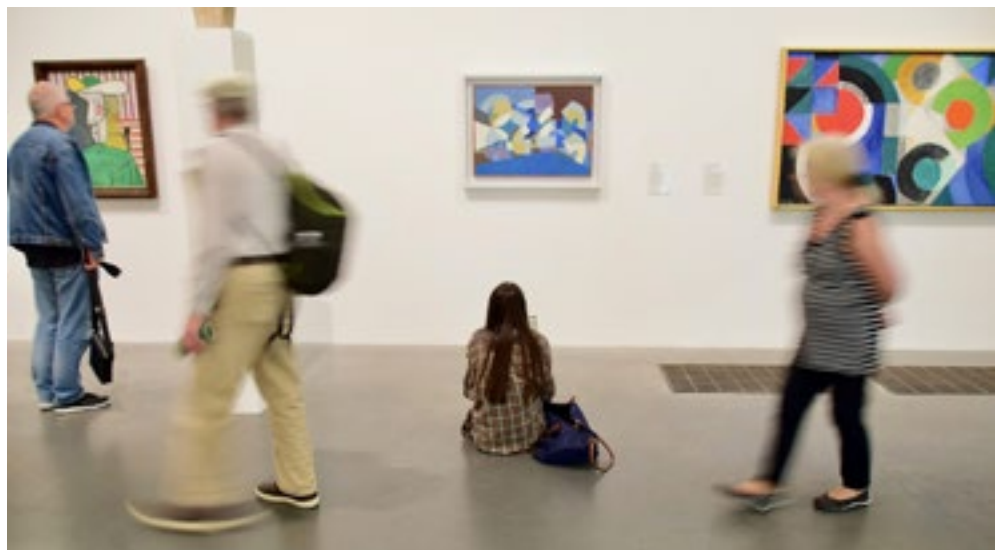
MUSÉE DES  
BEAUX-ARTS



# TARIFS

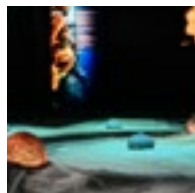
L'accès à nos structures est accordé gratuitement aux animateurs pour la préparation de leur visite (après réservation).

	entrée /enfants	entrée / accompagnant	animations Repérez le code couleur pour chaque animation proposée
<b>Musée du Nouveau Monde</b> <b>Musée des Beaux-Arts</b>	gratuit	gratuit	○ gratuit ● 65€/1h (classe) ● 105€/1h30 (classe) ● 155€/2h (classe)
<b>Muséum d'Histoire naturelle</b>	gratuit	gratuit	○ gratuit
<b>Musée maritime</b>	5 €	gratuit 1 acc. /8 enf de -6ans 1 acc. /10 enf de +6ans • 7,50€/acc. Suppl	○ gratuit ● 2€/enf.



# ACTUALITÉ DES MUSÉES

## 2021-2022



### **Climat Océan**

EXPOSITION

Musée maritime

**9 nov. 2019 au 30 octobre 2022**



### **Baleines, de Bangudae (Corée du sud) à La Rochelle**

EXPOSITION

Muséum d'Histoire Naturelle

**12 déc. 2020 au 2 janv. 2022**



### **Allons voir la mer avec Doisneau**

EXPOSITION

Musée maritime

**11 mai au 1<sup>er</sup> novembre 2021**

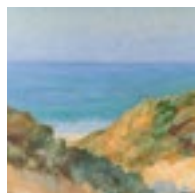


### **Desmemoria**

EXPOSITION PHOTO

Musée du Nouveau Monde

**25 sept. 2021 au 25 janv. 2022**



### **Paysages atlantiques, et demain ?**

EXPO-DOSSIER

Musée du Nouveau Monde / Musée des Beaux-Arts

**Février à avril 2022**

Pour connaître toute la programmation 2021-2022,  
rendez-vous sur nos sites Internet respectifs (cf. pages 2-3).

