

Réalisation de la sculpture

Le projet démarre de ma volonté à vouloir intégrer le « support » sculpture dans les objectifs de travail de l'assemblée du CESC2i. Le CESC2i est une assemblée composée d'élèves (délégués des classes) de primaire et des collèges et lycées. Nous y travaillons ensemble dans le but d'y faire de la prévention, sensibilisation à la santé et à la citoyenneté auprès des élèves des établissements partenaires. Pour ça nous travaillons sur différents supports utilisables dans tous les établissements comme les affiches, les plaquettes d'information, la réalisation d'un court métrage... puis cette année-ci, une sculpture. C'est donc un projet validé par les accompagnateurs du CESC2i et qui fut mis entre mes mains pour pouvoir faire une sculpture en pierre.

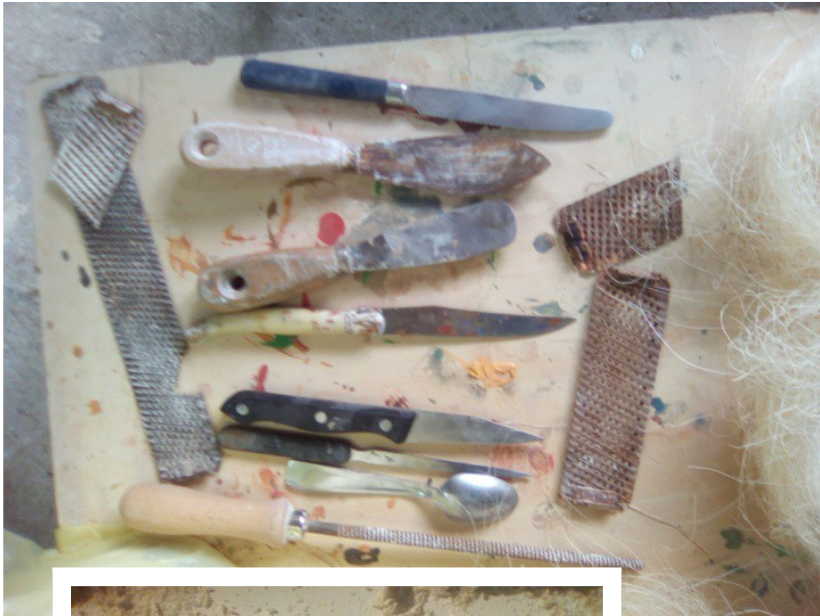
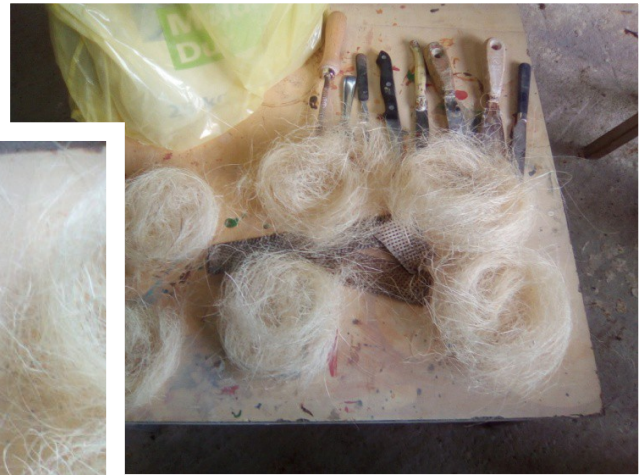
1) Réalisation de la maquette en plâtre :

Le but du projet était de réaliser une sculpture en pierre représentant un visage triste et symbolisant la violence. Celui-ci étant vu à moitié et recouvert par un masque enfantin, rigolant.

Pour la réaliser, j'ai dû tout d'abord réaliser une maquette en plâtre pour m'aider à la réalisation de la sculpture finale. Pour commencer cette maquette, je devais en premier lieu réaliser le visage triste en créant en détail le côté qui serait visible sur la sculpture finale, en esquissant les grandes lignes, l'œil, puis la deuxième moitié de la bouche (qui sera en partie cachée par le masque souriant), ceci dans le but de pouvoir me guider et obtenir les bonnes proportions sur le côté visible du visage.



Pour cela j'ai utilisé un type de plâtre appelé « Molda Dur », c'est un plâtre très résistant. Pour y rajouter de la solidité j'ai commencé par mélanger le plâtre avec de la filasse pour fibrer l'ensemble de la maquette. J'ai ensuite ajouté une épaisseur de plâtre sans filasse dans laquelle j'ai pu réaliser la forme de mon visage.



Pour la manipulation du plâtre, il existe des outils spéciaux, ce sont des spatules pouvant avoir beaucoup de formes différentes. Mais n'ayant pas les outils adéquats pour ce type de travail, j'ai dû utiliser des ustensiles que l'on croise dans la vie quotidienne, comme des couteaux, des lames de ciseaux, des cuillères, des lames de cutters, des râpes...

Après avoir fini mon visage, j'ai commencé la réalisation du masque. J'ai donc, comme pour le début du visage, déposé du plâtre mélangé avec de la filasse sur la moitié de celui-ci puis une couche de plâtre pur sans filasse par-dessus.

Pour finir j'ai réalisé mon masque dans sa finalité (yeux, nez, bouche) puis peaufiné l'ensemble de la maquette.



2) Réalisation de la sculpture en pierre :



La pierre utilisée pour la sculpture était une pierre de Graisac. C'est une pierre calcaire semi-ferme pouvant être polie. La carrière de Graisac n'est actuellement plus exploitée depuis quelques années, c'est donc une chance d'avoir pu en travailler.

Le bloc que j'ai utilisé était encore à l'état brut avec seulement 3 faces à peu près



équarries à la tronçonneuse à pierre. La pierre était stockée en extérieur depuis plusieurs années, il fallu donc que je la nettoie. Pour ce faire j'ai utilisé un jet d'eau à haute pression (kärcher) avec insistance pour les endroits les plus tenaces. Grâce à lui j'ai pu enlever les traces de terre ainsi que la mousse et la croûte noire qui s'était déposée avec le temps.

Avant



Après





L'étape suivante était de donner une forme à l'ensemble de la pierre, je décidai donc de conserver les 3 faces équerries, une pour le lit de pose, une autre (celle de face) pour la réalisation de mon haut relief mais aussi pour pouvoir dessiner correctement sur ma pierre, puis une autre pour

créer un contre balancement, un contraste à la partie opposée étant brut. Avec un disque diamanté j'ai surfacé et dressé ces 3 faces, qui étaient jusqu'à présent simplement dégrossies, pour ainsi les mettre parfaitement d'équerre entre elles. Ensuite j'ai retravaillé la courbe coté droit pour la rendre plus tendue et agréable à l'œil. Pour ça j'ai utilisé une chasse à pierre pour ensuite utiliser une broche. La partie brut du dos ne fut pas modifié.



Pour le dessin j'ai utilisé mon modèle en plâtre que j'ai posé sur la pierre afin d'en dessiner le contour, comme si c'était un profil. Pour les parties surhaussées du plâtres (haut du masque) j'ai utilisé une équerre que j'ai posée sur la pierre en la

faisant toucher la partie de la maquette que j'avais besoin de dégauchir, cela me permettant d'être le plus précis possible sur mon dessin. Je rajoutai sur mon dessin le sparadrap pour ainsi m'en servir de guide si besoin, puis avant de commencer à évider le contour de mon haut relief je traçai le socle en dessous de celui-ci ainsi que sa hauteur.



Pour descendre le contour de ma sculpture et ainsi commencer à venir chercher les fonds, je fis des saignées avec le grand disque diamanté tout autour de mon dessin. Ensuite, avec une chasse à pierre, j'ai délité les bandes de pierre créées par les saignées, ce qui me permis d'avancer rapidement dans l'épannelage de ma sculpture. J'ai ensuite dégrossi mon fond avec un ciseau grain d'orge à l'aide d'un pneumatique. Pour finir les fonds, j'ai utilisé un ciseau plat pneumatique en alternant entre le fond et les retours d'équerres du dessin.

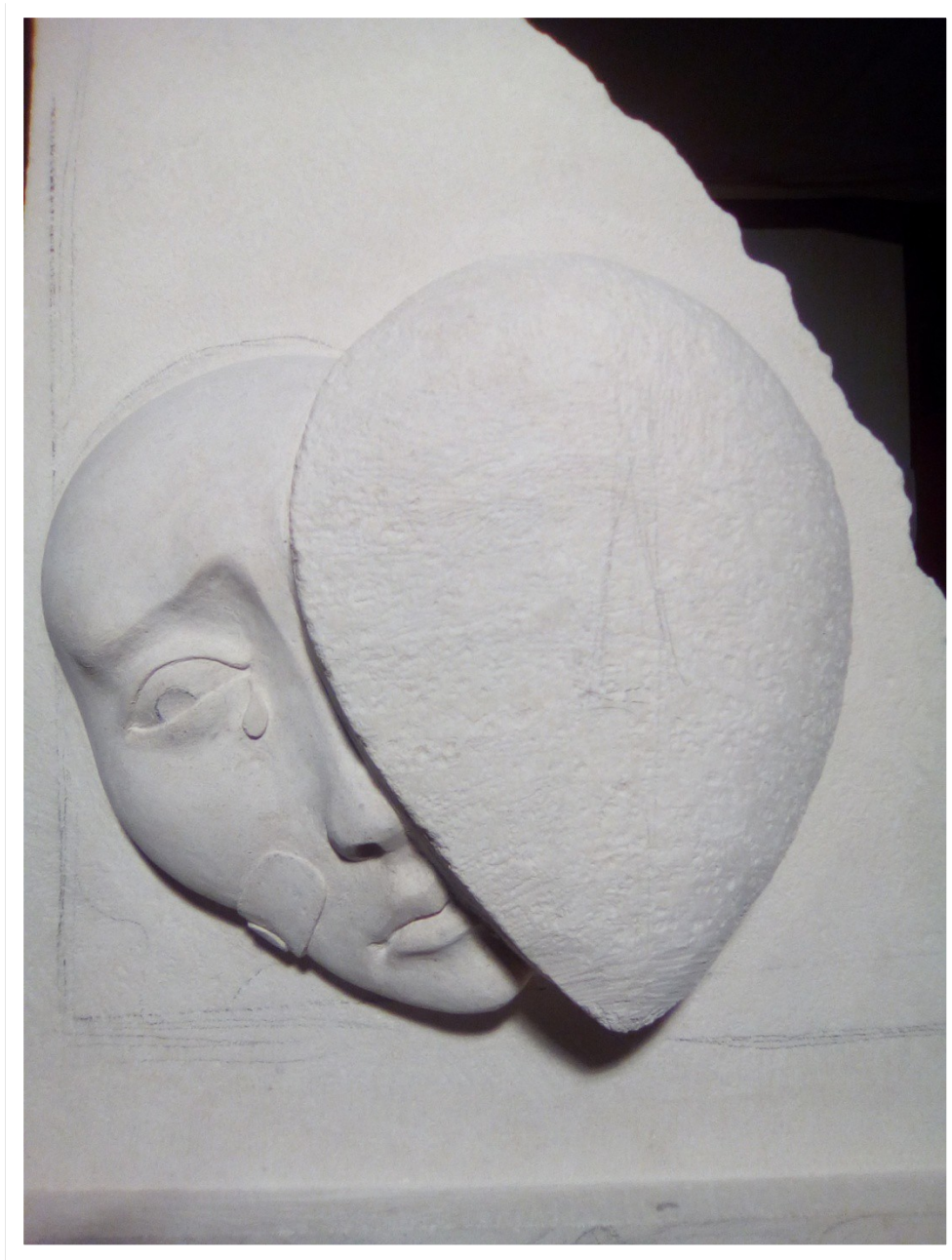




Une fois l'épannelage fini, je pus commencer à travailler les volumes de ma sculpture. Pour ça, j'avais besoin de me créer des points de repaires. J'ai donc commencé par aller chercher des hauteurs importantes qui m'ont servi de points de repères pour placer les différentes parties du visage (bout du nez, parties basse et haute de l'arcade sourcilière, hauteur du front, pommette, point le plus haut de l'œil...). Pour trouver ces points, je me suis appuyé sur ma maquette, en les reportant sur ma pierre.

Après avoir fini le visage, je devais m'attaquer au masque. Pour le masque je devais commencer par obtenir une forme globale en arrondissant l'ensemble de celui-ci. Pour ça il fallut que je prenne des mesures de hauteurs sur ma maquette pour tracer les bords du masque à ne pas dépasser pendant la taille de la forme. La forme devait se faire en enlevant le moins de matière possible sur le centre du masque afin d'en avoir assez pour créer le nez.





Pour faire le nez j'ai d'abord tracé l'axe du masque pour ainsi pouvoir le placer correctement, puis je l'ai sculpté avec les même mesures que sur ma maquette. Il ne me restait plus qu'à bien retravailler les courbes du masque puis graver les yeux et la bouche.

Pour terminer la sculpture je devais creuser en dessous du masque dans le but de créer une ombre donnant du volume au masque, mais aussi l'impression que celui-ci passe au-dessus du visage.



Concernant la finition, je me suis contenté d'un papier de verre avec un grain de 60 pour le visage et à l'aide d'un tampon j'ai polis le masque en utilisant des papiers de verre successivement du plus gros au plus fin jusqu'au 600. Pour remplir les petites imperfections puis donner de la brillance et du reflet au masque, j'ai fini mon polis avec de la pâte à polir.

